

**SPRAWOZDANIE OPISOWE Z DZIAŁALNOŚCI
OŚRODKA POMOCY SPOŁECZNEJ
DZIELNICY PRAGA-PÓŁNOC M.ST. WARSZAWY
ZA ROK 2015**

SPIS TREŚCI

1. Wstęp	3
2. I. Dzielnica Praga-Północ w statystyce	4
3. II. Zadania pomocy społecznej realizowane przez ośrodek	5
II.1. Zadania własne	5
II.2. Zadania zlecone	6
II.3. Obsługa Zespołu Interdyscyplinarnego ds. Przemocy w Rodzinie dla Dzielnicy Praga-Północ	7
II.4. Podstawa prawna działalności merytorycznej OPS	9
4. III. Struktura organizacyjna OPS	11
5. IV. Plan i wykonanie budżetu	17
IV.1. Realizacja zamówień publicznych	22
6. V. Świadczenia pomocy społecznej	25
V.1. Uprawnienia do korzystania z pomocy społecznej	25
V.2. Struktura rodzin korzystających ze świadczeń	26
V.3. Powody udzielenia pomocy – analiza	27
7. VI. Świadczenia dla rodzin	34
VI.1. Rodzaje udzielonych świadczeń	36
VI.1.1. Pomoc materialna	36
VI.1.2. Pomoc pozamaterialna	38
VI.1.3. Świadczenia usługowe	39
VI.1.4. Praca socjalna	40
VI.1.5. Poradnictwo specjalistyczne	41
VI.1.6. Obsługa prawna w OPS	48
8. VII. Ośrodki wsparcia dla seniorów i osób niepełnosprawnych	49
VII.1. Dom Dziennego Pobytu	49
VII.2. Klub „Złotego Wieku”	51
9. VIII. Dom Samotnej Matki i Dziecka	54
10. IX. Programy społeczne oraz specjalistyczne realizowane w 2015 r.	58
IX.1. Kontrolowane prace na cele społeczne	58
IX.2. Konferencja	59
IX.3. Programy kierowane do osób bezrobotnych	60
IX.4. Programy specjalistyczne kierowane do rodzin	63
IX.5. Programy kierowane do osób starszych i niepełnosprawnych	68
IX.6. Programy okolicznościowe kierowane do rodzin najuboższych i rodzin z dziećmi	71
IX.7. Współpraca z instytucjami i organizacjami pozarządowymi	72
11. X. Wolontariat w OPS	75
12. XI. Podsumowanie	77
13. Spis tabel, wykresów	81

Pomoc społeczna jest instytucją polityki społecznej państwa, która ma na celu umożliwienie osobom i rodzinom przezwyciężenie trudnych sytuacji życiowych, których nie są w stanie samodzielnie pokonać, wykorzystując własne uprawnienia, zasoby i możliwości. Pomoc społeczna wspiera osoby i rodziny w wysiłkach zmierzających do zaspokojenia niezbędnych potrzeb i umożliwia im życie w warunkach odpowiadających godności człowieka. (Ustawa o pomocy społecznej Dz.U. z 2004 r. Nr 64, poz. 593, tekst jednolity Dz.U. z 2015 r. poz. 163).

Ośrodek Pomocy Społecznej jest na terenie dzielnicy głównym organizatorem i realizatorem zadań pomocy społecznej oraz zasadniczym miejscem, do którego zwracają się o pomoc, osoby i rodziny w trudnej sytuacji życiowej.

Działania Ośrodka Pomocy Społecznej są realizowane w ramach wyodrębnionych obszarów problemowych, obejmujących:

- Wsparcie osób niepełnosprawnych i starszych;
- Wsparcie osób bezrobotnych;
- Wsparcie rodzin z dziećmi.

Dla wzbogacania oferty kierowanej do mieszkańców dzielnicy Praga-Północ, Ośrodek Pomocy Społecznej współpracował z podmiotami publicznymi i niepublicznymi, angażował się w realizację odatkowych działań i pozyskiwał realizatorów zapewniających świadczeniobiorcom dostęp do szerszej i pełniejszej oferty.

Duże znaczenie dla realizacji zadań Ośrodka miały również dodatkowo pozyskane środki finansowe.

Sprawozdanie, prezentuje zadania Ośrodka oraz zakres ich realizacji w roku 2015, w oparciu o dane pozyskane z:

- rocznego sprawozdania z udzielonych świadczeń pomocy społecznej za okres I-XII 2015 – MPiPS 03 (Ministerstwa Pracy i Polityki Społecznej);
- sprawozdania finansowo-księgowego;
- sprawozdań kadrowych;
- danych Urzędu Statystycznego;
- sprawozdania Działu Pomocy Specjalistycznej;
- i innych dokumentów wewnętrznych.

I. DZIELNICA PRAGA-PÓŁNOC W STATYSTYCE

- **11,4 km² powierzchni**
- **67 279 mieszkańców** /wg danych GUS, stat.gov.pl na 31.12.2014./
- **36 201 kobiet**
- **31 078 mężczyzn**
- **- 3,2 promile - przyrost naturalny**

Dane Urzędu Statystycznego (GUS: stat.gov.pl, bank danych lokalnych 31.12.2014) wskazują na liczbę 67 279 mieszkańców, w tym 36 201 kobiet (53,8%) i 31 078 mężczyzn (46,2%).

Od roku 2008 w Dzielnicy obserwuje się zmianę, która świadczy o sukcesywnym zmniejszaniu się liczby mieszkańców. W roku 2011, w Dzielnicy Praga-Północ po raz pierwszy odnotowano ujemny przyrost naturalny (-1,94 promile). W roku 2015 ujemny przyrost naturalny osiągnął poziom 3,2 promile.

Tabela nr 1 - Struktura mieszkańców Dzielnicy Praga-Północ według wieku.

Mieszkańcy wg wieku	Liczba osób	Wskaźnik procentowy
produkcyjny (19-64 roku życia)	42703	63,5
poprodukcyjny (od 60 lat kobiety i 65 lat mężczyźni i powyżej)	14 380	21,4
przedprodukcyjny: dzieci i młodzież 0-18 lat	10 196	15,1
Mieszkańcy ogółem	67 279	100,0 %

Źródło: Opracowanie własne np. danych GUS na dzień 31.12.2014 r. www.stat.gov.pl bank danych lokalnych.

Z analizy danych za rok 2014, zamieszczonych w tabeli Nr 1 wynika, że 63,5 % mieszkańców Dzielnicy Praga-Północ stanowią osoby w wieku produkcyjnym (pomiędzy 19 a 65 rokiem życia). 21,4 %, stanowią osoby w wieku poprodukcyjnym, po 60 i 65 roku życia. W Dzielnicy Praga-Północ 15,1 % populacji stanowią dzieci i młodzież w wieku od 0 - 18 roku życia.

Z danych przedstawionych w tabeli Nr 1 wynika, że niekorzystnie wypada porównanie grupy w wieku przedprodukcyjnym i poprodukcyjnym, które wskazuje jednoznacznie na przewagę liczby osób starszych nad liczbą dzieci i młodzieży.

Taka tendencja utrzymuje się już od kilku lat.

II. ZADANIA POMOCY SPOŁECZNEJ REALIZOWANE PRZEZ OŚRODEK

Ośrodek Pomocy Społecznej, jest jednostką organizacyjną miasta stołecznego Warszawy i działa na terenie Dzielnicy Praga-Północ w oparciu o statut nadany Uchwałą Nr XXIX/918/2008 Rady miasta stołecznego Warszawy z dnia 17 kwietnia 2008, Załącznik Nr 7, w sprawie nadania statutów ośrodkom pomocy społecznej m. st. Warszawy.

Ośrodek jest jednostką budżetową w rozumieniu ustawy o finansach publicznych. Statut reguluje podstawę, jego zakres działania, gospodarkę finansową oraz organizację wewnętrzną.

Zgodnie z celami określonymi w statucie, Ośrodek Pomocy Społecznej Dzielnicy Praga-Północ prowadzi działania w zakresie rozpoznawania i zaspokajania niezbędnych potrzeb osób i rodzin, które własnym staraniem nie są w stanie pokonać trudności życiowych. Dlatego, staraniem Ośrodka jest dążenie do życiowego usamodzielnienia się osób i rodzin oraz ich integracji ze środowiskiem, jak również zapobieganie powstawaniu nowych problemów społecznych, rodzących zapotrzebowanie na świadczenia pomocy społecznej.

Wg ustawy o pomocy społecznej (Dz.U. 2004 Nr 64, poz. 593, tekst jednolity Dz.U. z 2015 r. poz.163) zadania pomocy społecznej polegają w szczególności na:

1. przyznawaniu i wypłacaniu przewidzianych ustawą świadczeń,
2. pracy socjalnej,
3. prowadzeniu i rozwoju niezbędnej infrastruktury socjalnej,
4. analizie i ocenie zjawisk rodzących zapotrzebowanie na świadczenie pomocy społecznej,
5. realizacji zadań wynikających z rozeznaczonych potrzeb społecznych,
6. rozwijaniu nowych form pomocy społecznej i samopomocy w ramach zidentyfikowanych potrzeb.

1. ZADANIA WŁASNE

Ośrodek realizuje zadania własne m.st. Warszawy, określone w ustawie o pomocy społecznej i innych ustawach, obejmujące w szczególności:

- przyznawanie i wypłacanie świadczeń pieniężnych w formie zasiłków: stałych, celowych, celowych specjalnych, celowych w formie biletu kredytowego, zasiłków okresowych, zasiłków i pożyczek na ekonomiczne usamodzielnienie się, zasiłków celowych na pokrycie wydatków powstałych w wyniku zdarzenia losowego;
- przyznawanie pomocy w naturze;
- organizowanie i świadczenie usług opiekuńczych, w tym specjalistycznych;
- sprawienie pogrzebu, w tym osobom bezdomnym;
- dożywianie dzieci;

- udzielenie schronienia, zapewnienie posiłku oraz niezbędnego ubrania osobom tego pozbawionym, w tym osobom bezdomnym;
- realizację pracy socjalnej;
- przyznawanie i wypłacanie zasiłków celowych na pokrycie wydatków na świadczenia zdrowotne osobom bezdomnym oraz innym osobom niemającym dochodu i możliwości uzyskania świadczeń na podstawie przepisów o świadczeniach opieki zdrowotnej finansowanych ze środków publicznych;
- prowadzenie diagnozy problemów społecznych na obszarze swojego działania oraz sporządzanie bilansu lokalnych potrzeb społecznych;
- udzielanie mieszkańcom informacji o przysługujących im uprawnieniach z zakresu pomocy społecznej;
- organizowanie i prowadzenie specjalistycznego poradnictwa dla rodzin naturalnych i zastępczych;
- zapewnienie rodzinom przeżywającym trudności w wypełnianiu funkcji opiekuńczo-wychowawczych wsparcia i pomocy asystenta rodziny;
- udzielanie pomocy w integracji ze środowiskiem lokalnym osobom: opuszczającym zakłady karne oraz placówki opiekuńczo-wychowawcze;
- współpracę z Powiatowym Urzędem Pracy w zakresie upowszechniania ofert pracy oraz informacji o wolnych miejscach pracy, upowszechniania informacji o usługach poradnictwa zawodowego i szkoleniach;
- organizowanie prac społecznie użytecznych;
- organizowanie Programu Aktywizacja i Integracja;
- wskazywanie osób, którym mogłaby być powierzona opieka lub kuratela, na wezwanie sądu opiekuńczego oraz wypłacanie wynagrodzenia za sprawowanie opieki;
- kompletowanie dokumentów dla osób ubiegających się o umieszczenie w domu pomocy społecznej i ponoszenie odpłatności za pobyt mieszkańca gminy w tym domu;
- sporządzanie sprawozdawczości oraz przekazywanie jej właściwemu wojewodzie;

2. ZADANIA ZLECONE

Ośrodek wykonuje również zadania zleczone m. st. Warszawie określone w ustawie o pomocy społecznej, zgodnie z porozumieniami zawartymi z Wojewodą Mazowieckim, innymi jednostkami samorządu terytorialnego i administracji rządowej, obejmujące:

- organizację i świadczenie specjalistycznych usług opiekuńczych w miejscu zamieszkania dla osób z zaburzeniami psychicznymi;
- przyznawanie i wypłacanie zasiłków celowych na pokrycie wydatków związanych z kłeską żywnościową lub ekologiczną;
- realizację innych zadań wynikających z rządowych programów pomocy społecznej, bądź innych ustaw mających na celu ochronę poziomu życia osób, rodzin i grup społecznych oraz rozwój specjalistycznego wsparcia;

- wydawanie decyzji potwierdzających prawo do świadczeń opieki zdrowotnej finansowanych ze środków publicznych;
- przyznawanie i wypłacanie zasiłków celowych a także udzielanie schronienia oraz zapewnienie posiłku i niezbędnego ubrania cudzoziemcom, którym udzielono zgody na pobyt ze względów humanitarnych lub zgody na pobyt tolerowany na terytorium Rzeczypospolitej Polskiej.
- przyznawanie i wypłacanie zasiłków celowych a także udzielanie schronienia, posiłku oraz niezbędnego ubrania cudzoziemcom przebywającym na terytorium Rzeczypospolitej Polskiej na podstawie zaświadczenia, o którym mowa w art. 170 ustawy z dnia 12 grudnia 2013 r. o cudzoziemcach, lub na podstawie zezwolenia, o którym mowa w art. 176 ustawy z dnia 12 grudnia 2013 r. o cudzoziemcach.

3. OBSŁUGA ZESPOŁU INTERDYSCYPLINARNEGO DS. PRZEMOCY W RODZINIE DLA DZIELNICY PRAGA-PÓŁNOC (ZIds.PwR).

Na podstawie art.9 a ust 15 ustawy z dn.29 lipca 2005r. o przeciwdziałaniu przemocy w rodzinie (Dz. U. Nr 180, poz.1493, z 2009, poz.1589 oraz z 2010r.nr.28, poz.146 i nr.125, poz.842) oraz zgodnie z zarządzeniem nr 16663/2011 Prezydenta m.st. Warszawy z dnia 25.10.2011 został powołany Zespół Interdyscyplinarny ds. Przemocy w Rodzinie dla Dzielnicy Praga-Północ (ZIds PwR).

ZI ds. P w R realizuje zadania wynikające z programu przeciwdziałania przemocy w rodzinie i ochrony ofiar przemocy, w tym: integrowanie i koordynowanie działań podejmowanych przez instytucje i służby w związku z realizacją procedury Niebieskiej Karty, diagnozowanie problemu przemocy w rodzinie, podejmowanie działań i inicjowanie interwencji w środowisku zagrożonym przemocą w rodzinie.

W roku 2015 przewodniczącą Zespołu Interdyscyplinarnego został starszy specjalista pracy socjalnej Filii nr II Ośrodka Pomocy Społecznej, a zastępcą przewodniczącej starszy specjalista pracy socjalnej, koordynator asysty rodzinnej Działu Pomocy Specjalistycznej OPS.

Skład Zespołu nadal stanowi 3 pracowników Ośrodka Pomocy Społecznej Dzielnicy Praga Północ, pracownicy Urzędu Dzielnicy Praga Północ m.st. Warszawy, przedstawiciel Komisji Rozwiązywania Problemów Alkoholowych m.st. Warszawy, oświaty, ochrony zdrowia, policji oraz kuratorzy sądowi.

Na mocy ww. ustawy Ośrodek Pomocy Społecznej zajmuje się obsługą administracyjno-biurową Zespołu Interdyscyplinarnego a wyznaczeni pracownicy uczestniczą każdorazowo w jego posiedzeniach.

Działania realizowane w ramach obsługi organizacyjno-technicznej Zespołu Interdyscyplinarnego to m.in.:

- zapewnienie pomieszczenia na spotkania, dostępu do sprzętu biurowego i wyposażenia w materiały biurowe;

- organizacja spotkań grup roboczych;
- rejestracja korespondencji przychodzącej i wychodzącej;
- protokołowanie posiedzeń Zespołu;
- przygotowanie materiałów na posiedzenia Zespołu i Grup Roboczych;
- przygotowanie projektów pism dla Zespołu;
- wysyłanie korespondencji.

**W roku 2015 Ośrodek Pomocy Społecznej zapewnił obsługę
13 posiedzeń Zespołu Interdyscyplinarnego oraz 529 posiedzeń grup roboczych.
Pomocą Zespołu Interdyscyplinarnego zostało objętych 180 rodzin i 466 osób
(188 kobiet, 165 mężczyzn, 113 dzieci).**

Zadania Przewodniczącego Zespołu Interdyscyplinarnego to m.in.:

- reprezentowanie ZI na zewnątrz;
- zwoływanie i prowadzenie posiedzeń ZI;
- kierowanie i koordynacja pracy ZI;
- przyjmowanie wniosków grupy roboczej o zamknięcie procedury „Niebieskiej Karty” (NK) i przedkładanie ich ZI;
- przyjmowanie NK złożonych przez uprawnione instytucje oraz korespondencji związanej z realizacją procedury;
- nadzór nad pracą grup roboczych, udzielanie merytorycznego wsparcia, konsultacji i akceptowanie dokumentacji związanej z pracą grupy;
- podpisywanie protokołów, uchwał i korespondencji;
- wnioskowanie do ZI o zamknięcie procedury NK w sytuacjach gdy zgromadzona dokumentacja nie wskazuje na występowanie przemocy.

Przewodniczący ZI tworzy Grupę Roboczą, do której powoływani są przedstawiciele służb i instytucji, którzy mogą udzielić pomocy danej rodzinie. W skład Grupy Roboczej wchodzi każdorazowo również pracownik socjalny, zgodnie ze swoim rejonem działania (także w przypadku, gdy NK dotyczy rodziny nie współpracującej czy też nie korzystającej z pomocy Ośrodka Pomocy Społecznej).

W roku 2015, w ramach procedury pracownicy Ośrodka prowadzili 136 Grup Roboczych powołanych przez ZI. Odbyło się 529 posiedzeń, na których rozpatrywano sprawy 466 osób. W roku 2014 utworzono 80 Grup Roboczych. Odbyło się 487 posiedzeń w sprawach 248 osób.

Zadania związane z obsługą administracyjno-techniczną ZI to m.in.:

- prowadzenie grupy roboczej;
- prowadzenie pracy z grupą w sposób umożliwiający osiągnięcie zamierzonych celów;
- ustalanie z innymi członkami grupy plany pomocy rodzinie oraz harmonogramu realizacji działań;
- monitorowanie działań innych członków grup roboczych, przyjmowanie informacji o podjętych działaniach i zmianach w rodzinie;

- protokołowanie posiedzeń grup;
- monitorowanie przebiegu pracy z rodziną;
- udział w realizacji wyznaczonych celów.

Wszystkie osoby wyznaczone do obsługi organizacyjno-technicznej Zespołu Interdyscyplinarnego (w tym przewodnicząca i zastępca przewodniczącej) swoje funkcje sprawują jako zadanie dodatkowe, oprócz realizowanych obowiązków służbowych.

4. PODSTAWA PRAWNA DZIAŁALNOŚCI MERYTORYCZNEJ OŚRODKA POMOCY SPOŁECZNEJ

- Ustawa z dnia 12 marca 2004 r. o pomocy społecznej (tekst jednolity Dz.U. z 2015 r. poz.163);
- Rozporządzenie Ministra Pracy i Polityki Społecznej z dnia 8 listopada 2010 r. w sprawie wzoru kontraktu socjalnego (Dz.U. Nr 218, poz.1439);
- Uchwała Nr XXIX/918/2008 Rady Miasta Stołecznego Warszawy z dnia 17 kwietnia 2008 r. w sprawie nadania statutów ośrodkom pomocy społecznej m.st. Warszawa z późn. zm;
- Rozporządzenie Ministra Pracy i Polityki Społecznej z dnia 8 czerwca 2012 r. w sprawie rodzinnego wywiadu środowiskowego (Dz.U. 2012 r., poz.712);
- Rozporządzenie Ministra Pracy i Polityki Społecznej z dnia 22 września 2005r. w sprawie specjalistycznych usług opiekuńczych (Dz.U. Nr 189, poz.1598 z późn. zm.);
- Ustawa z dnia 23 kwietnia 1964 r. Kodeks cywilny (Dz.U. Nr 16, poz.93 z późn. zm.);
- Ustawa z dnia 25 lutego 1964 r. Kodeks rodzinny i opiekuńczy (Dz.U. z 2012 roku, poz. 788 z późn. zm.);
- Ustawa z dnia 14 czerwca 1974 r. Kodeks postępowania administracyjnego (tekst jedn. Dz.U. z 2000r. Nr 98, poz.1071 ze zm.);
- Ustawa z dnia 26 czerwca 1974 r. Kodeks pracy (tekst jedn. Dz.U. z 1998r. Nr 21, poz.94). Ustawa z dnia 27 sierpnia 2004 r. o świadczeniach opieki zdrowotnej finansowanych ze środków publicznych (tekst jedn. Dz.U. z 2008r. Nr 164, poz.1027 ze zm.);
- Ustawa z dnia 19 sierpnia 1994 r. o ochronie zdrowia psychicznego (Dz.U. z 2011r. Nr 231 poz. 1375 ze zm.);
- Uchwała nr 221 Rady Ministrów z dnia 10.12.2013 r. w sprawie ustanowienia wieloletniego programu wspierania finansowego gmin w zakresie dożywiania „Pomoc Państwa w zakresie dożywiania” na lata 2014-2020 (Monitor Polski z dnia 17.12.2013, poz. 1024);
- Ustawa z dnia 29 lipca 2005 r. o przeciwdziałaniu przemocy w rodzinie (Dz.U. Nr 180 poz. 1493 ze zm.);
- Rozporządzenie Ministra Spraw Wewnętrznych i Administracji z dnia 31 marca 2011 r. w sprawie procedury postępowania przy wykonywaniu czynności odebrania dziecka z rodziny

w razie bezpośredniego zagrożenia życia lub zdrowia w związku z przemocą w rodzinie (Dz.U. Nr 81, poz. 448);

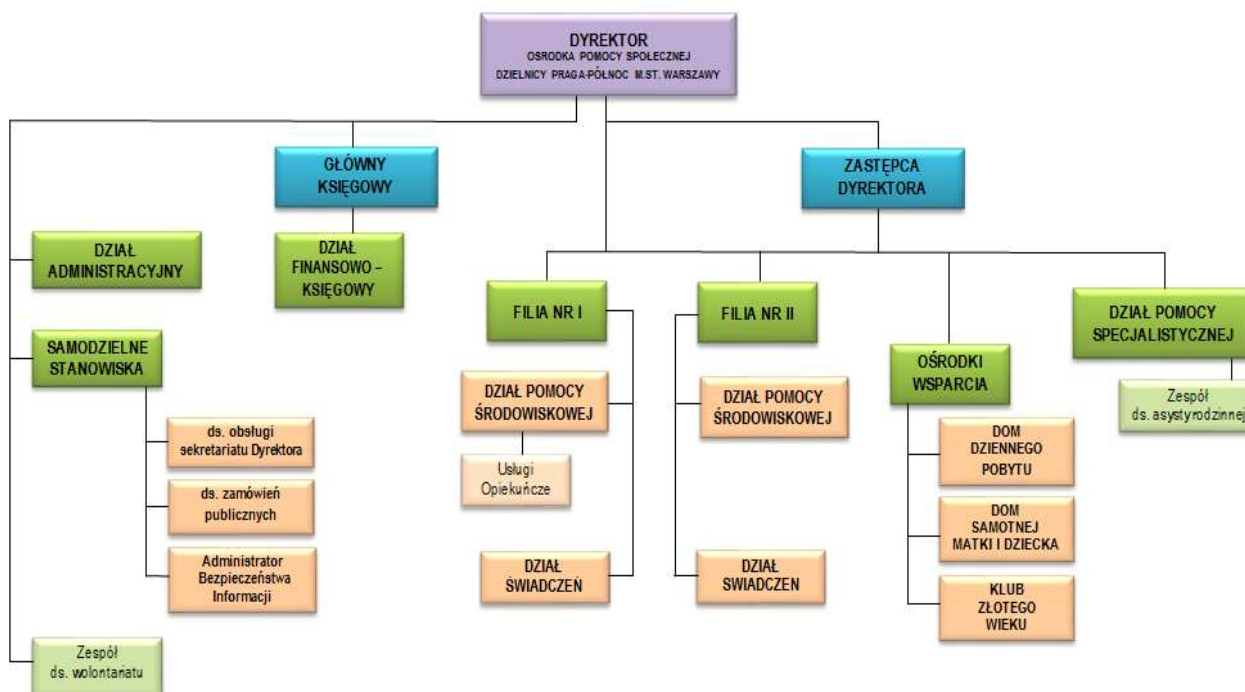
- Ustawa z dnia 26 października 1982 r. o wychowaniu w trzeźwości i przeciwdziałaniu alkoholizmowi (tekst jedn. Dz. U. z 2012 r. poz. 1356 ze zm.);
 - Ustawa z dnia 20 kwietnia.2004r. o promocji zatrudnienia i instytucji rynku pracy (Dz.U. z 2013 r., poz. 674 z późn. zm.);
 - Ustawa z dnia 24 kwietnia.2003r. o działalności pożytku publicznego i o wolontariacie (tekst jedn. Dz.U. z 2010 r. Nr 234, poz.415 ze zm.);
 - Ustawa z dnia 29 sierpnia 1997r. o ochronie danych osobowych (tekst jedn. Dz.U. z 2002 r. Nr 101, poz.926 ze zm.);
 - Ustawa z dnia 21 listopada 2008 r. o pracownikach samorządowych (Dz.U. Nr 223, poz.1458);
 - Ustawa z dnia 27 sierpnia 2009 r. o finansach publicznych (Dz.U. Nr 157, poz.1240 ze zm.);
 - Ustawa z dnia 29 stycznia 2004 r. Prawo zamówień publicznych (Dz. U. z 2010r. Nr 113, poz. 759 ze zm.);
 - Ustawa z dnia 9 czerwca 2011r. o wspieraniu rodziny i systemie pieczy zastępczej (Dz.U. z 2013 r., poz. 135 z późn. zm.).
-

III. STRUKTURA ORGANIZACYJNA OŚRODKA POMOCY SPOŁECZNEJ

Szczegółową organizację i zasady funkcjonowania Ośrodka określał w 2015 r. Regulamin Organizacyjny nadany Zarządzeniem Nr 04/2009 Dyrektora Ośrodka Pomocy Społecznej Dzielnicy Praga-Północ m.st. Warszawy z dnia 12 marca 2009 roku w sprawie regulaminu organizacyjnego Ośrodka Pomocy Społecznej Dzielnicy Praga-Północ m.st. Warszawy z późniejszymi zmianami.

Wykres Nr 1 - Schemat organizacyjny Ośrodka

SCHEMAT ORGANIZACYJNY OSRODKA POMOCY SPOŁECZNEJ DZIELNICY PRAGA-POLNOC M.ST. WARSZAWY



Źródło: Załącznik do Regulaminu organizacyjnego Ośrodka Pomocy Społecznej Dzielnicy Praga-Północ m.st. Warszawy.

DZIAŁY OŚRODKA POMOCY SPOŁECZNEJ

W celu realizacji zadań statutowych Ośrodka Pomocy Społecznej Dzielnicy Praga-Północ m.st. Warszawy wyodrębniono następujące komórki organizacyjne:

- I. **Dyrekcja** z siedzibą przy ul. Karola Szymanowskiego 6/61
 1. Dział Pomocy Specjalistycznej,
 - 1.1. Zespół ds. asysty rodzinnej,
 2. Dział Finansowo-Księgowy,
 3. Dział Administracyjny,
 4. Samodzielne stanowisko ds. zamówień publicznych,
 5. Samodzielne stanowisko ds. obsługi sekretariatu Dyrektora,

6. Administrator Bezpieczeństwa Informacji - samodzielne stanowisko.
 7. Zespół ds. wolontariatu.
- II. **Filia Nr I** z siedzibą przy ul. Groszkowskiego 5:
 1. Dział Pomocy Środowiskowej,
 1.1 Usługi Opiekuńcze,
 2. Dział Świadczeń.
- III. **Filia Nr II** z siedzibą przy ul. Brechta 15/31:
 1. Dział Pomocy Środowiskowej,
 2. Dział Świadczeń.
- IV. **Dom Dziennego Pobytu** z siedzibą przy ul. Brzeskiej 4;
 V. **Dom Samotnej Matki i Dziecka** z siedzibą przy ul. K. Szymanowskiego 4a;
 VI. **Klub „Złotego Wieku”** z siedzibą przy ul. Jagiellońskiej 56.

STRUKTURA ZATRUDNIENIA

W Ośrodku Pomocy Społecznej Dzielnicy Praga-Północ m.st. Warszawy struktura zatrudnienia, według stanu na 31.12.2015 r., przedstawiała się następująco:

Tabela nr 2 - Struktura zatrudnienia

Wyszczególnienie			Liczba osób	Liczba etatów	
OŚRODEK POMOCY SPOŁECZNEJ - OGÓŁEM (w. 2+3+4+10+11+12+13+14+15)		1	88	85,50	
z tego	Dyrektor	2	1	1	
	Z- ca Dyrektora	3	1	1	
	Pracownicy socjalni ogółem	4	38	38	
	w tym:	Starszy specjalista pracy socjalnej	5	7	7
		Specjalista pracy socjalnej	6	20	20
		Starszy pracownik socjalny	7	7	7
		Pracownik socjalny	8	4	4
		w tym: (z wiersza 4) w rejonach opiekuńczych	9	34	34
	Psycholog	10	1	1	
	Asystent rodziny	11	4	4	
	Inspektor ds. usług opiekuńczych	12	1	1	
	Informatyk, w tym ABI	13	2	1,75	
	Pozostali pracownicy	14	30	28,5	
	OŚRODKI WSPARCIA		15	10	9,25
w tym:	Dom Dziennego Pobytu	16	5	4,25	
	Dom Samotnej Matki i Dziecka	17	3	3	
	Klub Złotego Wieku	18	2	2	

Struktura zatrudnienia - opracowanie: Ośrodek Pomocy Społecznej Dzielnicy Praga-Północ m.st. Warszawy.

W porównaniu do roku 2014, w roku 2015 zarówno liczba zatrudnionych osób (88) jak i liczba etatów (85,5) utrzymała się na tym samym poziomie. Zasadniczą, odnotowaną zmianą było zatrudnieniu zastępcy dyrektora. Inne, dotyczyły awansu wewnętrznego dwóch pracowników ze stanowisk specjalistów pracy socjalnej na stanowiska starszych specjalistów pracy socjalnej.

Zadania realizowane przez Ośrodek wymuszają zatrudnianie dobrze przygotowanej i wykształconej kadry pracowników. Większość pracowników posiadała wykształcenie wyższe. W roku 2015 stanowili oni 68% ogółu zatrudnionych.

Wśród 54 pracowników z wykształceniem wyższym 16-stu posiadało ukończone studia podyplomowe w zakresie: organizacji pomocy społecznej oraz 16-stu w zakresie: socjoterapii; służby cywilnej, administracji publicznej, zarządzania jednostkami terenowymi oraz rozwoju regionalnego i lokalnego, rachunkowości, zamówień publicznych, wiedzy o społeczeństwie, coachingu oraz mediacji i negocjacji, zarządzania gospodarką społeczną. Ponadto, 10 pracowników socjalnych posiadało specjalizację I stopnia w zawodzie pracownik socjalny, oraz dwóch specjalizację II stopnia.

Zatrudnieni w Ośrodku psycholog oraz dwóch asystentów rodziny legitymowało się posiadaniem certyfikatu terapeuty Polskiego Towarzystwa Psychologicznego oraz posiadało kwalifikacje do prowadzenia psychoterapii pod suprewizją. Trzech pracowników posiadało ukończone Studium Przeciwdziałania Przemocy w Rodzinie. Ponadto, czterej pracownicy dysponowali umiejętnością posługiwania się językiem migowym II stopnia.

Tabela nr 3 - Wykształcenie pracowników zatrudnionych w Ośrodku Pomocy Społecznej

	Wyższe II stopnia	Wyższe I stopnia	Policealne	Średnie	Zasadnicze zawodowe i podst.		Specjalizacja I stopnia w zawodzie pracownik socjalny	Specjalizacja II stopnia w zawodzie pracownik socjalny	Studia Podyplomowe
Liczba osób	54	6	13	11	4		10	2	32
Z tego pracownicy socjalni	24	1	9	-	-		10	2	13

Tabela: Wykształcenie pracowników – opracowanie: Ośrodek Pomocy Społecznej Dzielnicy Praga-Północ m.st. Warszawy.

Szkolenia zawodowe

Pracownicy Ośrodka, zgodnie z ustawą o pracownikach samorządowych z dnia 28.11.2008 r. (Dz.U. Nr 223 poz. 1458 ze zm.) oraz ustawą o pomocy społecznej z dnia 12.03.2004 r. (tekst jednolity: Dz.U. z 2009 r. Nr 175, poz. 1362 ze zm.), na bieżąco podwyższają swoje umiejętności i kwalifikacje zawodowe poprzez udział w różnego rodzaju odpłatnych i nieodpłatnych szkoleniach, umożliwiających rozwój i doskonalenie kompetencji, niezbędnych do efektywnego wykonywania powierzonych obowiązków.

W porównaniu do roku 2014, w roku sprawozdawczym Ośrodek umożliwił kolejnemu pracownikowi socjalnemu ukończenie szkolenia z zakresu I-go stopnia specjalizacji w zawodzie pracownik socjalny, organizowanego przez Mazowieckie Centrum Polityki Społecznej a 4 pracownikom Studiów Podyplomowych w zakresie mediacji i negocjacji (organizowanych przez Wyższą Szkołę Pedagogiczną im. Janusza Korczaka na Wydziale Nauk Społecznych w Warszawie) poprzez udzielenie urlopu szkoleniowego.

Trzech pracowników podniosło swoje kwalifikacje poprzez ukończenie studiów wyższych na kierunku pedagogika, z czego jeden otrzymał tytuł licencjata a dwóch tytuł magistra. Jeden pracownik socjalny ukończył kurs kwalifikacyjny z zakresu terapii pedagogicznej.

Ponadto prowadzona była, na przestrzeni 6 miesięcy, systematyczna superwizja dla pracowników socjalnych. Było to novum wobec roku 2014.

Oprócz superwizji dla pracowników socjalnych w roku 2015 prowadzona była także superwizja koleżeńska.

Grupa pracowników socjalnych uczestniczyła w zajęciach samoobrony, zorganizowanych przez Urząd Dzielnicy Praga-Północ, na wniosek pracowników socjalnych OPS.

W 2015 roku pracownicy Ośrodka uczestniczyli w niżej wymienionych szkoleniach, kursach, warsztatach, seminariach:

- 1) nowatorskie metody pracy socjalnej;
- 2) jak zdobyć i zatrzymać wolontariusza;
- 3) monitoring i ewaluacja pracy wolontariuszy;
- 4) trener pracy jako sposób na zwiększenie zatrudnienia osób niepełnosprawnych.;
- 5) szkolenie z nowych technologii pracowników 45+ zatrudnionych w instytucjach pomocy społecznej ze szczególnym uwzględnieniem pracowników socjalnych;
- 6) gdy dziecko nie chce jeść;
- 7) możliwe sposoby wsparcia trybu współpracy grupy roboczej z osobami uwikłanymi w przemoc w rodzinie;
- 8) jak skutecznie wspierać osoby chorujące psychicznie;
- 9) decyzje w sprawie świadczeń nienależnych oraz decyzje uchylające i zmieniające w świetle ustawy o pomocy społecznej;
- 10) przygotowanie pracowników instytucji pomocy i integracji społecznej do awansu zawodowego;
- 11) sposoby postępowania w sytuacji kryzysowej – szkolenie dla pracowników socjalnych;
- 12) praktyk treningu zastępowania agresji - uzyskane kompetencje do pełnienia funkcji trenera pomocniczego ART;
- 13) szkoła treningu i warsztatu psychologicznego;
- 14) dobry ojciec – dobry start;
- 15) praktyczne elementy działania zespołów interdyscyplinarnych;
- 16) warsztaty instruktażowe z zakresu wdrażania modelowego standardu aktywnej integracji przez liderów instytucji pomocy i integracji społecznej;

- 17) ustawa o pomocy społecznej – nowelizacja;
- 18) profilaktyka uzależnień chemicznych i behawioralnych;
- 19) diagnostyka dzieci i młodzieży z podejrzeniem wykorzystania seksualnego w rodzinie;
- 20) przeciwdziałanie przemocy w rodzinie i przemocy ze względu na płeć;
- 21) dziecko w procedurze Niebieskiej Karty – współpraca w ramach zespołów interdyscyplinarnych i grup roboczych;
- 22) samopomoc i partnerstwo. Nowe perspektywy we wspieraniu osób chorujących psychicznie;
- 23) etapy rozwojowe dziecka – trudności i wyzwania dla rodziców i opiekunów;
- 24) superwizja grupowa dla osób pracujących w obszarze przeciwdziałania przemocy w rodzinie;
- 25) specyfika przemocy wobec osób z niepełnosprawnością intelektualną i fizyczną;
- 26) psychopatologia osoby stosującej przemoc – kontakt ze sprawcą przemocy;
- 27) rehabilitacja zawodowa osób niepełnosprawnych;
- 28) podejście skoncentrowane na rozwiązaniach w pracy asystenta rodziny – Kurs TSR I stopnia;

Dwóch pracowników brało udział w XII Ogólnopolskiej Konferencji „Pomoc dzieciom – ofiarom przestępstw”, 5-ciu w VIII Ogólnopolskiej konferencji „Ostrożne – Dziecko! Profilaktyka krzywdzenia małych dzieci”. Asystenci rodziny uczestniczyli w spotkaniach superwizyjnych organizowanych przez Warszawskie Centrum Innowacji Edukacyjno-Społecznych i Szkoleń oraz w IV Ogólnopolskim Zlocie Asystentów Rodziny.

Pozostała tematyka szkoleń dotyczyła takich zagadnień jak:

- 1) Administrator Bezpieczeństwa Informacji,
- 2) zasady przetwarzania danych osobowych po wejściu nowelizacji 1.01.2015,
- 3) audyt danych osobowych w praktyce,
- 4) ochrona bezpieczeństwa w cyberprzestrzeni,
- 5) klauzule społeczne w zamówieniach publicznych,
- 6) płace i ubezpieczenia w JST z uwzględnieniem zmian ustawy o „13”,
- 7) jak napisać dobry biznesplan.

W roku 2014 na szkolenia pracowników przeznaczono środki, w wysokości 6 763 zł, w roku 2015 – 2220,10 zł. Zasadnicza różnica w wysokości środków kierowanych na to działanie w wykazanych latach wynikała z konieczności odpowiedniego przeszkolenia pracowników, wyznaczonych do realizacji nowych zadań (takich jak m.in. archiwizacja) oraz nowego programu księgowego.

Wymienione formy rozwoju kompetencji pracowników OPS, podobnie jak w roku 2014 i latach poprzednich, były finansowane, przede wszystkim, przez samych realizatorów bądź Mazowieckie Centrum Polityki Społecznej.

Dzięki projektowi systemowemu POKL „Razem dla Mazowsza – Edukacja w działaniu”, Poddziałania 7.1.3 „Podnoszenie kwalifikacji kadr pomocy i integracji społecznej”, realizowanemu od 2007 r. do połowy roku 2015 przez Mazowieckie Centrum

Polityki Społecznej, współfinansowanemu ze środków Unii Europejskiej, w ramach Europejskiego Funduszu Społecznego, Ośrodek Pomocy Społecznej miał możliwość korzystania ze szkoleń, przede wszystkim, w oparciu o bardzo szeroką, bezpłatną ofertę edukacyjną.

Systemy informatyczne

Do realizacji zadań statutowych, wzorem lat ubiegłych były wykorzystywane wyspecjalizowane narzędzia programistyczne. Wśród użytkowanych w 2015 roku produktów znalazły się między innymi:

- 1) POMOST STANDARD - program wspomagający działalność Ośrodka w realizacji ustawowych zadań;
- 2) SAC Statystyczna Aplikacja Centralna – elektroniczna obsługa procesu zbierania sprawozdań finansowo-budżetowych;
- 3) PŁATNIK – program wymagany do rozliczania z Zakładem Ubezpieczeń Społecznych;
- 4) KSIĘGOWOŚĆ OPTIVUM – elektroniczna obsługa finansowo-księgową Ośrodka;
- 5) FAKTURY OPTIVUM;
- 6) ROZRACHUNKI OPTIVUM;
- 7) KASA OPTIVUM;
- 8) PŁACE OPTIVUM,
- 9) KADRY OPTIVUM;
- 10) ZAMÓWIENIA PUBLICZNE OPTIVUM;
- 11) INWENTARZ OPTIVUM;
- 12) STOŁÓWKA;
- 13) BUDŻET JB PLUS;
- 14) AZAK – program wspomagający prowadzenie archiwum zakładowego,
- 15) Ewidencja wyposażenia,
- 16) Elektroniczna Skrzynka Podawcza.

W ramach adaptacji systemu informatycznego zmodyfikowano istniejącą sieć oraz sprzęt peryferyjny, a w niektórych przypadkach przeprowadzono we własnym zakresie modernizację polegającą na wymianie przestarzałych i wyeksploatowanych komputerów oraz drukarek na nowe, spełniające bieżące wymagania. Ponadto, przedłużono ważność 9 certyfikatów kwalifikowanych (podpis elektroniczny) na kolejne dwa lata.

IV. PLAN I WYKONANIE BUDŻETU

W roku 2015 Ośrodek Pomocy Społecznej dysponował budżetem w łącznej wysokości:

20 769 274 zł w tym:

- 20 597 656 zł na realizację zadań własnych

- 171 618 zł na realizację zadań zleconych

Planowane wydatki budżetowe zrealizowano w kwocie:

20 713 239,65 zł - 99,7% planu

- 20 544 457,47 zł (99,8%) - zadania własne

- 168782,18 zł (98,35%) - zadania zlecone

Dział 851- Ochrona Zdrowia

Rozdział 85195 -Pozostała działalność

Plan: 44 800 zł

Wykonanie: 44 518,58 zł

99,4% planu

Wydatki w rozdziale przeznaczono na pokrycie kosztów postępowania w sprawach świadczeniobiorców innych niż ubezpieczeni, spełniających kryteria dochodowe (art. 8 ustawy o pomocy społecznej), zgodnie z art. 7 ust. 2 ustawy z dnia 27 sierpnia 2004 r. o świadczeniach opieki zdrowotnej finansowanych ze środków publicznych. Jest to zadanie zlecone z zakresu administracji rządowej. Postępowania w sprawie przeprowadzają pracownicy socjalni. W roku 2015 wydano 349 decyzji.

Dział 852- Pomoc społeczna

Rozdział 85203 -Ośrodki Wsparcia

Plan: 878 652 zł

Wykonanie: 877 815,62 zł

99,9% planu

Wydatki w tym rozdziale przeznaczono na funkcjonowanie 3 Ośrodków Wsparcia (Domu Dziennego Pobytu, Klubu Żłoty Wiek i Domu Samotnej Matki i Dziecka). Poniesiono wydatki na wynagrodzenia i pochodne od wynagrodzeń 10 pracowników zatrudnionych (9,25 etatu) w jednostkach, w kwocie 566 241,45 zł oraz wydatki rzeczowe 311 574,17 zł (w tym 135 010,77 zł przeznaczone na zakup środków żywności, oraz m.in. na zakup energii, materiałów do zajęć, biurowych, śr. czystościowych, odpis na zakładowy fundusz świadczeń socjalnych usług pozostałych i innych kosztów).

W roku 2015 z pomocy Ośrodków Wsparcia korzystało 220 osób (85 osób w Domu Dziennego Pobytu, 30 osób w Domu Samotnej Matki i Dziecka, 105 osób w Klubie Żłoty Wiek).

Rozdział 85206 –Wspieranie rodziny

Plan 243 263 zł

Wykonanie 243 226,15 zł

100% planu

Zadanie realizowane przez OPS, wynikające z zapisów ustawy o wspieraniu rodziny i pieczy zastępczej a jego celem jest wspieranie rodzin przeżywających trudności w wypełnianiu funkcji opiekuńczo-wychowawczych oraz przeciwdziałanie umieszczeniu dzieci w pieczy zastępczej. Zadanie było realizowane przez 4 asystentów rodziny, którzy objęli pomocą 49 rodzin z ww. problemem.

W ramach 243 226,15 zł wydatkowanych na realizację zadania, w 2015 r. – 54 100 zł pochodziło z budżetu Wojewody a 189 126,15 zł pochodziło z budżetu Gminy. Wydatkowane środki zostały przeznaczone na wynagrodzenia i pochodne od wynagrodzeń asystentów rodziny, odpis na fundusz socjalny, zakup materiałów i wyposażenia, szkolenia pracowników oraz zakup usług pozostałych.

Rozdział 85213 –Składki na ubezpieczenie zdrowotne opłacane za osoby pobierające niektóre świadczenia z pomocy społecznej.

Plan: 380 564 zł

Wykonanie: 379 840,94 zł

99,8% planu

Zgodnie z ustawą o pomocy społecznej, opłacanie składek na ubezpieczenie zdrowotne, o których mowa w przepisach o świadczeniach opieki zdrowotnej, od 2009 roku jest realizowane w ramach zadań własnych gminy. Dotacja na realizację zadania jest przekazywana z budżetu Wojewody.

W ramach wydatkowanej kwoty 379 840,94 zł opłacono ww. składki dla 844 osób, które pobierały świadczenia z Ośrodka Pomocy Społecznej.

Rozdział 85214 – Zasiłki i pomoc w naturze

Plan: 6 587 652 zł

Wykonanie: 6 561 534,71 zł

99,58% planu

Świadczenia społeczne, na które przeznaczono wydatkowaną kwotę obejmowały:

- zasiłki celowe - 2 281 156, 18 zł; - realizacja programu „Pomoc państwa w zakresie dożywiania” kwocie 1 186 560,35zł (liczba korzystających 2 450 osób) oraz zadania II obejmującego – pozostałe zadania w zakresie dożywiania, w kwocie 82 912,05 zł (liczba korzystających – 94 osoby);
- sprawienie pogrzebów - 211 852,21 zł, liczba pogrzebów – 80;
- zasiłki okresowe - wydatkowano: 2 799 053,92 zł, liczba osób w rodzinie 2 231.

W ramach wydatkowanej kwoty: 6 561 534,71 zł, - 918 162 zł to dotacja na wypłatę zasiłków okresowych, przekazana z budżetu Wojewody.

Rozdział 85216 – Zasiłki stałe

Plan: 4 451 099 zł

Wykonanie: 4 430 315,17 zł

99,53% planu

W ramach wydatkowanej kwoty świadczenia uzyskało 922 osoby. Średnia wysokość zasiłku stałego dla osoby samotnie gospodarującej wynosiła 495,42 zł, w przypadku osób w rodzinie 303,19 zł. Środki, wydatkowane na realizację zasiłków stałych pochodziły z budżetu Wojewody.

Rozdział 85219 – Ośrodki pomocy społecznej

Plan: 6 300 087 zł

Wykonanie: 6 298 126,94 zł

99,99% planu

Wydatki Ośrodka Pomocy Społecznej Dzielnicy Praga-Północ m.st. Warszawy w tym rozdziale przedstawiają się następująco: - wynagrodzenia wraz z pochodnymi pracowników (średnie zatrudnienie: 70,51) - w kwocie 5 530 996,56 zł; - wydatki rzeczowe - w kwocie 767 130,38 zł, w tym m.in. zakup materiałów (biurowe, środki czystości, druki), wyposażenia, energii, usług remontowych, innych (m.in.: opłat pocztowych, telefonicznych, szkolenia, wywóz śmieci, konserwacja i nadzór nad oprogramowaniem komputerowym), odpisy na zakładowy fundusz świadczeń socjalnych.

Rozdział 85228 – Usługi opiekuńcze i specjalistyczne usługi opiekuńcze

Plan: 796 933 zł

Wykonanie: 793 409,64 zł

99,56% planu

W okresie sprawozdawczym usługami opiekuńczymi i specjalistycznymi usługami opiekuńczymi zostało objętych 350 osób.

Usługi opiekuńcze są realizowane w miejscu zamieszkania osób, które z powodu wieku, choroby i innych przyczyn wymagają częściowej opieki i pomocy w zaspokajaniu niezbędnych potrzeb życiowych. W ramach wydatkowanej kwoty - 655 695,63 zł, z usług opiekuńczych korzystało 328 osób, zrealizowano 87 765 świadczeń/godzin). W ramach środków m.st. Warszawy, kwotę 76 268,41 zł wydatkowano na zatrudnienie koordynatora.

Specjalistyczne usługi opiekuńcze dla osób z zaburzeniami psychicznymi sfinansowane na kwotę 61 445,60 zł z budżetu państwa, jako zadanie zlecone.

Ze specjalistycznych usług opiekuńczych korzystały 22 osoby (zrealizowano 3712 świadczeń/godzin).

Rozdział 85231 – Pomoc dla repatriantów oraz dla uchodźców

Plan: 62 818 zł

Wykonanie: 62 818 zł

100% planu

Wydatkowana kwota została przeznaczona na przyznanie i wypłacenie 64 zasiłków celowych a także udzielenie posiłku i niezbędnego ubrania cudzoziemcom, którym udzielono zgody na pobyt tolerowany na terytorium RP. Pomoc przyznano 17 rodzinom.

Środki pochodziły z budżetu Wojewody.

Rozdział 85295 – Pozostała działalność

Plan: 1 000 000 zł

Wykonanie: 1 000 000 zł

100% planu

Środki wydatkowane z tego rozdziału zostały przeznaczone na realizację Rządowego Programu „Pomoc państwa w zakresie dożywiania”.

/Sposób wydatkowania i liczba korzystających patrz: *pomoc w formie gorącego posiłku str. 37/*

Rozdział 85395 – Pozostała działalność

Plan: 23 206 zł

Wykonanie: 21 633,90 zł

93,22% planu

Środki wydatkowano na wypłatę dodatkowego wynagrodzenia rocznego dla 4 pracowników projektu EFS – „Z rodziną mogę więcej” - w kwocie 13 330,18 zł (89,45 % planu).

Kwotę 8 303,72 zł (100% planu) z budżetu m.st. Warszawy wydatkowano na organizację i realizację programu prac społecznie-użytecznych, dla 22 osób.

Porównanie wykonania budżetu w latach 2014 i 2015, przedstawiono w tabeli nr 4.

Tabela nr 4 - Szczegółowa analiza planu i wykonania budżetu OPS w latach 2014-2015, w ujęciu zadaniowym

Lp.	Nazwa zadania	Rozdział	Opis	Źródło finansowania	Rok	Plan [zł]	Wykonanie	% wykonania	Wskaźnik 2015/2014
1	Poradnictwo, mieszkania chronione i ośrodki interwencji kryzysowej oraz usługi specjalistyczne	85228	realizacja usług opiekuńczych gospodarczych i pielęgnacyjnych	Gmina	2014	639 257	627 976,40	98,24%	104,41%
					2015	656 650	655 695,63	99,85%	
			realizacja specjalistycznych usług opiekuńczych dla osób z zaburzeniami psychicznymi	Wojewoda	2014	64 000	63 198,82	98,75%	97,23%
					2015	64 000	61 445,60	96,01%	

			wydatki związane z zatrudnieniem koordynatora	Gmina	2014	109 299	108 854,47	99,59%	70,06%
					2015	76 283	76 268,41	99,98%	
2	Pomoc bezrobotnym, aktywizacja zawodowa	85395	realizacja projektu EFS "Z rodziną mogę więcej"	Środki UE	2014	510 147	447 058,92	87,63%	2,98%
					2015	14 902	13 330,18	89,45%	
		85214		Gmina	2014	52 271	52 270,26	100,00%	0,00%
					2015	0	0,00		
		85395	organizacja prac społecznie-użytecznych	Gmina	2014	18 788	18 140,40	96,55%	45,77%
					2015	8 304	8 303,72	100,00%	
3	Pomoc dla repatriantów oraz dla uchodźców	85231	przyznawanie i wypłacanie zasiłków celowych, a także udzielanie schronienia, posiłku i niezbędnego ubrania cudzoziemcom, którym udzielono zgody na pobyt tolerowany na terytorium RP	Wojewoda	2014	34 180	34 180,00	100,00%	183,79%
					2015	62 818	62 818,00	100,00%	
4	Jednostki obsługi zadań z zakresu pomocy społecznej	85219	utrzymanie ośrodka pomocy społecznej wraz z filiami	Gmina	2014	5 257 536	5 248 041,02	99,82%	106,19%
					2015	5 575 087	5 572 926,94	99,96%	
			utrzymanie ośrodka pomocy społecznej wraz z filiami	Wojewoda	2014	702 400	702 400,00	100,00%	103,25%
					2015	725 200	725 200,00	100,00%	
5	Zapewnienie opieki osobom przebywającym i dochodzącym w jednostkach pomocy społecznej	85203	utrzymanie ośrodków wsparcia (Dom Dziennego Pobytu, Dom Samotnej Matki i Dziecka, Klub Złotego Wieku)	Gmina	2014	883 522	878 481,64	99,43%	99,92%
					2015	878 652	877 815,62	99,90%	
6	Zapewnienie pomocy, opieki i wychowania dzieciom i młodzieży pozbawionym opieki rodziców	85206	wydatki związane z zatrudnieniem Asystentów Rodziny	Gmina	2014	147 213	144 262,71	98,00%	131,10%
					2015	189 163	189 126,15	99,98%	
				Wojewoda	2014	98 525	98 525,00	100,00%	54,91%
					2015	54 100	54 100,00	100,00%	

7	Dożywianie	85214	Realizacja programu "Pomoc państwa w zakresie dożywiania"	Gmina	2014	1 184 491	1 179 615,43	99,59%	100,59%
					2015	1 190 277	1 186 560,35	99,69%	
		85295		Wojewoda	2014	876 720	876 720,00	100,00%	114,06%
					2015	1 000 000	1 000 000,00	100,00%	
		85214	Pozostałe zadania z zakresu dożywiania	Gmina	2014	55 000	54 148,13	98,45%	153,12%
					2015	83 100	82 912,05	99,77%	
8	Zasiłki i pomoc w naturze	85216	wypłata zasiłków stałych	Gmina	2014	26 540	23 885,91	90,00%	0,00%
					2015	0	0,00		
				Wojewoda	2014	4 273 558	4 255 437,73	99,58%	104,11%
					2015	4 451 099	4 430 315,17	99,53%	
		85214	wypłata zasiłków okresowych	Gmina	2014	1 756 583	1 756 316,50	99,98%	107,09%
					2015	1 880 897	1 880 891,92	100,00%	
				Wojewoda	2014	862 000	862 000,00	100,00%	106,52%
					2015	918 162	918 162,00	100,00%	
		85214	wypłata zasiłków celowych	Gmina	2014	1 780 921	1 780 475,10	99,97%	128,12%
					2015	2 281 216	2 281 156,18	100,00%	
		85214	sprawienie pogrzebu	Gmina	2014	168 200	153 652,30	91,35%	137,88%
					2015	234 000	211 852,21	90,54%	
9	Ubezpieczenia zdrowotne i świadczenia dla osób nieobjętych ubezpieczeniem społecznym oraz osób pobierających niektóre świadczenia z pomocy społecznej	85195	wydawanie decyzji potwierdzających prawo do korzystania z bezpłatnych świadczeń opieki zdrowotnej	Wojewoda	2014	52 020	50 407,64	96,90%	88,32%
					2015	44 800	44 518,58	99,37%	
		85213	opłaty składki zdrowotnej za podopiecznych Ośrodka Pomocy	Wojewoda	2014	369 599	366 844,98	99,25%	103,54%

			Społecznej pobierających zasiłki stałe, nieobjętych ubezpieczeniem zdrowotnym		2015	380 564	379 840,94	99,81%	
Razem	Wojewoda	2014		7 333 002	7 309 714,17	99,68%	105,02%		
		2015		7 700 743	7 676 400,29	99,68%			
	Gmina	2014		12 079 621	12 026 120,27	99,56%	108,29%		
		2015		13 053 629	13 023 509,18	99,77%			
	Środki UE	2014		510 147	447 058,92	87,63%	2,98%		
		2015		14 902	13 330,18	89,45%			
Ogółem w roku				2014	19 922 770	19 782 893,36	99,30%	104,70%	
				2015	20 769 274	20 713 239,65	99,73%		

Tabela nr 5 - Źródła finansowania

źródło finansowania	Plan 2015	Wykonanie 2015	Wskaźnik wykonania (%)
Środki z budżetu Wojewody	7 700 743,00	7 676 400,29	99,68%
Środki z budżetu Gminy	13 053 629,00	13 023 509,18	99,77%
Środki z budżetu Unii Europejskiej	14 902,00	13 330,18	89,45%
RAZEM	20 769 274,00	20 713 239,65	99,73%

Tabela nr 6 - Plan i wykonanie budżetu OPS Dzielnicy Praga-Północ m.st. Warszawy ze względu na źródło finansowania, w ujęciu zadaniowym

Wyszczególnienie	Plan	Wykonanie	Wskaźnik wykonania (%)
budżet m.st. Warszawy zadania własne	13 053 629,00	13 023 509,18	99,68
budżet Wojewody zadania zlecone	171 618,00	168 782,18	98,35
budżet Wojewody zadania własne	7 700 743,00	7 507 618,11	99,68
środki Unii Europejskiej	14 902,00	13 330,18	89,45
Razem	20 769 274,00	20 713 239,65	99,73

1. REALIZACJA ZAMÓWIEŃ PUBLICZNYCH

Rejestr postępowań przeprowadzonych w 2015 roku w Ośrodku Pomocy Społecznej Dzielnicy Praga Północ z zastosowaniem ustawy Prawo zamówień publicznych z dnia 29 stycznia 2004 r. (Dz.U. z 2013 r. poz. 907, poz. 984, 1047 i 1473, z 2014 r. poz. 423, 768, 811, 915 i 1146, 1232 oraz z 2015 r. poz. 349 ze zm.).

Tabela nr 7 - Rejestr postępowań przeprowadzonych w roku 2015

Lp.	Przedmiot zamówienia	Tryb zamówienia	Okres realizacji	Wartość zamówienia w zł. brutto
1	Nazwa zadania: Świadczenie usług opiekuńczych dla klientów OPS w 2016 roku	PN	01-01-2016-31-12-2016	727 854,40
2	Nazwa zadania: Przygotowanie i wydanie gorących posiłków dla podopiecznych OPS w 2016 roku	PN	01-01-2016-31-12-2016	443 879,35
3	Kompleksowe usługi pogrzebowe dla Ośrodka Pomocy Społecznej Dzielnicy Praga Północ w 2016 roku	PN	01-01-2016-31-12-2016	140 810,40
4	Realizacja usług opiekuńczych dla klientów OPS w okresie od 01-12-2015 do 31-12-2015 roku Numer sprawy: OPS/ZP/4/2015 - zamówienie uzupełniające przewidziane w ogłoszeniu o zamówieniu dla zamówienia podstawowego numer sprawy OPS/ZP/3/2014 zgodne z przedmiotem zamówienia podstawowego	WR	01-12-2015-31-12-2015	26 027,10
<p>W związku z art. 4 pkt 8 ustawy Prawo zamówień publicznych z dnia 29 stycznia 2004 r. (Dz.U. z 2013 r. poz. 907, poz. 984, 1047 i 1473, z 2014 r. poz. 423, 768, 811, 915 i 1146, 1232 oraz z 2015 r. poz. 349 ze zm.) na podstawie regulaminu w sprawie ramowych procedur udzielania zamówień publicznych o wartości szacunkowej nieprzekraczającej kwoty 30 000 EURO w roku 2015 przeprowadzono między innymi następujące postępowania, w formie zapytania ofertowego:</p>				
Lp.	Przedmiot zamówienia	Tryb zamówienia	Okres realizacji	Wartość zamówienia w zł. brutto
1	Dostawa Wyrobów Mięsnych i Wędliniarskich na 2016 rok dla Ośrodka Pomocy Społecznej Dzielnicy Praga Północ - Domu Dziennego Pobytu ul. Brzeska 4 lok. 2/3, 03-737 Warszawa	ZO	01-01-2016-31-12-2016	51 987,65

2	Realizację usług specjalistycznych dla osób dorosłych z zaburzeniami psychicznymi oraz dzieci z niesprawnością intelektualną dla klientów OPS Praga Północ w 2016 roku	ZO	01-01-2016-31-12-2016	55 421,50
3	Zakup pieczywa i pieczywa cukierniczego Ośrodka Pomocy Społecznej Dzielnicy Praga Północ - Domu Dziennego Pobytu ul. Brzeska 4 lok. 2/3, 03-737 Warszawa	ZO	01-01-2016-31-12-2016	14 655,78

V. ŚWIADCZENIA POMOCY SPOŁECZNEJ

1. Uprawnienia do korzystania z pomocy społecznej

Prawo do świadczeń z pomocy społecznej przysługuje w szczególności: - osobom posiadającym obywatelstwo polskie mającym miejsce zamieszkania i przebywającym na terytorium Rzeczypospolitej Polskiej; - cudzoziemcom mającym miejsce zamieszkania i przebywającym na terytorium RP na podstawie: zezwolenia na pobyt stały, czasowy lub rezydenta długoterminowego Unii Europejskiej, w związku z uzyskaniem w RP statusu uchodźcy lub ochrony uzupełniającej, zgody na pobyt ze względu na pobyt humanitarny lub zgody na pobyt tolerowany (art. 5 ust. 1 i 2 a, b, ustawy o pomocy społecznej).

Prawo do świadczeń pieniężnych przysługuje osobom i rodzinom, których posiadane dochody nie przekraczają kryterium dochodowego, określonego w ustawie o pomocy społecznej. Od dnia 1 października 2015 r. dla osoby samotnie gospodarującej jest nim dochód nie przekraczający kwoty 634 zł, natomiast dla osoby w rodzinie – kwota 514 zł.

W systemie pomocy społecznej, przez rodzinę rozumie się osoby spokrewnione i niespokrewnione, pozostające w faktycznym związku, wspólnie zamieszkujące i gospodarujące.

- Wieloletni program rządowy „Pomoc Państwa w zakresie dożywiania” na lata 2014-2020, który wspiera finansowo gminy w zakresie realizacji zadań własnych o charakterze obowiązkowym, określa kryterium: dla osoby samotnie gospodarującej – 951 zł, dla osoby w rodzinie – 771 zł.
- Miasto Stołeczne Warszawa zapewnia prawo do pomocy w formie bezpłatnych posiłków dla dzieci w szkołach podstawowych, gimnazjalnych i ponadpodstawowych, z rodzin,

w których dochód na osobę w rodzinie nie przekroczył 200% kryterium dochodowego - kwoty 1028 zł. (Uchwała Rady m.st. Warszawy z dnia 11 kwietnia 2005 roku Nr XLVII/1198/2005)

- Pomoc świadczona bez względu na posiadany dochód w zakresie, między innymi, pracy socjalnej, asystenta rodziny, osób bezdomnych, interwencji kryzysowej, poradnictwa specjalistycznego.

Świadczenia pomocy społecznej mogą być udzielone na wniosek osoby zainteresowanej, jej przedstawiciela ustawowego, innej osoby, za zgodą osoby zainteresowanej lub jej przedstawiciela ustawowego oraz z urzędu. Przyznawanie świadczeń z pomocy społecznej następuje w formie decyzji administracyjnej. Wyjątek stanowią m.in. świadczenia w postaci interwencji kryzysowej, pracy socjalnej oraz poradnictwa.

Wydawanie decyzji o przyznaniu lub odmowie przyznania świadczenia z pomocy społecznej wymaga każdorazowo przeprowadzenia przez pracownika socjalnego wywiadu środowiskowego, w celu ustalenia sytuacji materialnej, rodzinnej, zdrowotnej.

2. Struktura rodzin korzystających ze świadczeń pomocy społecznej

Z danych GUS (www.stat.gov.pl Bank Danych Lokalnych) wynika, że na dzień 31.12.2014 liczba mieszkańców Dzielnicy Praga-Północ wynosiła: 67 279.

W roku 2015 ze świadczeń pomocy społecznej korzystało 3154 rodzin - 5525 osób w rodzinach i stanowiły one 7,93 % liczby mieszkańców Dzielnicy.

W roku 2014 ze świadczeń pomocy społecznej korzystało 3251 rodzin - 6086 osób w rodzinach (więcej niż w roku 2015, o 97 rodzin i 561 osób w rodzinach).

Tabela nr 8 - Struktura rodzin w latach 2014-2015

WYSZCZEGÓLNIENIE		LICZBA RODZIN		LICZBA OSÓB W RODZINACH	
		2014	2015	2014	2015
RODZINY OGÓŁEM		3251	3154	6086	5525
o liczbie osób					
1	1	1994	2091	1994	2091
2	2	523	432	1046	864
3	3	301	274	903	822
4	4	229	176	916	704
5	5	110	104	550	520
6 i więcej	6	94	77	677	524
RODZINY Z DZIEĆMI OGÓŁEM		810	759	2885	2707
o liczbie dzieci					
1	7	350	331	881	839

2	8	267	252	960	921
3	9	127	116	611	552
4	10	45	37	273	220
5	11	12	15	82	107
6	12	8	7	68	59
7 i więcej	13	1	1	10	9
RODZINY NIEPEŁNE OGÓŁEM		464	436	1385	1304
o liczbie dzieci					
1	14	221	214	466	468
2	15	158	141	520	457
3	16	66	63	293	277
4 i więcej	17	19	18	106	102
RODZINY EMERYTÓW I RENCISTÓW OGÓŁEM		558	555	759	775
o liczbie osób					
1	18	410	393	410	393
2	19	113	125	226	250
3	20	21	23	63	69
4 i więcej	21	14	14	60	63

Z analizy danych za rok 2015 wynika, że w porównaniu do roku 2014 zmniejszyła się ogólna liczba rodzin korzystających z różnych form pomocy, w tym pracy socjalnej (z 3251 w 2014 r. do 3154 w 2015 r.). Najistotniejsze zmiany odnotowano w kategorii rodzin: dwuosobowych (-91 rodzin), czterosobowych (-53 rodziny) oraz trzosobowych (-27 rodzin). W roku sprawozdawczym, w stosunku do roku 2014, o 97 zwiększyła się liczba rodzin, prowadzących jednoosobowe gospodarstwo domowe.

W roku 2015, w porównaniu do roku 2014 o 51 zmniejszyła się liczba rodzin z dziećmi (z 810 w 2014r do 759 w 2015r) oraz o 28 -rodzin niepełnych (z 464 w 2014r do 436 w 2015r). W kategorii rodzin emerytów i rencistów utrzymała się tendencja zbliżona do roku 2014 (558 rodzin w 2014 r. do 555 rodzin w 2015 r.).

W analizowanym roku, wśród rodzin emerytów i rencistów o 17 zmniejszyła się liczba jednoosobowych gospodarstw domowych, natomiast o 12 zwiększyła się liczba gospodarstw dwuosobowych.

3. Powody udzielenia pomocy – analiza

Analizę powodów udzielenia świadczeń w latach 2013-2015 oraz liczbę rodzin korzystających z pomocy przedstawiono w Tabeli nr 9.

3.1 Ubóstwo - 2183 rodziny. Ubóstwo stanowi jedno z najistotniejszych kryteriów, które ma wpływ na przyznanie pomocy finansowej.

Beneficjenci, którzy otrzymują pomoc z powodu złej sytuacji materialnej stanowią najliczniejszą grupę osób korzystających z różnych form wsparcia. W stosunku do roku 2014, w 2015 roku o 133 zmniejszyła się liczba rodzin, które otrzymały pomoc z powodu ubóstwa.

3.2 Sieroctwo - 3 rodziny. Rodziny bądź osoby, u których występuje problem sieroctwa wymagają wieloaspektowego wsparcia. Dlatego też aby wspomagać ich usamodzielnienie, Ośrodek oprócz wsparcia materialnego uzupełnia tę pomoc o pracę socjalną i poradnictwo specjalistyczne. W roku 2015 podobnie jak w roku 2014, liczba rodzin, która korzystała z pomocy i mieściła się w tej kategorii była nieliczna.

3.3 Bezdomność - 72 rodziny. W porównaniu do roku 2014, o 15 wzrosła liczba rodzin, które w 2015 r. uzyskały pomoc z powodu bezdomności. Pomoc kierowana do tej kategorii rodzin to, przede wszystkim, zasiłki stałe oraz wydawanie decyzji w sprawie potwierdzenia prawa do świadczeń opieki zdrowotnej ze środków publicznych. W dalszej kolejności to również zasiłki celowe oraz praca socjalna realizowana wspólnie z pracownikami socjalnymi na terenie placówek, w których przebywały osoby bezdomne (takich jak: Stowarzyszenie „Otwarte Drzwi” i Stowarzyszenie „Monar”). Realizowana praca socjalna obejmowała m.in. takie działania jak: pomoc w uzyskaniu orzeczenia stopnia niepełnosprawności, załatwianie spraw urzędowych, pomoc w wyrobieniu dowodu osobistego. Dodatkowo, w zależności od indywidualnych potrzeb, osoby bezdomne korzystały z poradnictwa specjalistycznego: prawnego, psychologicznego, rodzinnego, zawodowego, dla osób niepełnosprawnych. Odnotowany w roku 2015, wzrost liczby rodzin, które uzyskały pomoc z powodu bezdomności był związany, przede wszystkim ze zwiększoną liczbą osób, które trafiły do szpitala i wymagały potwierdzenia prawa do świadczeń opieki zdrowotnej ze środków publicznych, zwiększoną liczbą pogrzebów (znaczny wzrost ich liczby z 7 w roku 2014 do 16 w roku 2015), oraz objęciem pomocą osób, które rozpoczęły realizację indywidualnego programu wychodzenia z bezdomności w lokalnych schroniskach (przy ul. Targowej 82, Kijowskiej 22).

3.4 Potrzeba ochrony macierzyństwa - 157 rodzin w tym wielodzietność – 30 rodzin. Działania Ośrodka adresowane do tej grupy, obejmowały pomoc materialną w formie świadczeń kierowanych do całej rodziny, w tym również do dzieci (np. finansowanie obiadów szkolnych, dofinansowanie kosztów żywienia w placówkach – przedszkole). To także działania w ramach pracy socjalnej oraz poradnictwa specjalistycznego, zmierzające

do wspierania rodziny, motywowania jej do większej aktywności i rozwoju oraz współpraca z podmiotami lokalnymi, celem indywidualnego wsparcia zainteresowań i rozwoju dzieci.

W porównaniu do roku 2014 (158 rodzin), w roku sprawozdawczym odnotowano; podobną liczbę rodzin, które uzyskały pomoc z powodu ochrony macierzyństwa (157), natomiast o 18 zmniejszyła się liczba rodzin wielodzietnych.

3.5 Bezrobocie - 1076 rodzin. Rodziny dotknięte bezrobociem oprócz pomocy finansowej korzystają również z pomocy rzeczowej, wsparcia w postaci pracy socjalnej, konsultacji, porad i poradnictwa specjalistycznego (prawnego, psychologicznego, rodzinnego).

W porównaniu do roku 2014 (1119 rodzin), w roku sprawozdawczym o 43 zmniejszyła się liczba rodzin, które uzyskały pomoc z powodu bezrobocia.

Wśród świadczeniobiorców Ośrodka Pomocy Społecznej najliczniejszą grupę stanowią osoby długotrwale bezrobotne (powyżej 1 roku), które na obecnym rynku pracy mają mniejsze szanse z powodu: wieku, braku motywacji do podjęcia pracy i utrzymania się w zatrudnieniu, a przede wszystkim, niskiego poziomu wykształcenia i braku kwalifikacji zawodowych. Dlatego też ich aktywizacja jest trudna, długotrwała i wymaga wielokierunkowych oddziaływań. Od roku 2012 Ośrodek Pomocy Społecznej realizuje programy społeczne (np. prac społecznie - użytecznych, Program Aktywizacja i Integracja), których celem jest zwiększenie mobilności osób bezrobotnych i ich szans na rynku pracy.

Dodatkowym działaniem kierowanym do tej grupy beneficjentów była współpraca z innymi podmiotami (w tym organizacjami pozarządowymi) a jej wynikiem był udział osób bezrobotnych w kilku różnych projektach, finansowanych ze środków EFS oraz szkoleniach motywacyjnych.

Szczegółowy opis działań kierowanych do tej grupy beneficjentów w rozdziałach: poradnictwo specjalistyczne, programy społeczne oraz specjalistyczne, realizowane w roku 2015.

3.6 Niepełnosprawność - 1065 rodzin. W porównaniu do roku 2014, w roku 2015 o 68 zmniejszyła się liczba rodzin, które otrzymywały pomoc z powodu niepełnosprawności. Ośrodek Pomocy Społecznej kierował do tej grupy świadczeniobiorców różne formy pomocy: zarówno materialnej (w postaci zasiłków stałych, okresowych i celowych) jak i w formie pracy socjalnej.

Do działań realizowanych w ramach pracy socjalnej należały: pomoc w uzyskaniu sprzętu rehabilitacyjnego, nawiązywanie kontaktów z organizacjami działającymi na rzecz konkretnych grup osób niepełnosprawnych, zapewnienie pomocy w formie usług opiekuńczych i pielęgnacyjnych oraz działalność doradcza i informacyjna, prowadzona przez pracowników socjalnych oraz specjalistów, zarówno w zakresie przysługujących praw jak i możliwości korzystania z różnych form pomocy. W ramach prowadzonych działań integracyjnych osobom niepełnosprawnym wskazywano możliwość udziału w programach realizowanych przez różne podmioty m.in. kierowano do Środowiskowego Domu Samopomocy.

3.7 Długotrwała lub ciężka choroba - 1086 rodzin. W porównaniu do roku 2014, w roku 2015 z 1068 do 1086 zwiększyła się liczba odbiorców pomocy z powodu długotrwałej i ciężkiej choroby.

Należy zaznaczyć, iż wśród ogólnej liczby świadczeniobiorców Ośrodka Pomocy Społecznej, niezmiennie od kilku lat, liczba rodzin, które otrzymują pomoc z powodu długotrwałej i ciężkiej choroby utrzymuje się na bardzo wysokim poziomie (stanowi ok. 34% środowisk). Analiza dokumentów wewnętrznych OPS wskazuje na różne przyczyny, które mogą być powodem tej sytuacji. Naszym zdaniem, do najistotniejszych należą: styl życia mieszkańców przejawiający się m.in. w stosowaniu używek (przede wszystkim alkoholu jak również narkotyków), złe warunki mieszkaniowe, niekorzystna sytuacja materialna (na tle innych dzielnic m.st. Warszawy najniższe dochody na mieszkańca dzielnicy), która ogranicza dostęp do leczenia (zakupu leków), wzrost populacji osób starszych.

Na wyraźnie najwyższe zagrożenie życia mieszkańców Dzielnicy Praga-Północ (po wyeliminowaniu różnic między dzielnicami, w strukturze wieku) w stosunku do poziomu życia w całym mieście, wskazuje Raport o stanie zdrowia mieszkańców Warszawy w latach 2009-2011, uaktualniony z inicjatywy Biura Polityki Zdrowotnej Urzędu Miasta st. Warszawy. Według danych, opublikowanych w Raporcie, średnia długość życia w Dzielnicy Praga-Północ wynosi: dla kobiet – 76,2 lata, dla mężczyzn 69,5 lat i jest najniższa na tle innych dzielnic m.st. Warszawy. Mieszkańcy Pragi-Północ są w czołówce, jeśli chodzi o zachorowalność (i liczbę zgonów) np. z powodu chorób układu krążenia czy nowotworów a liczba zgonów z przyczyn niedokładnie określonych jest dwukrotnie wyższa od przeciętnej dla m.st. Warszawy. Stąd m.in. tak liczna grupa odbiorców wymagających wsparcia .

Działania kierowane do tych beneficjentów wymagały uruchomienia wsparcia finansowego, niematerialnego (w postaci usług opiekuńczych, pielęgnacyjnych i specjalistycznych) oraz pracy socjalnej i poradnictwa specjalistycznego. Ważnym działaniem, w przypadku tych osób, jest współpraca ze środowiskiem lokalnym i organizacjami pozarządowymi, które mogą udzielić wsparcia, uzupełniając pomoc świadczoną przez Ośrodek o dodatkowe formy.

3.8 Bezradność w sprawach opiekuńczo-wychowawczych i prowadzeniu gospodarstwa domowego - 472 rodziny w tym: ♦ rodziny niepełne – 365 rodzin, ♦ rodziny wielodzietne – 60 rodzin. Pomoc rodzinom z powodu bezradności w sprawach opiekuńczo- wychowawczych i prowadzeniu gospodarstwa domowego, udzielana przez Ośrodek w roku 2015 obejmowała zarówno świadczenia pieniężne jak i wsparcie w odbudowaniu prawidłowych relacji i umacnianiu postaw rodzicielskich (np. kierowanie na warsztaty umiejętności wychowawczych, pomoc w formie poradnictwa rodzinnego, psychologicznego). To także ścisła współpraca ze środowiskiem lokalnym, w celu objęcia dzieci właściwym programem wychowawczym i wspomagającym oraz realizacja asysty rodzinnej. W roku sprawozdawczym wsparciem asystenta rodziny zostało objętych 49 rodzin.

W stosunku do roku 2014, w roku 2015 o 55 zmniejszyła się liczba rodzin, które z powodu tej dysfunkcji korzystały z pomocy Ośrodka. Zmniejszyła się również liczba

świadczeniobiorców w kategorii rodzin niepełnych (o 56 rodzin) i rodzin wielodzietnych (o 6 rodzin).

3.9 Przemoc w rodzinie - 17 rodzin. W ramach identyfikacji problemu, pracownicy socjalni Ośrodka Pomocy Społecznej, Policji oraz innych instytucji realizują Procedurę Niebieskiej Karty, którą wprowadza się w przypadku stwierdzenia występowania wszelkiej przemocy, wobec jakiegokolwiek członka rodziny.

W ramach ograniczania przypadków przemocy w rodzinie wobec małych dzieci od 2008 roku Ośrodek, w partnerstwie z Fundacją Dzieci Niczyje, prowadzi program profilaktyczno - edukacyjny "Dobry Rodzic – Dobry Start".

Możliwość monitorowania ujawnionej przemocy tworzy Zespół Interdyscyplinarny do Spraw Przeciwdziałania Przemocy w rodzinie. W ramach powoływanych Grup Roboczych (w ich skład wchodzi przedstawiciele organizacji społecznych, instytucji i służb zajmujących się pracą z rodziną dysfunkcyjną oraz pracownicy socjalni Ośrodka) ustala się kierunki oraz zakres wsparcia rodzin, w których występuje w/w problem. Rodzinom, w których występował problem przemocy oprócz materialnego wsparcia, udzielano także pomocy w postaci poradnictwa specjalistycznego (m.in.: psychologa i specjalisty ds. przemocy).

W porównaniu do roku 2014 (20 przypadków), w roku 2015 (17 przypadków) nie odnotowano istotnej zmiany w liczbie osób korzystających z pomocy, z powodu przemocy w rodzinie.

3.10 Alkoholizm - 237 rodzin. W porównaniu do roku 2014, w roku sprawozdawczym o 35 zmniejszyła się liczba rodzin, które z powodu ww. dysfunkcji korzystały z pomocy Ośrodka. Ze względu na charakter choroby alkoholowej pomoc finansowa dla tej kategorii rodzin jest kierowana w formie wsparcia materialnego, pośredniego (związanego z zabezpieczeniem potrzeb mieszkaniowych, bytowych, opłacaniem obiadów szkolnych dla dzieci), poradnictwa specjalistycznego: rodzinnego, psychologicznego, prawnego oraz w formie doradztwa zawodowego i działalności informacyjnej (np. wskazywanie podmiotów realizujących terapię).

3.11 Narkomania - 33 rodziny. Trudno dokładnie określić ile osób w Dzielnicy Praga-Północ jest uzależnionych od narkotyków i jaka jest dynamika tego zjawiska. Sytuację utrudnia fakt, iż wykrywalność uzależnienia we wczesnym stadium jest sporadyczna.

Klientami Ośrodka, korzystającymi z pomocy, z powodu narkomanii są przede wszystkim osoby, które zgłosiły się same i wyrażają chęć podjęcia leczenia oraz wyjścia z uzależnienia bądź są byłymi narkomanami w okresie abstynencji. Są to na ogół osoby młode, nie posiadające własnych środków utrzymania, pozostawione bez wsparcia ze strony rodziny.

W porównaniu do roku 2014 (30 rodzin), w roku 2015 o 3 wzrosła liczba rodzin, które uzyskały pomoc z powodu narkomanii.

3.12 Trudności w przystosowaniu do życia po zwolnieniu z zakładu karnego - 66 rodzin. W porównaniu do roku 2014 (72 rodziny), w roku sprawozdawczym

o 6 zmniejszyła się liczba rodzin, które uzyskały pomoc w adaptacji po opuszczeniu zakładu karnego.

Osoby, które przez dłuższy czas przebywały w warunkach zorganizowanej społeczności, mają problemy z odnalezieniem się w społeczeństwie. Wymagają wsparcia i pomocy w procesie adaptacji, uwzględniającym samodzielne podejmowanie decyzji, uczenie się na nowo pełnienia określonych ról społecznych. Ze względu na społeczną ocenę osób karanych mają oni także mniejsze szanse na rynku pracy. Dlatego bardzo ważne jest wielokierunkowe wsparcie do momentu adaptacji osoby karanej w nowych warunkach, które obejmuje zarówno pomoc materialną jak i niematerialną w postaci pracy socjalnej i poradnictwa specjalistycznego.

3.13 Trudności w integracji osób, które otrzymały status uchodźcy lub ochronę uzupełniającą - 17 rodzin. W 2015 r pomoc dla ww. beneficjentów była kierowana w przypadku, kiedy osoby te nie poradziły sobie z procesem adaptacji, ze względu na trudności z opanowaniem języka polskiego i miały problemy z uzyskaniem zatrudnienia. Ważnym partnerem Ośrodka w działaniach kierowanych do tych osób były organizacje pozarządowe, które w ramach statutowych zadań realizują programy dla uchodźców (m.in. Polska Akcja Humanitarna, Caritas – Centrum Pomocy Emigrantom i Uchodźcom).

W porównaniu do roku 2014 (16 rodzin), w roku sprawozdawczym nie odnotowano istotnej zmiany, w liczbie ww. osób korzystających z pomocy (17 rodzin).

3.14 Zdarzenie losowe - 5 rodzin. W roku 2015 odnotowano 5 zdarzeń losowych, związanych z pożarem lokali mieszkalnych.

3.15 Sytuacja kryzysowa - 67 rodzin. Aby zapobiegać pogłębieniu się sytuacji kryzysowej potrzeba szybkich działań obejmujących: pomoc materialną i niematerialną (m.in. pracę socjalną i poradnictwo specjalistyczne, doradztwo i działalność informacyjną).

W porównaniu do roku 2014 (97 rodzin), w roku sprawozdawczym o 30 zmniejszyła się liczba rodzin, którym udzielono pomocy z powodu sytuacji kryzysowej.

Tabela nr 9 - Powody udzielenia świadczeń w latach 2013 - 2015

Rok	Liczba rodzin 2013	Liczba rodzin 2014	Liczba rodzin 2015	Liczba osób w rodzinie 2015
		3335	3251	3154
Ubóstwo	2169	2316	2186	4306
Sieroctwo	3	2	3	9
Bezdomność	36	57	72	88
Bezrobocie	1091	1119	1076	2496
Niepełnosprawność	1063	1133	1065	1641

Długotrwała i ciężka choroba	812	1068	1086	1761
Przemoc w rodzinie	19	20	17	39
Potrzeba ochrony macierzyństwa lub wielodzietności	112	158	157	656
	29	48	30	172
Bezradność w sprawach opiekuńczo - wychowawczych i prowadzeniu gosp. domowego zwłaszcza w :	512	527	472	1396
• rodzinach niepełnych	398	421	365	1028
• rodzinach wielodzietnych	69	66	60	368
Trudności w integracji osób, które otrzymały status uchodźcy...	15	16	17	76
Trudności w przystosowaniu do życia po zwolnieniu z zakładu karnego	66	72	66	80
Alkoholizm	231	272	237	390
narkomania	15	30	33	48
Zdarzenia losowe	0	1	5	17
I sytuacje kryzysowe	102	97	67	149

Opracowanie własne na podstawie sprawozdań rocznych MPiPS

Analiza danych przedstawionych w tabeli nr 9 wskazuje, że od roku 2013 zmniejsza się liczba rodzin, korzystających z różnych form pomocy.

W wykazanych latach, najliczniejsze grupy rodzin korzystających z pomocy społecznej mieszczą się w kategoriach: niepełnosprawność i długotrwała i ciężka choroba, bezrobocie, bezradność w sprawach opiekuńczo wychowawczych i prowadzeniu gospodarstwa domowego - przede wszystkim, w rodzinach niepełnych i wielodzietnych.

Zaznaczenia wymaga fakt, że w rodzinach, które korzystają z pomocy (spełniały kryteria ustawy o pomocy społecznej) najczęściej występują więcej niż dwie dysfunkcje jednocześnie i jest to tendencja, która się utrzymuje - rodziny zgłaszające się do pomocy społecznej charakteryzuje wielopropblemowość.

VI. ŚWIADCZENIA DLA RODZIN

W wyniku toczących się postępowań o przyznanie świadczeń i usług pomocy społecznej, Ośrodek Pomocy Społecznej Dzielnicy Praga-Północ m.st. Warszawy, w roku 2015 wydał 19 804 decyzje administracyjne (w tym: 17 681 przyznających i 349 decyzji dot. świadczeń zdrowotnych).

Tabela nr 10 - Świadczenia dla rodzin

Wyszczególnienie	Liczba osób, którym decyzją przyznano świadczenia	Liczba rodzin	Liczba osób w rodzinach
Świadczenia przyznane w ramach zadań zleconych i zadań własnych (bez względu na ich rodzaj, liczbę oraz źródło finansowania)	3397	2602	4548
W tym:			
- świadczenia pieniężne	2149	2101	3821
- świadczenia niepieniężne	1525	1128	3043
Świadczenia przyznane w ramach zadań zleconych bez względu na ich rodzaj, formę i liczbę	22	20	48
Świadczenia przyznane w ramach zadań własnych bez względu na ich rodzaj, formę i liczbę	3383	2588	4513
Pomoc udzielana w postaci pracy socjalnej			
-ogółem		3154	5525
- wyłącznie w postaci pracy socjalnej		552	977
Interwencja kryzysowa		67	149
Poradnictwo specjalistyczne (m.in. prawne, rodzinne, psychologiczne)		699	1480

opracowanie własne na podstawie Sprawozdania MPiPS za rok 2015

Tabela nr 11 - Analiza pomocy przyznanej w latach 2014 - 2015

Wyszczególnienie Kwota	Kwota	Liczba osób	Kwota	Liczba osób
	2014 rok	2014 rok	2014 rok	2015 rok
Dożywianie, w tym:				
Realizacja programu "Pomoc państwa w zakresie dożywiania", w tym:	2 056 335,43	2533	2 186 560,35	2450
żywnienie zbiorowe w jadłodajniach	350 652,78	159	408 083	169
opłaty za obiady w szkołach	495 560,18	700	428 026,98	641
żywnienie w przedszkolach i żłobkach	97 789,47	206	62 471,37	179
zasiłki celowe na zakup żywności	1 112 333,00	1468	1 287 979,00	1461
Pozostałe zadania z zakresu dożywiania, w tym:	54 148,13		82 912,05	
żywnienie zbiorowe w jadłodajniach	9 700,83	15	24 323,85	19
opłaty za szkolne obiady	44 447,30	65	55 368,20	66
Zasiłki celowe na zakup żywności	-	-	3220,00	9

Usługi opiekuńcze i specjalistyczne usługi opiekuńcze dla osób z zaburzeniami psychicznymi, w tym:	800 029,69		793 409,64	
Usługi opiekuńcze, w tym:	627 976,40	307	655 695,63	328
Usługi opiekuńcze dla osób z zaburzeniami psychicznymi	63 198,82	17	61 445,60	22
Usługi opiekuńcze - wydatki związane z zatrudnieniem koordynatora	108 854,47		76 268,41	
Sprawienie pogrzebu	153 652,30	60	211 852,21	80
Wydawanie decyzji potwierdzających prawo do korzystania z bezpłatnych świadczeń opieki zdrowotnej	282		349	

Pomoc finansowa, w tym:	2014 rok	2014 rok	2015 rok	2015 rok
zasiłki stałe	4 279 323,64	923	4 430 315,17	922
zasiłki okresowe	2 618 316,50	1070	2 799 059,00	968
zasiłki celowe - pomoc dla cudzoziemców, którym udzielono zgody na pobyt ze względów humanitarnych lub zgody na pobyt tolerowany na terytorium RP (art. 18 pkt 8 ustawy z dnia 12 marca 2004 r. o pomocy społecznej).	34 180,00	5	62 818,00	17
zasiłki celowe pozostałe (bez dożywiania)	1 780 475,10	2875	2 281 216,00	1892
opłaty składki zdrowotnej za podopiecznych OPS nieobjętych ubezpieczeniem zdrowotnym	366 844,98	843	379 840,94	844
wypłata świadczeń za wykonywanie prac społecznie - użytecznych	16 632,40	15	8 303,72	22
zasiłki celowe - wkład własny projektu EFS "Z rodziną mogę więcej"	52 270,26	36	-	-
Usługi w ośrodkach wsparcia, w tym:				
żywienie (zakup środków żywności) w Domu Dziennego Pobytu	136 643,16	85	135 010,77	85

Z przedstawionej analizy budżetu w ujęciu zadaniowym, za lata 2014-2015 wynika, że w roku sprawozdawczym wzrosła wysokość wydatkowanych środków.

1. W roku 2015, od 1 października zaczęły obowiązywać podwyższone kryteria dochodowe uprawniające do korzystania ze świadczeń pomocy społecznej oraz podwyższone kwoty świadczeń (Rozporządzenie Rady Ministrów z dnia 14 lipca 2015 r. w sprawie zweryfikowanych kryteriów dochodowych oraz kwot świadczeń pieniężnych z pomocy

społecznej, Dz.U. z 29.07.2015 r., poz.1058) – to jeden z powodów wzrostu wysokości środków wydatkowanych w roku sprawozdawczym.

2. Biorąc pod uwagę średnią wysokość zasiłków udzielanych w obu porównywanych okresach oraz niewielki wzrost tej średniej w roku 2015 zwraca uwagę fakt, że ich kwoty nadal utrzymują się na bardzo niskim poziomie (patrz: Rodzaje udzielonych świadczeń). Ich wysokość, nie pozwala osobom pobierającym te świadczenia na zaspokojenie podstawowych potrzeb życiowych. Należy pamiętać, że odbiorcami pomocy materialnej są, przede wszystkim, świadczeniobiorcy, niezdolni do pracy z powodu wieku lub niepełnosprawności często niezdolni do samodzielnej egzystencji, którzy oprócz zasiłku stałego, nie mają możliwości uzyskania dodatkowego źródła dochodu. Dlatego niezbędne staje się wsparcie tych osób innymi, finansowymi formami pomocy, głównie zasiłkami celowymi, na zaspokojenie niezbędnych potrzeb życiowych.

Na ogólną liczbę 3154 rodzin korzystających z pomocy w roku 2015 – osoby korzystające z zasiłku stałego stanowiły 29,23 % (922 osoby w 907 rodzinach).

Kolejnymi, licznymi grupami odbiorców pomocy finansowej byli ci, którym przysługuje ona w szczególności ze względu na długotrwałą chorobę (1086 rodzin), niepełnosprawność (1065 rodzin), bezrobocie (1076 rodzin). Podobnie jak w sytuacji opisanej wyżej, w dwóch pierwszych kategoriach były to osoby w rodzinach, niezdolne do podjęcia pracy - wymagające wsparcia w codziennej egzystencji jak również w procesie leczenia.

3. Dzięki temu, że Ośrodek Pomocy Społecznej posiadał większe środki finansowe na realizację pomocy materialnej, w/w rodziny mogły również skorzystać z dofinansowania do czynszu, energii elektrycznej, zakupu odzieży i pokrycia kosztów leczenia – środki te zostały skierowane na zabezpieczenie podstawowych potrzeb co pozwoliło zapobiec np. eksmisji rodzin czy wyłączeniu energii elektrycznej.

1. RODZAJE UDZIELONYCH ŚWIADCZEŃ

1.1 POMOC MATERIALNA

Zasiłek stały jest przyznawany osobie z powodu wieku lub całkowitej niezdolności do pracy, jeżeli jej dochód i dochód na osobę w rodzinie nie przekracza kryterium dochodowego określonego w ustawie o pomocy społecznej (tj. 634 zł dla osoby samotnej, 514 zł dla osoby w rodzinie). Maksymalna kwota zasiłku wynosi 604 zł, nie ma charakteru uznaniowego, jest ściśle uzależniona od posiadanego dochodu.

W roku 2015 zasiłek stały otrzymały 922 osoby, w 907 rodzinach (1090 osób w rodzinie). Na realizację świadczenia wydatkowano kwotę 4 430 315,17zł. Średnia wysokość zasiłku stałego, w przypadku osób samotnie gospodarujących, wyniosła 495,42 zł, a w przypadku osób w rodzinie 303,19 zł. Wśród świadczeniobiorców zasiłku stałego

przeważały osoby prowadzące jednoosobowe gospodarstwo domowe (795 osób tj. 86%), osób pozostających w rodzinie było 127.

W roku 2014 zasiłek stały otrzymały 923 osoby
(patrz: tabela nr 11 – Analiza pomocy przyznanej w latach 2014-2015).

Zasiłek okresowy to zadanie o charakterze obowiązkowym - przysługuje osobie w szczególności ze względu na długotrwałą chorobę, niepełnosprawność, bezrobocie, możliwość utrzymania lub nabycia uprawnień do świadczeń z innych systemów zabezpieczenia społecznego.

W porównaniu do roku 2014, znacznie zmniejszyła się liczba osób, którym decyzją przyznano świadczenie, natomiast wzrosła wysokość środków finansowych, przeznaczonych na ich realizację. W roku 2015 zasiłki okresowe zrealizowano w kwocie 2 799 059 zł, z pomocy w tej formie korzystało 968 osób. W latach 2014 i 2015 średnia wysokość zasiłku okresowego wynosiła odpowiednio: 373,27 zł i 424,31 zł.

Zasiłek celowy jest przyznawany w celu zaspokojenia niezbędnych potrzeb życiowych tj. m.in. pokrycia kosztów zakupu żywności, leków, odzieży, przedmiotów użytku domowego, opału i oraz kosztów związanych z opłatami za użytkowanie lokalu (czynsz, energia, gaz).

W roku 2015 z pomocy w formie zasiłku celowego korzystały 1892 osoby w 1857 rodzinach (3502 osoby w rodzinie). Analizę wysokości środków oraz przeznaczenia zasiłku celowego, w latach 2014 i 2015, przedstawiono w tabeli nr 12.

Tabela nr 12 - Cel przyznania zasiłku celowego w latach 2014-2015, bez dożywiania

Cel przyznanej pomocy	Kwota	Liczba osób	Kwota	Liczba osób
Zasiłki celowe pozostałe, w tym:	2014 rok	2014 rok	2015 rok	2015 rok
koszty leczenia	256 617,60	567	270 956,77	576
opłata czynszu	275 391,00	228	339 504,94	259
zakup odzieży	297 431,00	769	568 840,00	1046
opłata za energię elektryczną i gaz	720 686,50	597	832 056,35	1279
zakup sprzętu gospodarstwa domowego i pościeli	42 000,00	130	113 795,12	252
zakup opału	74 000,00	76	51 716,00	51
koszty przejazdu	599,00	5	500,00	4
wyrobienie dokumentów	1 500,00	31	4100,00	50
zakup środków czystości i artykułów higieny osobistej	76 550,00	372	89 087,00	166
zakup okularów	7 200,00	30	7 500,00	24
zdarzenie losowe	-	-	3100,00	4

Zakup artykułów hydraulicznych, malarskich, artykułów do prac remontowych	4 600,00	25	-	-
Remont mieszkania	23 900,00	45	-	-
Razem	1 780 475,10		2 281 156,18	

Opracowanie własne na podstawie sprawozdań rocznych OPS

Jak wynika z przedstawionych danych, w roku sprawozdawczym, w stosunku do roku 2014 zmniejszyła się liczba korzystających z różnych form pomocy natomiast wzrosła wysokość środków finansowych na realizację zadań.

Jak wynika z przedstawionych danych, największą grupą przyznanych zasiłków celowych były te przeznaczone: na opłatę czynszu za energię elektryczną i gaz, zakup odzieży i koszty leczenia.

1.2. POMOC POZAMATERIALNA

Pomoc w formie gorącego posiłku. To zadanie własne o charakterze obowiązkowym. Adresowana zarówno do dzieci w żłobkach, przedszkolach, szkołach jak i osób dorosłych, które z powodu wieku, stanu zdrowia, nie są w stanie samodzielnie przygotować gorącego posiłku. Z tej formy pomocy korzystają rodziny, które spełniają kryteria określone w ustawie o pomocy społecznej oraz kryteria programu „Pomoc Państwa w zakresie dożywiania na lata 2014-2020” (kryteria te muszą być spełnione aby było możliwe m.in. finansowanie obiadów szkolnych. Jeżeli rodzina wymienionych kryteriów nie spełnia – obiady szkolne są finansowane z innych źródeł – np.: budżetu oświaty).

W roku 2015 pomoc w formie gorącego posiłku otrzymały 1074 osoby, z czego 886 (82%) osób to dzieci korzystające z bezpłatnych obiadów w żłobkach, przedszkolach, szkołach. Posiłki dla osób dorosłych były realizowane przez wykonawcę wyłonionego w drodze zamówienia publicznego.

Część pomocy w formie posiłków była realizowana w ramach Rządowego Programu „Pomoc Państwa w zakresie dożywiania”. W ramach tego programu pomoc jest udzielana dla rodzin, które nie przekroczyły 150 % kryterium dochodowego, określonego w ustawie o pomocy społecznej. Koszt programu to 2 186 560,35 zł (na realizację zadania OPS otrzymał dotację od wojewody w wysokości 1 000 000 zł, środki własne stanowiły kwotę 1 186 560,35 zł) z czego 898 581,35 zł zostało przeznaczone na realizację pomocy w formie gorącego posiłku dla 989 osób. (pozostałe środki programu przeznaczono na zasiłki celowe na zakup żywności dla 1461 osób).

Dodatkowo, w ramach realizacji zadania II – pozostałe zadania w zakresie dożywiania – na realizację ww. pomocy wydatkowano kwotę 82 912,05 zł, w tym 79 692,05 zł

z przeznaczeniem na dożywianie dla 85 osób(19 - żywienie w jadłodajniach, 66 - opłaty za obiady szkolne). Pozostałe środki przeznaczono na zakup żywności dla 9 osób.

Analizę realizacji tej formy pomocy w latach 2014 i 2015, przedstawiono w tabeli nr 11, w pozycjach: realizacja programu "Pomoc państwa w zakresie dożywiania", pozostałe zadania z zakresu dożywiania.

Z pomocy w formie gorącego posiłku

Sprawienie pogrzebu. Zadanie własne o charakterze obowiązkowym. Dotyczy osób samotnych, które nie mają rodziny, która mogłaby przejąć koszty związane z organizacją pochówku. W roku 2015 OPS sprawił 80 pogrzebów, na kwotę 243 688 zł. Usługi pogrzebowe na rzecz Ośrodka świadczyło przedsiębiorstwo wyłonione z zastosowaniem ustawy prawo zamówień publicznych.

W porównaniu do roku 2014, w roku 2015 z 60 do 80 wzrosła liczba pogrzebów sprawionych przez Ośrodek.

Świadczenia opieki zdrowotnej. Ośrodek prowadził postępowania w sprawie ustalenia uprawnień do świadczeń opieki zdrowotnej finansowanych ze środków publicznych na podst. art. 2, art.7 art. 54 ustawy z dnia 27 sierpnia 2004 r. o świadczeniach opieki zdrowotnej finansowanych ze środków publicznych. Podstawą podjęcia decyzji ww. sprawie jest przeprowadzenie rodzinnego wywiadu środowiskowego. Utrudnieniem w prowadzeniu postępowania, oprócz krótkiego terminu, bywa fakt iż w większości przypadków dotyczy ono osób bezdomnych.

W roku 2015 Ośrodek wydał 349 decyzji.

1.3. ŚWIADCZENIA USŁUGOWE

W roku 2015 Ośrodek realizował: usługi opiekuńcze, specjalistyczne usługi opiekuńcze dla osób z zaburzeniami psychicznymi.

Usługi opiekuńcze. Realizowane w miejscu zamieszkania osób, które z powodu wieku, choroby, innych przyczyn, wymagają częściowej opieki i pomocy w zaspokajaniu niezbędnych potrzeb życiowych. Obejmują one pomoc w zaspokojeniu codziennych potrzeb życiowych, opiekę higieniczną, oraz w miarę możliwości zapewnienie kontaktów społecznych. Oprócz zakresu, wymiaru i miejsca świadczenia usług Ośrodek ustalał także wysokość należnej odpłatności (z uwzględnieniem częściowego lub całkowitego zwolnienia z opłat na podst. Uchwały Nr XXXVII/843/2004 Rady miasta stołecznego Warszawy z dnia 16 września 2004 roku w sprawie szczegółowych warunków przyznawania odpłatności oraz zasad zwrotu wydatków za świadczenia z pomocy społecznej realizowane przez m.st. Warszawa, w zakresie zadań własnych gminy). Dla utrzymania jakości świadczonych usług, zatrudniony w OPS koordynator przeprowadza kontrole w środowisku. Kontrole przeprowadzane są również przez pracowników socjalnych, w ramach ich pracy rejonowej.

Realizacja usług opiekuńczych osobom o ograniczonych możliwościach samoobsługi pozwala na jak najdłuższe pozostanie w miejscu zamieszkania bez konieczności korzystania z form zorganizowanej opieki (np. Zakładu Opiekuńczo-Leczniczego czy Domu Pomocy Społecznej).

Z usług opiekuńczych korzystało 328 osób, w 327 rodzinach, zrealizowano - 87 765 świadczeń.

W roku 2014 z usług opiekuńczych korzystało 307 osób, w 306 rodzinach. Zrealizowano 115 429 świadczeń.

Specjalistyczne usługi opiekuńcze dla osób z zaburzeniami psychicznymi - realizowane w ramach zadań zleconych gminie. Zadania z zakresu ochrony Zdrowia psychicznego określa Warszawski Program Ochrony Zdrowia Psychicznego na lata 2011-2015, którego celem jest promocja zdrowia psychicznego i zapobieganie zaburzeniom psychicznym a także zapewnienie tym osobom oraz ich rodzinom szerszego dostępu do opieki zdrowotnej oraz różnych form opieki i wsparcia w społeczności lokalnej.

Specjalistyczne usługi opiekuńcze są dostosowane do szczególnych potrzeb osób wymagających pomocy, wynikających z rodzaju ich schorzenia lub niepełnosprawności, realizowane przez osoby ze specjalistycznym przygotowaniem zawodowym. Były świadczone w stosunku do osób dorosłych, dzieci i młodzieży. Zakres specjalistycznych usług opiekuńczych obejmował m.in.:

- uczenie i rozwijanie umiejętności niezbędnych do samodzielnego życia,
- pielęgnację jako wsparcie procesu leczenia,
- rehabilitację fizyczną i usprawnianie zaburzeń funkcji organizmu,
- pomoc mieszkaniową,
- zapewnienie dzieciom i młodzieży z zaburzeniami psychicznymi dostępu do zajęć rehabilitacyjnych i rewalidacyjno-wychowawczych.

W 2015 roku zrealizowano 3712 świadczeń dla 22 osób (48 osób w rodzinie), na kwotę: 61 445,60 zł.

W roku 2014 dla 17 osób, zrealizowano 3858 świadczeń, na kwotę 63.198,82 zł.

Zaznaczenia wymaga fakt, że przy obu wymienionych formach pomocy wysokość środków finansowych przeznaczonych na ich realizację jest uzależniona zarówno od jednostkowej ceny usługi (za 1 godzinę) u realizatora wyłonionego w ramach procedury przetargowej jak i od ilości świadczeń realizowanych w zależności od indywidualnych potrzeb.

1.4. PRACA SOCJALNA

Praca socjalna jest podstawowym zadaniem realizowanym przez pracowników socjalnych i jest świadczona bez względu na posiadany dochód.

W rozumieniu art. 45. ustawy o pomocy społecznej praca socjalna oznacza działania podejmowane na rzecz poprawy funkcjonowania osób i rodzin w ich środowisku społecznym.

Jest działaniem o charakterze pomocowym, realizowanym:

- z osobami i rodzinami w celu rozwinięcia lub wzmocnienia ich aktywności i samodzielności życiowej;
- z grupami osób o określonych problemach;
- ze społecznością lokalną w celu zapewnienia współpracy i koordynacji działań instytucji i organizacji istotnych dla zaspokojenia potrzeb członków społeczności.

W pracy socjalnej wykorzystuje się właściwe tej dziedzinie metody i techniki z poszanowaniem godności osoby i jej prawa do samostanowienia. Jest świadczona przez pracowników socjalnych osobom i rodzinom bez względu na posiadany dochód. Może być realizowana w oparciu o kontrakt socjalny.

Świadczenie pracy socjalnej wymaga od pracowników specjalistycznej wiedzy z wielu dziedzin m.in.: socjologii, psychologii, pedagogiki, prawa czy medycyny. Pracownicy socjalni wykonują swoją pracę w środowiskach trudnych, z wieloma problemami, wymagającymi najczęściej oddziaływań długofalowych. Dlatego też mimo olbrzymiego zaangażowania w realizację zadań Ośrodka Pomocy Społecznej trudno jednoznacznie, w krótkiej perspektywie czasowej ocenić efekty działań prowadzonych przez pracowników socjalnych. W roku 2014 pracą socjalną objęto 3251 rodzin (6086 osób w tych rodzinach). W roku 2015 pracą socjalną objęto 3154 rodziny (5525 osób w tych rodzinach). Działaniami, wyłącznie w postaci pracy socjalnej objęto 552 rodziny (977 osób w tych rodzinach).

Efekty pracy socjalnej, realizowanej w roku 2015 to m.in.

- skierowanie 23 dzieci do opieki pozaszkolnej;
- skierowanie 28 dzieci do projektów i na warsztaty realizowane przez placówki opieki pozaszkolnej;
- skierowanie 37 dzieci do poradni psychologiczno-pedagogicznej;
- zwiększenie liczby wolontariuszy – o 5 osób;
- 282 rodziny skorzystały z pomocy świątecznej;
- pracownicy socjalni zainicjowali realizację projektu społecznego dla bezrobotnych kobiet, oraz zorganizowali konferencję o działaniach OPS;
- inicjowanie i realizacja projektów społecznych, oraz motywowanie beneficjentów do korzystania z proponowanej oferty (opis w rozdziale: Programy społeczne oraz specjalistyczne realizowane w 2015 r.).

1.5. PORADNICTWO SPECJALISTYCZNE

Pomoc niematerialna w formie poradnictwa specjalistycznego: psychologicznego, rodzinnego, prawnego, pedagogicznego była realizowana w Dziale Pomocy Specjalistycznej OPS. Obejmowała również szeroko rozumianą współpracę ze środowiskiem lokalnym i jego aktywizację, poradnictwo dla osób bezrobotnych oraz poszukujących pracy oraz poradnictwo

specjalistyczne skierowane do: niepełnosprawnych mieszkańców dzielnicy, osób uzależnionych, zagrożonych uzależnieniem czy jakąkolwiek formą przemocy.

Specjaliści Działu Pomocy Specjalistycznej zajmowali się także inicjowaniem, opracowaniem i realizacją projektów socjalnych dla różnych grup beneficjentów OPS oraz współpracą przy realizacji projektów systemowych EFS.

Skład Działu Pomocy Specjalistycznej OPS w roku 2015:

- psycholog
- starszy specjalista ds. rodziny i przemocy
- starszy specjalista ds. rodziny i przemocy, koordynator Zespołu Asysty rodzinnej
- starszy specjalista ds. aktywizacji zawodowej osób bezrobotnych
- starszy specjalista ds. osób niepełnosprawnych
- 4 asystentów rodziny
- kierownik

W roku 2015 poradnictwem specjalistycznym objęto 1480 osób (699 rodzin).

Udzielono 1669 konsultacji i porad.

W roku 2014 poradnictwem objęto 1518 osób (686 rodzin). Udzielono 2045 konsultacji i porad.

W ramach poradnictwa specjalistycznego realizowano:

- Poradnictwo psychologiczne: Konsultacje i interwencje psychologiczne odbywały się zarówno w siedzibie Ośrodka Pomocy Społecznej, jak i w środowisku, podczas wizyt domowych. Część osób korzystało z pomocy psychologa kilkakrotnie, nie zawsze z tego samego powodu. W roku 2015 z pomocy psychologa korzystały:
- Osoby znajdujące się w kryzysie psychologicznym - najczęściej powodowanym trudną sytuacją rodzinną i ekonomiczną. Wiodące problemy z jakimi zgłaszali się klienci to: m.in. nie radzenie sobie z bieżącą sytuacją i wychowaniem dzieci, w tym samotne rodzicielstwo, przedłużające się bezrobocie, ciężkie choroby zagrażające życiu.
- Osoby z rodzin, w których występuje problem alkoholowy i/lub przemoc: Z konsultacji i wsparcia psychologicznego, w tym zakresie, najczęściej korzystały kobiety, bierne, współzależnione, które wymagały pomocy wielokierunkowej i długofalowej.
- Osoby nadużywające alkoholu - działania podejmowane w tym zakresie to: diagnoza uzależnienia, motywowanie do podjęcia terapii i zmiany swojej sytuacji życiowej oraz monitorowanie przebiegu jego leczenia (m.in. poprzez regularne konsultacje psychologiczne oraz bieżące sprawdzanie wypełniania karty aktywności terapeutycznej). Oprócz pomocy osobie uzależnionej wsparciem obejmowana była także jej rodzina.
- Rodziny, w których występuje problem uzależnienia od środków psychoaktywnych - oprócz konsultacji psychologicznej prowadzono rozmowy informujące w zakresie

mechanizmów uzależnienia oraz o instytucjach realizujących programy terapeutyczne dla tych osób.

Poradnictwo psychologiczne obejmowało również:

- Działania interwencyjne wobec osób chorych psychicznie i współpraca z Poradnią Zdrowia Psychicznego - podejmowane na wniosek pracownika socjalnego, w sytuacji pogorszenia się funkcjonowania osób, w wyniku zaostrzenia się objawów chorobowych. Działania psychologa polegały na wizycie w środowisku, diagnozie psychologicznej oraz ocenie, na ile dana osoba wymaga leczenia szpitalnego, usług lub innej pomocy specjalistycznej. W większości tego typu sytuacji organizowana była także wizyta domowa lekarza psychiatry a w środowisku, psycholog towarzyszył pracownikowi socjalnemu. W przypadkach, kiedy w wizycie domowej nie uczestniczył lekarz psychiatra psycholog dokonywał diagnozy i wydawał opinię w sprawie planu niezbędnej pomocy specjalistycznej wskazanej w danych przypadku.
- Stałą współpracę z pracownikami socjalnymi i innymi specjalistami OPS w sprawach klientów.
- Udział w spotkaniach grup roboczych powołanych przez Zespół Interdyscyplinarny ds. Przeciwdziałania Przemocy w Rodzinie.

W roku 2015 z poradnictwa psychologicznego korzystały 154 osoby w 82 rodzinach. Psycholog udzielił 167 porad i konsultacji. W sprawach klientów psycholog odbył 47 wizyt z pracownikiem socjalnym, w środowisku.

W roku 2014 z poradnictwa psychologicznego korzystało 176 osób w 89 rodzinach. Psycholog udzielił 182 porad i konsultacji.

Poradnictwa dla osób niepełnosprawnych, które obejmowało:

- Diagnozowanie potrzeb klientów i ustalanie możliwości ich zaspokojenia (np.: w ramach usług opiekuńczych i specjalistycznych).
- Pracę z indywidualnym przypadkiem (z rodziną i krewnymi podopiecznych). Działanie to obejmowało diagnozę przypadku, opracowywanie planów pomocy. Niejednokrotnie wymagało wielokrotnych wizyt w miejscu zamieszkania klienta bądź spotkań w siedzibie OPS.
- Współpracę i współdziałanie w sprawach klienta z organizacjami i instytucjami o charakterze pomocowym, placówkami ochrony zdrowia, ZUS.
- Współpracę z psychologiem i innymi pracownikami OPS polegającą m.in. na wspólnym omawianiu trudnych przypadków, konsultacjach w skomplikowanych problemach klientów oraz wizytach interwencyjnych w środowisku.

Zakres realizowanych działań to m.in.:

- **Aktywizacja zawodowa i wsparcie rozwoju** - ukierunkowane bezpośrednio na rozwój osoby niepełnosprawnej, wyrównywanie szans związanych z nauką, podniesieniem kwalifikacji zawodowych, informowanie i kierowanie do uczestnictwa w programach z ww. zakresu.
- **Aktywizacja społeczna** - polegająca na pomocy w usamodzielnianiu się klientów poprzez integrację ze środowiskiem społecznym - wspieranie i rozmowy motywujące do podejmowania aktywności, zachęcanie do uczestnictwa w życiu społecznym, kulturalnym i zawodowym. Zachęcanie do korzystania z oferty bezpłatnych zajęć realizowanych, przez OPS oraz inne podmioty na terenie m.st. Warszawy.
- **Wsparcie emocjonalne** - rozmowy, spotkania i wizyty podtrzymujące, niezbędne osobie niepełnosprawnej i jej rodzinie, w sytuacjach silnych przeżyć, stresu, załamania.
- **Pomoc w załatwianiu spraw bieżących:** wsparcie i ukierunkowanie działań zmierzających do uzyskania stosownych uprawnień, (np. uzyskaniu stopnia niepełnosprawności – pomoc w kompletowaniu niezbędnej dokumentacji i monitorowanie działań klienta w tym zakresie), pomoc w przygotowaniu i prowadzeniu przez klienta korespondencji urzędowej.
- **Współpraca z Warszawskim Towarzystwem Pomocy Lekarskiej i Opieki nad Psychicznymi i Nerwowo Chorymi w Ząbkach**, które w Dzielnicy Praga-Północ m.st. Warszawy (przy pl. Jagiellońskiej 54) prowadzi Środowiskowy Domu Samopomocy. Współpraca obejmowała uczestnictwo w spotkaniach zespołu kwalifikującego kandydatów do pobytu w ŚDS, monitorowanie funkcjonowania beneficjenta w placówce.
- **Informowanie klientów o zasadach uzyskania dofinansowania:** do sprzętu ortopedycznego i środków pomocniczych (w ramach NFZ), do turnusów rehabilitacyjnych, likwidacji barier architektonicznych, zakupu sprzętu rehabilitacyjnego (w ramach PFRON).

Działania obejmowały również informowanie o przysługującym ulgach i uprawnieniach, możliwości korzystania z transportu osób niepełnosprawnych, ofercie podmiotów świadczących pomoc dla tych osób. Beneficjenci uzyskiwali niezbędne druki oraz pomoc przy ich wypełnieniu.

W roku 2015 z poradnictwa korzystało 120 osób w 64 rodzinach.

Udzielono 304 porad i konsultacji.

W roku 2014 z poradnictwa korzystały 154 osoby w 96 rodzinach.

Udzielono 374 porady i konsultacje.

Poradnictwo zawodowe i pomoc w zakresie aktywizacji zawodowej

W strukturze klientów OPS przeważają osoby długotrwale korzystające z pomocy Ośrodka (w wieku 50+, karane, niepełnosprawne, samotne matki). Większość z nich nie posiada wykształcenia, wymaganych kwalifikacji zawodowych oraz udokumentowanego stażu pracy.

Niskie kwalifikacje zawodowe lub całkowity ich brak, lokują te osoby w trzech obszarach zatrudnienia tj. w sektorze usług porządkowych, w branży budowlanej i usługach gastronomicznych (pomoc kuchenna, zmywanie naczyń).

Działania realizowane w ramach poradnictwa obejmowały:

- Informowanie o zachodzących zmianach na rynku pracy i popytu na określone zawody, możliwościach bezpłatnego doksztalcania na różnych poziomach (np.: w ponad gimnazjalnych szkołach zaocznych i wieczorowych) oraz o kursach i szkoleniach zawodowych organizowanych w ramach projektów, realizowanych przez różne organizacje i instytucje.
- Przeprowadzanie rozmów indywidualnych celem określenia zasobów klienta- jego umiejętności, predyspozycji i oczekiwań.
- Ustalenie możliwości udziału w programach aktywizujących klientów kierowanych przez pracowników socjalnych.
- Prowadzenie rozmów z pracodawcami celem pozyskiwania ofert pracy dla klientów.
- Pomoc w przygotowaniu dokumentów aplikacyjnych i do rozmów kwalifikacyjnych. tworzenie i realizacja indywidualnego planu działania (IPD), wskazywanie skutecznych metod szukania pracy w relacji do zmieniających się potrzeb rynku zatrudnienia.
- Przekazywanie aktualnych informacji o pracodawcach i ofertach pracy wraz z materiałami (informatory, poradniki, ulotki).
- Organizacja i realizacja programu prac społecznie użytecznych (PSU) we współpracy z Urzędem Pracy m.st. Warszawy, dla osób bezrobotnych bez prawa do zasiłku.
- Organizacja i realizacja Programu Integracja i Aktywizacja (PAI) we współpracy z Urzędem Pracy m.st. Warszawy, dla osób bezrobotnych bez prawa do zasiłku.
- Monitorowanie spraw związanych z zakończeniem realizacji projektu systemowego, współfinansowanego ze środków Europejskiego Funduszu Społecznego pt. „Z rodziną mogę więcej”.
- Opiniowanie projektów kierowanych do osób bezrobotnych oraz tworzenie warunków do współpracy w projektach, realizowanych w partnerstwie z innymi podmiotami publicznymi i niepublicznymi.
- Udział w przygotowaniu projektu partnerskiego EFS „Aktywna Rodzina”.
- Prowadzenie rekrutacji do projektów aktywizacji zawodowej.

Efektom prowadzonego poradnictwa było wsparcie i pomoc udzielona 444 osobom w 205 rodzinach. Udzielono 508 porad i konsultacji. W wyniku prowadzonych działań, w roku 2015 zatrudnienie uzyskało 49 osób (w tym 20 kobiet). W roku 2014, pomocy udzielono 395 osobom w 158 rodzinach. Udzielono 463 porad i konsultacji, zatrudnienie uzyskało 46 osób.

Poradnictwo rodzinne oraz dla rodzin z problemem przemocy

W 2015 było realizowane przez 2 specjalistów ds. rodzin i przemocy w rodzinie.

Poradnictwo realizowano dla rodzin z problem: zaburzonych relacji rodzinnych, zaniedbania obowiązków rodzicielskich względem dziecka, bezradności rodziców, braku umiejętności wychowawczych, funkcjonowania w rodzinie osoby uzależnionej.

Rodzin wykazujących brak zainteresowania sytuacją szkolną dziecka, umiejętności radzenia sobie z agresją własną i otoczenia, wiedzy o instytucjach wychowania, zdrowia, pomocy, które mogą udzielić wsparcia, wiedzy o przysługujących prawach i umiejętności jego stosowania w trudnych, problemowych sytuacjach, wzorców i autorytetów w rodzinie, właściwych metod wychowawczych i umiejętności oraz potrzeby organizowania czasu wolnego i wspólnej zabawy z dzieckiem.

Specjalista pracy z rodziną podejmował działania na rzecz dziecka oraz właściwego funkcjonowania środowiska rodzinnego. Głównym celem świadczonej pomocy było wzmacnianie i rozbudzanie motywacji poszczególnych członków rodziny do rozwiązania problemów, poprzez korzystanie z własnych zasobów i oferowanej pomocy.

Specjaliści pracy z rodziną podejmowali działania w oparciu o szczegółową diagnozę pedagogiczną, psychologiczną i społeczną, uwzględniającą rzeczywiste potrzeby i oczekiwania rodziny, wykorzystując dostępne narzędzia i metody pracy socjalnej (takie jak m.in.: - wywiad i obserwacja - analiza i diagnoza sytuacji rodzinnej - konsultacje i rozmowy wspierające - udzielanie informacji o innych instytucjach pomocowych - ukierunkowanie i wskazanie innych - alternatywnych możliwości i rozwiązań).

Realizowane działania koncentrowały się na:

- przeprowadzeniu pogłębionej diagnozy, w tym identyfikowaniu źródła występujących problemów;
- wyznaczeniu celów szczegółowych, planu działania oraz wyboru modelu pracy z klientem (określenie metod i form pomocy) oraz monitorowaniu przebiegu działań wyznaczonych w planie pomocy;
- rozwijaniu umiejętności opiekuńczo wychowawczych rodziny, poprzez wskazywanie realizatorów;
- podniesieniu świadomości w zakresie planowania oraz funkcjonowania rodziny;
- pomocy w integracji rodziny - zwiększeniu umiejętności rozwiązywania problemów wewnątrzrodzinnych;

- o w sytuacjach zagrożenia zdrowia i życia najmłodszych członków rodziny - podejmowaniu interwencji zabezpieczających ich dobro;
- o poszerzeniu świadomości na temat praw i obowiązków rodzicielskich oraz wychowawczych. Podejmowane działania w zależności od potrzeb i złożoności sytuacji rodziny, były krótkotrwałe bądź wydłużone w czasie;
- o poznawaniu i korygowaniu relacji opiekunów w zakresie ról rodzicielskich, wspomaganiu prawidłowego wychowania dzieci;
- o wizytach domowych;
- o udziału w interwencjach w środowisku;
- o współdziałaniu z innymi specjalistami oraz służbami na rzecz poprawy sytuacji konkretnej rodziny, m.in. z Poradnią Psychologiczno-Pedagogiczną.

W przypadku rodzin, których złożone problemy wymagały wielu działań – specjaliści konsultowali z pracownikiem socjalnym propozycje i możliwe kierunki wsparcia bądź organizowali zespół, w ramach którego omawiane były możliwości pomocy danej rodziny.

Prowadzili działania związane z pomocą rodzinom w sytuacji przemocy. Najczęściej osoby te wymagały wielokierunkowej pomocy: rodzinnej, psychologicznej, prawnej, medycznej i socjalnej. Niezmiernie istotną okazała się w tych przypadkach współpraca i dobry przepływ informacji między poszczególnymi instytucjami i organizacjami, które udzielają wsparcia osobom/rodzinom z tym problemem.

Oprócz pomocy udzielanej rodzinom z ww. problemami, specjaliści sprawowali merytoryczną opiekę nad mieszkankami z Domu Samotnej Matki i Dziecka (monitorowali poczynania rodziny i udzielali wsparcia w przezwyciężeniu sytuacji kryzysowej).

Razem z pracownikiem socjalnym brali udział w kwalifikacji danej rodziny do Ośrodka Wsparcia, uczestniczyli w przeprowadzaniu wywiadu z osobą zainteresowaną pobytom w jednostce i pomagali w kompletowaniu dokumentów niezbędnych do spełnienia warunków formalnych. Ważnym elementem specjalistycznego wsparcia była współpraca z innymi podmiotami, które uczestniczyły w procesie usamodzielniania się, jak m.in. WZL dla Dzielnicy Praga-Północ, lokalne i poza lokalne organizacje pozarządowe.

Zajmowali się również :

- o Koordynacją działań w ramach programu Dobry Rodzic - Dobry Start: rodziny były wizytowane i monitorowane. Oprócz pakietu informacyjnego, otrzymywały aktualne informacje o możliwościach korzystania z pomocy specjalistycznej. Osoby wymagające pogłębionej pomocy, były kierowane do specjalistów OPS lub Fundacji Dzieci Niczyje m.in.: psychiatry, psychologa, pedagoga, prawnika.
- o Realizacją programu Specjalistycznego Wsparcia Rodzin Zastępczych (w tym, m.in. udzielali porad i monitorowali rodziny, które są objęte pomocą długoterminową, organizowali spotkania).
- o Uczestniczyli w posiedzeniach Zespołu Interdyscyplinarnego, organizowali i uczestniczyli w spotkaniach grup Roboczych. Jeden z nich pełnił funkcję zastępcy przewodniczącego Zespołu Interdyscyplinarnego i dodatkowo brał udział

w spotkaniach w Biurze Pomocy i Projektów Społecznych oraz szkoleniach tematycznych.

- o W okresie sprawozdawczym specjaliści ds. rodzin i przemocy w rodzinie koordynowali pracę 136 grup roboczych zajmujących się przeciwdziałaniem przemocy w rodzinie.

W roku 2015 z pomocy specjalistycznej korzystało 118 rodzin (328 osób w rodzinach), udzielono 350 konsultacji, porad ww. sprawach.

W roku 2014 z pomocy korzystało 101 rodzin (285 osób w rodzinach), udzielono 479 konsultacji i porad.

1.6 OBSŁUGA PRAWNA W OŚRODKU POMOCY SPOŁECZNEJ

W okresie sprawozdawczym adwokat wykonywał obsługę prawną na zasadach określonych w ustawie prawo o adwokaturze oraz zgodnie zawartą umową.

W ramach obsługi prawnej wykonywane były bieżące czynności takie jak: konstruowanie i opiniowanie umów, udzielanie opinii i konsultacji prawnych, opracowanie projektów decyzji administracyjnych oraz wystąpień do organów administracyjnych. Występował jako pełnomocnik w toczących się postępowaniach sądowych.

Porady prawne były udzielane klientom Ośrodka oraz innym osobom uprawnionym do uzyskania pomocy ze względu na ciężką sytuację materialną i rodzinną (osobom: bezdomnym, niepełnosprawnym, samotnym matkom, emerytom itp.). Zakres udzielanych porad prawnych obejmował: prawo rodzinne, lokalowe, cywilne, karne, administracyjne, pracy i ubezpieczeń społecznych, postępowania przed sądami powszechnymi i administracyjnymi oraz organami administracji publicznej. Dotyczył m.in. opracowywania pozwów, pism procesowych, odwołań skarg i innych pism do sądu i organów administracyjnych. Obejmował on również pomoc w przygotowaniu wystąpień o ustalenie przez sąd świadczeń alimentacyjnych lub ich podwyższenie od osób zobowiązanych, uzyskanie świadczeń emerytalno- rentowych; ustalenie ojcostwa, egzekucji należności alimentacyjnych, ustanowienia opieki, ubezwłasnowolnienia, pozbawienia i ograniczenia władzy rodzicielskiej, stwierdzenia praw do spadku, przydziału lokali mieszkalnych oraz odwołań i interwencji.

W ramach świadczenia usług na rzecz jednostek organizacyjnych Ośrodka, adwokat udzielał stałej pomocy prawnej zarówno Dyrektorowi, działom Ośrodka jak i pracownikom socjalnym (Filiu nr I i Filii nr II) w sprawach świadczeń z pomocy społecznej, w formie opinii prawnych i konsultacji. Opinie i konsultacje związane były, przede wszystkim: ze sporami kompetencyjnymi pomiędzy innymi Ośrodkami Pomocy Społecznej, decyzjami Samorządowego Kolegium Odwoławczego w Warszawie uchylającymi decyzje organu I-ej instancji na skutek wniesionych odwołań oraz odzyskaniem nienależnie pobranych

świadczeń. Adwokat uczestniczył również w przygotowaniu i opiniowaniu procedur przetargowych w trybie ustawy z dnia 29 stycznia 2004 r. Prawo Zamówień Publicznych (Dz.U. z 2010 r. Nr 113 poz. 759 z późn. zm.).

W roku 2015 adwokat udzielił 340 porad, konsultacji i opinii prawnych (na rzecz Ośrodka Pomocy Społecznej, klientów oraz innych osób uprawnionych do korzystania z pomocy), 230 rodzinom.

W roku 2014 udzielono 407 porad, konsultacji i opinii prawnych, 242 rodzinom.

VII. OŚRODKI WSPARCIA DLA SENIORÓW I OSÓB NIEPEŁNOSPRAWNYCH

Problem osób starszych, podobnie jak w m.st. Warszawa nabiera coraz większego znaczenia również w Dzielnicy Praga-Północ, w której od roku 2013 odnotowuje się ujemny przyrost naturalny. Zmniejsza się ogólna liczba mieszkańców a zwiększa procentowy udział seniorów z dużą przewagą kobiet, w starszych grupach wiekowych.

Ośrodek Pomocy Społecznej stara się zapewnić tej grupie ofertę, która ma na celu utrzymanie aktywności psychofizycznej i integracji społecznej (umożliwienie im prowadzenia samodzielnego, w miarę aktywnego życia, w społeczności lokalnej).

W strukturze organizacyjnej OPS funkcjonują 2 Ośrodki Wsparcia, które swoje działania kierują do tej grupy odbiorców. Są nimi Klub „Złotego Wieku” i Domu Dziennego Pobytu. Poprzez realizację ciekawych programów zarówno dla osób aktywnych jak i mniej mobilnych wymienione jednostki tworzą szansę lepszego zrozumienia zachodzących przemian, zapewniają łączność pokoleniową, aktywizują oraz umożliwiają pełniejsze uczestnictwo w życiu społecznym.

Celem głównym działań w Ośrodkach Wsparcia jest wspieranie osób starszych w rozwiązywaniu ich problemów, wspomaganie w zaspokajaniu potrzeb i zapobieganiu wykluczeniu społecznemu.

1. DOM DZIENNEGO POBYTU

Dom Dziennego Pobytu istnieje ponad 30 lat. Jest jedną z jednostek organizacyjnych Ośrodka Pomocy Społecznej, która stanowi ważny element infrastruktury socjalnej, łącząc elementy pomocy środowiskowej oraz instytucjonalnej.

Jest Ośrodkiem Wsparcia dla osób starszych i niepełnosprawnych, mieszkańców dzielnicy Praga-Północ, którym zapewnia w środowisku - pobyt, gorący posiłek oraz różne formy działalności kulturalnej, rekreacyjnej i towarzyskiej.

Z tej formy pomocy mogą korzystać, w pierwszej kolejności, osoby samotne, osamotnione w rodzinie niepełnosprawne, o niskich dochodach, które z uwagi na ograniczoną sprawność i złe warunki lokalowe nie są w stanie przyrządzić sobie posiłku i uzyskają skierowanie na podstawie decyzji administracyjnej. Pośrednio, funkcjonowanie Ośrodka Wsparcia stanowi formę wsparcia rodziny, która ze względu na pracę zawodową lub zamieszkiwanie oddzielnie, nie może zapewnić osobie bliskiej wystarczającej opieki.

W roku 2015 z oferty Domu Dziennego Pobytu korzystało 85 osób.

Działania realizowane w Domu Dziennego Pobytu to:

- pomoc żywnościowa – zapewnienie dziennego wyżywienia (obiad oraz podwieczorek),
- aktywizacja fizyczna (w tym manualna) prowadzona przez rehabilitanta: z możliwością korzystania z kąpielni rehabilitacyjnej,
- terapia zajęciowa - warsztaty artystyczne, plastyczne, muzyczne, malarskie,
- przeciwdziałanie marginalizacji osób starszych oraz ich integracja ze środowiskiem lokalnym: poprzez uczestnictwo m.in. w: przyjęciach urodzinowych, uroczystych spotkaniach okolicznościowych i świątecznych (Wielkanoc, Wigilia), spotkaniach z seniorami w innych jednostkach, na terenie i poza terenem m.st. Warszawy.

Spośród osób korzystających z oferty Domu Dziennego Pobytu OPS 65% stanowiły kobiety w wieku od 68 do 88 roku życia a 35 % stanowili mężczyźni. Najliczniejszą grupę beneficjentów DDP stanowiły osoby w grupie wiekowej 72 do 88 roku życia.

Działania realizowane w roku 2015

- Pierwszą, własną inicjatywą aktywnej grupy seniorów DDP OPS było przygotowanie projektu do budżetu partycypacyjnego pt. „Otwarte wtorkowe spotkania z piosenką praską”. Projekt został złożony i mimo tego, że nie został zakwalifikowany do dofinansowania, proponowane w nim działania były realizowane od marca do września, w partnerstwie z Muzeum Pragi.
- W ramach warsztatów muzycznych seniorzy korzystali z zajęć: z emisji głosu, (prowadzonych przez profesjonalistę), przygotowujących do występów z nowymi utworami (część tekstów napisali sami).
- Członkowie zespołu „Cała Praga Śpiewa” prowadzili warsztaty muzykowania dla seniorów z Łochowa i Otrębus. Brali udział w pikniku w Ciekosynie, przeglądzie zespołów regionalnych w Łochowie; występowali w Domu Kultury w Sulejówku oraz imprezach kierowanych do osób niepełnosprawnych (organizowanych w dzielnicy Bemowo i Miedzeszynie).
- W czerwcu 2015 roku została wydana płyta z utworami muzycznymi, opracowanymi przez zespół „Cała Praga Śpiewa” i w związku z tym seniorzy uczestniczyli w spotkaniach promocyjnych (m.in. w Klubokawiarni DZIK), udzielali wywiadów

w telewizji i radiu, wystąpili ze swoim repertuarem na konferencji zorganizowanej przez Mazowieckie Centrum Polityki Społecznej z okazji Dnia Pracownika Socjalnego.

- Seniorzy obejrzeni: wystawę poświęconą Napoleonowi (organizowaną na Zamku Królewskim), sztukę komediową w teatrze Syrena oraz kilka seansów filmowych w kinie.
- Brali udział w: przygotowaniu dekoracji, plakatów i zaproszeń na organizowane imprezy wewnętrzne i zewnętrzne, warsztatach artystycznych (m.in. z malowania, rysowania, klejenia z masy plastycznej, zdobienia). W ramach prowadzonych warsztatów powstała mobilna wystawa fotograficzna (przedstawia portrety seniorów przy realizacji ich pasji) oraz trzyminutowy film p.t. „Praska Kuźnia Aktywności” (promujący pasje seniorów z Domu Dziennego Pobytu OPS).
- Byli uczestnikami festiwali dla seniorów organizowanych w dzielnicy Żoliborz i Praga Południe; prezentowali swoje dokonania artystyczne na imprezie z organizowanej przez Stowarzyszenie Mali Bracia Ubogich w Ogrodzie Saskim.
- Brali udział w Balu Sylwestrowym 60+ organizowanym przez Ośrodek Pomocy Społecznej Dzielnicy Praga Północ m.st. Warszawy we współpracy z Muzeum Pragi (przygotowali dekoracje i oprawę muzyczną balu).
- Współtworzyli Trzeci Czerwcowy Piknik Na Brzeskiej oraz Imprezę z okazji Dnia Seniora na Placu Hallera. Brali udział w prezentacjach z okazji Nocy Muzeów.
- W ramach współpracy z Fundacją Edukacji i Kultury- Drama WAY, w październiku rozpoczęły się warsztaty międzypokoleniowe, których celem jest przygotowanie spektaklu teatralnego opartego na indywidualnych losach beneficjentów DDP OPS.
- Najaktywniejsza grupa seniorów DDP OPS (Zespół Cała Praga Śpiewa) występowała w teatrze Dzika Strona Wisły oraz kawiarni Dzik (prezentowała swój repertuar dla animatorów zajęć, dla seniorów z całej Polski).

Osiągnięciem programów realizowanych przez Ośrodek Pomocy Społecznej w Domu Dziennego Pobytu jest zaktywizowanie dużej grupy seniorów a efektem tej pracy – ich uczestnictwo ww. działaniach.

2. KLUB „ZŁOTEGO WIEKU”

Klub „Złotego Wieku” jest ośrodkiem wsparcia Ośrodka Pomocy Społecznej Dzielnicy Praga-Północ m.st. Warszawy, funkcjonującym już od 46 lat. Działalność Klubu w całości finansuje m.st. Warszawa, a nadzór nad działalnością organizacyjną i merytoryczną sprawuje Dyrektor Ośrodka Pomocy Społecznej. Klub realizuje usługi dla seniorów zamieszkałych w Dzielnicy Praga-Północ. Wśród klubowiczów przeważają kobiety, a największą grupę seniorów stanowią osoby w przedziale wiekowym 75-84 lata. Z usług realizowanych w Klubie korzysta grupa licząca 105 osób. Klub dysponuje salą, która może jednocześnie

pomieścić ok. 30-35 osób. Klub jest otwarty dla użytkowników w dni powszednie od godziny 10:00 do 18:00.

Głównym celem działania Klubu „Złotego Wieku” jest:

1. Przełamywanie izolacji społecznej osób starszych i samotnych poprzez:
 - a. prowadzenie zajęć kulturalnych,
 - b. organizowanie spotkań okolicznościowych oraz motywowanie seniorów do ich współorganizowania,
 - c. organizowanie spotkań i prelekcji w ramach profilaktyki zdrowotnej i promocji zdrowia,
 - d. wspieranie indywidualnych inicjatyw zmierzających do samorealizacji osób starszych,
 - e. umożliwienie korzystania z porad oraz zajęć rehabilitacyjnych.
2. Udostępnianie pomieszczeń Klubu w ramach integracji organizacji i stowarzyszeń działających na rzecz osób starszych.

Działania realizowane w Klubie, sprzyjają aktywizacji osób starszych, ale także integracji – zbliżenie do siebie różnych środowisk i grup – osób w starszej grupie wiekowej (85+), nieco młodszych seniorów, dzieci i młodzieży. Klub współpracuje z instytucjami i organizacjami działającymi na terenie Dzielnicy Praga-Północ m.st. Warszawy jak m.in.: Szkoła Podstawowa nr 258, ZSP nr 38, Przedszkole nr. 164, Klub Alternatywny Caritas Diecezji Warszawsko-Praskiej,

W roku 2015:

- ❖ Seniorzy z Klubu „Złotego Wieku” brali udział w projekcie „Praski Ogródek Sąsiedzki”.
- ❖ Uczestniczyli w wydarzeniach kulturalnych organizowanych przez Dom Kultury Praga.
- ❖ Kontynuowana była współpraca z Biblioteką Publiczną im. Księdza Jana Twardowskiego.
- ❖ Seniorzy brali udział w warsztatach obsługi komputera.
- ❖ Klub „Złotego Wieku” wspólnie z Centrum Wielokulturowym organizował dla seniorów spotkania muzyczne.

Ważną częścią działalności Klubu są spotkania międzypokoleniowe.

W 2015 roku odbyło się pięć takich spotkań (m.in.: z uczniami ZSP Nr 38, z uczniami Szkoły Podstawowej Nr 258, z przedszkolakami z Przedszkola Nr 164). Podczas spotkań odbywały się m.in. przedstawienia i występy wokalne dzieci i młodzieży.

W Klubie odbywały się spotkania i imprezy okolicznościowe takie jak:

- Dzień Babci i Dziadka,
- Tłusty Czwartek, Ostatki,
- Spotkania Wielkanocne,
- Urodziny 80-latków,

- Koncert z okazji Dnia Seniora,
- Występ z okazji Dnia Papieskiego,
- Andrzejki,
- Jasełka,
- Wigilia.

Seniorzy uczestniczyli w dużych imprezach organizowanych przez Ośrodek Pomocy Społecznej Dzielnicy Praga-Północ, dedykowanych tej grupie wiekowej: Czerwcowy Piknik na Brzeskiej, Dzień Seniora przy pl. Hallera, Bal Sylwestrowy.

W roku 2015 Klubowicze uczestniczyli w spotkaniach i prelekcjach.

Odbyły się spotkania: dwa z pracownikiem OPS, dwa spotkania z przedstawicielami Policji, które dotyczyły problematyki zagrożenia oszustwami i wyłudzeniami, a także spotkanie z prawnikiem w ramach projektu „Aktywny konsument 60+”.

W 2015 roku dla seniorów zorganizowano: wycieczkę do Belwederu, Sejmu i Pałacu pod Blachą (wspólnie z Domem Dziennego Pobytu), możliwość obejrzenia wystawy „Pompeje” oraz udział w przedstawieniu „Cudowne lata” w Teatrze Powszechnym.

W 2015 roku, w Klubie dwa razy w tygodniu odbywały się dyżury Biura Porad Obywatelskich (Stowarzyszenia Centrum Informacji Społecznej CIS). Z oferty BPO korzystały także osoby starsze.

W drugiej połowie 2015 roku do stałej oferty Klubu „Złotego Wieku” zostały wprowadzone nowe zajęcia: warsztaty muzyczne, gimnastyka, cykl reportaży. Wrócono także do organizacji potańcówek, które odbywały się dwa razy w miesiącu.



Dzień Babci i Dziadka



Występ z okazji Dnia Papieskiego



Spotkanie z prawnikiem (projekt „Świadomy Konsument 60+”)



Jasełka (Przedszkole Nr 164)

VIII. DOM SAMOTNEJ MATKI I DZIECKA

Na terenie Dzielnicy Praga Północ jedyną placówką zapewniającą opiekę kobietom z dziećmi jest Dom Samotnej Matki i Dziecka przy ul. Szymanowskiego 4a (istnieje od 1991 roku). Świadczy pomoc matkom z dziećmi (także ofiarom przemocy), które z różnych przyczyn losowych zostały pozbawione domu, często także środków do życia. Zapewnia nocleg, możliwość przygotowania posiłku i odpowiednie warunki sanitarne, pomoc socjalną. Dzieciom stwarza szansę właściwego rozwoju psychofizycznego.

Czas pobytu w Domu Samotnej Matki i Dziecka jest zróżnicowany (od 3 miesięcy do ponad roku) i zależy głównie od trybu i załatwiania spraw urzędowych związanych z sytuacją rodzinną, materialną, zdrowotną, mieszkaniową, zawodową (rozwód, alimenty, podział mienia, rozwiązywanie spraw mieszkaniowych, zdrowotnych, podjęcie pracy).

W roku 2015 w Domu Samotnej Matki i Dziecka przebywało 31 osób, w tym 11 kobiet i 20 dzieci, w wieku od 1-17 roku życia. Matki, które w roku 2015 uzyskały pomoc w formie pobytu w Domu, były w wieku od 24 do 40 roku życia.

W roku 2014 w Domu Samotnej Matki i Dziecka przebywało 30 osób, w tym 9 kobiet i 21 dzieci.

Mieszkanki Domu Samotnej Matki i Dziecka, w większości, posiadały status samotnych matek lub mężatek w trakcie rozwodu. Kobiety przebywające w placówce, posiadały od jednego do trójki dzieci, w wieku niemowlęcym, przedszkolnym i szkolnym, 5 z nich wykonywało pracę zawodową.

Wyposażenie Domu Samotnej Matki i Dziecka

Placówka posiada 7 pokoi, wyposażonych w podstawowy sprzęt. Mieszkankom udostępniono łazienki z kabinami prysznicowymi, kompleks kuchenny z kuchenkami gazowymi, lodówki, pralki automatyczne, magiel, suszarnię i wózkownię. Dom Samotnej Matki i Dziecka nie prowadzi żywienia, każda z rodzin sama dokonuje zakupu artykułów spożywczych oraz przygotowuje posiłki dla siebie i dzieci. Placówka posiada przestronną salę do prowadzenia zajęć świetlicowych, pomieszczenie do odrabiania lekcji i nauki wyposażone w sprzęt komputerowy oraz duży taras z zagospodarowanym ogrodem i placem zabaw. Utrzymanie czystości w zajmowanych pokojach oraz całej placówce obowiązuje każdą rodzinę, zgodnie z zapisami regulaminu placówki.

Zasady Rekrutacji

Prawo do pobytu w Domu Samotnej Matki i Dziecka mają kobiety z dziećmi, w pierwszej kolejności z terenu Dzielnicy Praga Północ lub gminy Warszawa (gdy placówka dysponuje wolnymi miejscami). Ich "bezdomność" jest szczególnego rodzaju i dotyczy kryzysowych momentów w życiu rodziny związanych z zagrożeniem: przemocą (również w stosunku do dzieci), alkoholizmem, chorobą psychiczną, wpływem środowiska przestępczego. Pomoc udzielana jest na czas niezbędny do uregulowania spraw życiowych

pozwalających na zorganizowanie życia rodziny od nowa.

Rodzina przebywająca w DSMiD nie ponosi kosztów związanych z jej pobytem. Wymagane jest jednak jej współuczestnictwo i aktywne współdziałanie ze wszystkimi specjalistami i instytucjami zaangażowanymi w pomoc, zmierzającą do szybkiego usamodzielnienia.

Przyczyny pobytu w Domu Samotnej Matki i Dziecka

Przyczyny, które powodują trudną sytuację i konieczność poszukiwania miejsca w domu Samotnej Matki i Dziecka, to m.in.: - alkoholizm osób bliskich; - brak uregulowań prawnych dotyczących zamieszkiwania w związkach nieformalnych; - konkubinacie; - konflikt z rodziną pochodzenia (m.in. z powodu uzależnienia i/lub przemocy).

Działania realizowane w ramach systemu pomocy samotnym matkom.

Dzięki wieloletniemu doświadczeniu wynikającemu z prowadzenia przez Ośrodek Pomocy Społecznej Domu Samotnej Matki i Dziecka udało się wypracować metody wsparcia dla osób doświadczających przemocy, obejmujące niżej prezentowane formy. Uwzględniając specyfikę każdej rodziny, różny jest zakres udzielanej pomocy i jej częstotliwość. Tylko połączenie tych wszystkich form wsparcia daje szansę na usamodzielnienie.

Formy pomocy kierowane do mieszkanki i ich dzieci to:

- pomoc socjalna – m.in. w zakresie: informowania o możliwościach uzyskania pomocy, motywowania do uregulowania spraw urzędowych, pomocy w pisaniu pism urzędowych, w uzyskaniu wsparcia materialnego;
- pomoc psychologiczna m.in. w zakresie: informowania o problemie uzależnienia i zjawisku przemocy, ukierunkowania działania oraz wspierania psychicznego, informowania o możliwościach podjęcia terapii oraz o placówkach wsparcia, przełamywania bariery strachu przed podejmowaniem samodzielnych decyzji, negocjacji z rodziną w celu stworzenia możliwości ewentualnego powrotu do domu;
- pomoc prawna obejmująca m.in. poradnictwo w zakresie rozwiązania istniejącego problemu, pomoc w pisaniu pozwów i pism o charakterze prawnym, reprezentowanie spraw mieszkanki, na jej życzenie;
- pomoc pedagogiczna m.in. w zakresie: - diagnozy środowiskowej, pomocy w ukierunkowaniu pracy matki z dzieckiem, kierowania do poradni, na warsztaty umiejętności wychowawczych do specjalistów, placówek organizujących różne formy opieki nad dzieckiem dla kobiet czynnych zawodowo;
- pomoc wychowawcza m.in. w zakresie: organizowania opieki nad dziećmi w DSMiDz, pomocy dzieciom w odrabianiu lekcji, organizowania czasu wolnego w placówce i poza nią, prowadzenia zajęć plastycznych, przygotowania okolicznościowych inscenizacji, poradnictwa w sprawach wychowawczych;
- pomoc zawodowa m.in. w zakresie: orientacji w możliwościach zawodowych mieszkanki, wspierania w procesie aktywizacji zawodowej w tym poszukiwaniu

- i uzyskaniu zatrudnienia;
- o codziennej indywidualnej pracy z matkami, której celem jest: wytworzenie nawyków dbania o rozwój dziecka i opieka nad nim, utrzymywania czystości, organizowania dnia, planowania i kontrolowania własnych wydatków, pomoc w obsłudze urządzeń gospodarstwa domowego.
- o wspieranie procesu usamodzielniania aż do momentu uzyskania i zagospodarowania się we własnym mieszkaniu – współpraca ze sponsorami. W tym celu Ośrodek Pomocy Społecznej nawiązał współpracę z organizacjami pozarządowymi i instytucjami, które objęły Dom Samotnej Matki i Dziecka patronatem.

Inne działania realizowane na terenie Domu Samotnej Matki i Dziecka OPS w roku 2015

W roku 2015, kobiety i dzieci przebywające w Domu Samotnej Matki i Dziecka uczestniczyły w niżej opisanych działaniach, realizowanych przez firmy, fundacje, stowarzyszenia oraz wolontariuszy OPS i studentów.

W imprezach uczestniczyło od 9 do 13 rodzin z dziećmi, aktualnie przebywających w jednostce jak i tych, które się usamodzielniały.

- + Projekt „Sięgaj wyżej z Dell” był realizowany w styczniu przez firmę DELL.
- + Odbyły się zajęcia dla dzieci, w celu zapoznania ich z nowymi technologiami komputerowymi. Dzieci starsze (od 6-go r. życia) uczestniczyły w warsztatach radzenia sobie ze stresem pt. „Emocje pod kontrolą” oraz zajęciach z autoprezentacji pt. „Jak Cię widzą tak Cię piszą” a także „Odkryj swoje zasoby i radź sobie w każdej sytuacji”. Dla najmłodszych dzieci odbyły się zajęcia plastyczne, muzyczno-ruchowe i dogoterapii.
- + W styczniu odbył się bal karnawałowy zorganizowany przez studentów Akademii Pedagogiki Specjalnej.
- + Firma GSK zorganizowała dnia w marcu spotkanie wielkanocne z mieszkańcami Domu. W programie był poczęstunek oraz dekorowanie pisanek.
- + Firma Colliers w dniu czerwca zorganizowała Dzień Dziecka w ogrodzie. Dzieci uczestniczyły w licznych zabawach i pikniku.
- + Firma AON dokonała rewitalizacji ogrodu należącego do Domu Samotnej Matki i Dziecka. W ramach projektu wolontariusze zasadzili trawę, kwiaty na skalniaku oraz zorganizowali grilla.
- + Młodzież z Zespołu Szkół Nr 5 im. Stefana Kisielewskiego zorganizowała festyn dla dzieci. Motywem przewodnim był statek piratów, dzieci tworzyły własny model kapelusza a na zakończenie każde z nich otrzymało dyplom, upominek i skorzystało z poczęstunku.
- + W czerwcu odbył się piknik wraz z grillem dla rodzin, zorganizowany przez firmę Procter and Gamble. Podczas imprezy zaprezentowano pokaz pod tytułem „Chemiczne ogrody”, który poprowadzili doktoranci z Wydziału Chemii Uniwersytetu

- Warszawskiego. Dla dzieci przygotowano upominki i zabawy. W grudniu firma PROCTER & GAMBLE zorganizowała również spotkanie świąteczne dla dzieci.
- ✚ W lipcu pracownicy firmy Google przeprowadzili remont korytarza i łazienki wraz z kabiną prysznicową.
 - ✚ W lipcu wolontariuszki z Irlandii Północnej (które reprezentowały Fundację Habitat for Humanity Poland) przeprowadziły renowację 120-metrowego ogrodzenia. Zorganizowały również spotkanie integracyjne z mieszkankami DSMiD, podczas którego opowiadały o sobie, swoim kraju i zaprezentowały tradycyjny taniec irlandzki. Wolontariuszki podarowały mieszkańcom meble ogrodowe.
 - ✚ We wrześniu odbył się piknik z okazji zakończenia lata i rozpoczęcia nowego roku szkolnego. Organizatorem eventu byli pracownicy firmy Astra Zeneca. Dzieci zostały zaangażowane do przygotowania naturalnych soków z warzyw i owoców oraz słodkiego poczęstunku. Motywem przewodnim zabawy było rozwinięcie wiedzy z zakresu chemii i fizyki. Pracownicy firmy zorganizowali również imprezę świąteczną, podczas której oprócz zabaw i wizyty Świętego Mikołaja odbyły się mini warsztaty zdobienia pierników.
 - ✚ W październiku wolontariusze firmy Glaxo Smith Kline przeprowadzili remont pomieszczenia użytkowego w Domu a w ramach projektu ORANGE DAY wolontariuszki dokonały prac porządkowych na terenie ogrodu.
 - ✚ W październiku odbył się dzień wolontariusza z firmą Pramerica Życie TUIR SA. Wolontariusze zorganizowali wspólne warsztaty kulinarne dla dzieci. Podczas spotkania matki wzięły udział w warsztatach z udzielania pierwszej pomocy niemowlęciu.
 - ✚ W październiku dzieci z Domu Samotnej Matki i Dziecka zostały zaproszone do uczestnictwa w imprezie charytatywnej, która odbyła się w ramach projektu SIĘGAJ WYŻEJ Z DELL. W Centrum Inspiracje zorganizowano warsztaty dla dzieci, które obejmowały tematykę IT, czyli jak zostać komputerowcem, jak przygotować i przeprowadzić prezentację. Odbyła się również wycieczka po Warszawie, dwupiętrowym autokarem wycieczkowym City Sightseeing Warsaw. Dzieci wzięły udział w grze miejskiej, której ideą było poznanie ciekawych miejsc i zabytków Stolicy oraz związanych z nimi legend i anegdot. Dzieci zwiedziły także fabrykę lizaków i uczestniczyły w warsztatach produkcji lizaków i cukierków.
 - ✚ W listopadzie policjanci z Komendy Rejonowej Warszawa VI przeprowadzili spotkanie z mieszkańcami na temat bezpieczeństwa. Udzielili informacji, co robić, aby nie stać się ofiarą przestępstwa i jak działać w przypadku zagrożenia. Przewodnicząca Zespołu Interdyscyplinarnego ds. przeciwdziałania przemocy w rodzinie dla Dzielnicy Praga-Północ omówiła procedurę "Niebieskiej Karty" jako jednej z form pomocy rodzinom dotkniętym przemocą. Podczas spotkania przedstawiciele Policji zaprezentowali chwytty, które można wykorzystać w obronie własnej. Celem spotkania było poznanie działań profilaktycznych w zakresie bezpieczeństwa oraz wskazanie sposobów reagowania w sytuacji zagrożenia.

- ✚ W listopadzie pracownicy firmy DHL Supply Chain przygotowali dla dzieci warsztaty kulinarne a dla ich mam, warsztaty z robienia makijażu.

Z osobami, które wymagały najpilniejszej pomocy psychologicznej odbywały się nieodpłatnie spotkania z coachami. Miały one na celu zwiększenie motywacji: do pracy nad sobą, swoim rozwojem osobistym, wzmocnienie poczucia własnej wartości a także umiejętności wyznaczania zadań i realizacji celów życiowych.

W DSMiD były realizowane praktyki studenckie a w ramach wolontariatu zorganizowano pomoc dzieciom w nauce oraz zajęcia w ramach organizacji czasu wolnego (m.in. robienie dekoracji, prace plastyczne, zajęcia muzyczne).

IX. PROGRAMY SPOŁECZNE ORAZ SPECJALISTYCZNE REALIZOWANE W 2015 ROKU

W tym rozdziale dokonano charakterystyki działań, podejmowanych przez Ośrodek Pomocy Społecznej w roku 2015 z uwzględnieniem poziomu zaangażowania przy ich realizacji zarówno OPS jak i innych partnerów społecznych. Są to działania dodatkowe, które oprócz zadań podstawowych (własnych i zleconych wynikających z ustawy o pomocy społecznej) były realizowane na rzecz mieszkańców Dzielnicy, ze szczególnym uwzględnieniem beneficjentów Ośrodka.

1. KONTROLOWANE PRACE NA CELE SPOŁECZNE

Ośrodek Pomocy Społecznej dzielnicy Praga-Północ m.st. Warszawy, w porozumieniu z Sądem Rejonowym dla Warszawy Praga-Północ zapewnia realizację kontrolowanych prac na cele społeczne, wykonywanych przez osoby kierowane, w ramach odbywania kary za popełnione wykroczenia (Rozporządzenie Ministra Sprawiedliwości z dnia 1 czerwca 2010 r., Dz.U. nr 98, poz. 634.). Realizacja kontrolowanych prac na cele społeczne rozpoczęła się w październiku 2015 r.

Koordynatorem ww. programu w OPS jest pracownik socjalny, odpowiedzialny za organizowanie i kontrolowanie pracy wykonywanej przez kierowane osoby oraz za sprawozdawczość. Jest to dla niego zadanie dodatkowe, w ramach wykonywanych obowiązków.

Ośrodek Pomocy Społecznej w ramach środków własnych, pokrywa koszty związane z zapewnieniem odzieży ochronnej i środków czystości.

Do końca roku 2015 nieodpłatne, kontrolowane prace na cele społeczne realizowało 8 osób. Były to prace porządkowe i remontowe na terenie Ośrodka, Domu Samotnej Matki i Dziecka oraz indywidualna pomoc osobie niepełnosprawnej.

2. KONFERENCJA

W dniu 11 czerwca 2015 roku w Urzędzie Dzielnicy przy ul. Kłopotowskiego 15, pod patronatem Burmistrza Dzielnicy Praga-Północ m.st. Warszawy odbyła się konferencja, zorganizowana przez Ośrodek Pomocy Społecznej pt.: „Ośrodek Pomocy Społecznej wobec społecznych problemów Dzielnicy”.

Głównym przesłaniem konferencji było zaprezentowanie, od strony praktyków, wszechstronności i interdyscyplinarności pracy socjalnej, realizowanej na rzecz mieszkańców, ze szczególnym podkreśleniem wymagań i roli pracownika socjalnego oraz specjalisty.

Konferencja była okazją aby przełamać stereotypowe spojrzenie na pomoc społeczną i po raz pierwszy przedstawić zawód pracownika socjalnego w kontekście jego roli „społecznego pomagacza”. Była również okazją aby zapoznać uczestników z zadaniami, jakie realizuje Ośrodek Pomocy Społecznej Dzielnicy Praga-Północ m.st. Warszawy.

Uczestnikami konferencji było ok. 50 osób, przedstawiciele: Wydziałów Urzędu Dzielnicy, instytucji działających lokalnie, w tym: Samodzielnego Zespołu Publicznych Zakładów Lecznictwa Otwartego, Straży Miejskiej, Policji, Poradni Psychologiczno-Pedagogicznej, Zespołu Kuratorskiej Służby Sądowej, Centrum Wspierania Rodzin „Rodzinna Warszawa”, a także lokalnych organizacji pozarządowych.

Konferencja została zorganizowana w ramach środków własnych OPS, bez dodatkowych nakładów finansowych.

Urząd Dzielnicy Praga-Północ m.st. Warszawy zapewnił lokal, oprawę audio-wizualną oraz catering.



3. PROGRAMY KIEROWANE DO OSÓB BEZROBOTNYCH

3.1 Przygotowanie projektu partnerskiego EFS „Aktywna Rodzina”

Ośrodek Pomocy Społecznej uczestniczył w przygotowaniu **projektu partnerskiego, współfinansowanego ze środków EFS**. Zgodnie z warunkami ogłoszonego konkursu projekt został zaopiniowany przez Biuro Pomocy i Projektów Społecznych Urzędu m.st. Warszawy i przekazany do Mazowieckiej Jednostki Wdrażania Programów Unijnych. Projekt przeszedł ocenę formalną i oczekuje na ocenę merytoryczną.

Planowany termin realizacji: 2016-2018 rok.

Tytuł projektu: **Aktywna Rodzina**.

Lider projektu - Fundacja Innowacja i Wiedza; Partnerzy: Ośrodek Pomocy Społecznej Dzielnicy Praga-Północ m.st. Warszawy i Stowarzyszenie Spoza.

Projekt przewiduje wielokierunkowe wsparcie dla 150 osób, (110 dorosłych, w tym 30 niepełnosprawnych i 40 dzieci), w ramach Osi Priorytetowej IX RPO WM 2014-2020 – Wspieranie włączenia społecznego i walka z ubóstwem; Działanie 9.1. Aktywizacja społeczno-zawodowa osób wykluczonych i przeciwdziałanie wykluczeniu społecznemu; Poddziałanie 2: wsparcie rodzin wielodzietnych, ubogich rodzin z dziećmi, rodzin z osobami starszymi, rodzin z osobami z niepełnosprawnościami oraz rodzin z innymi osobami niesamodzielnymi i rodziców samotnie wychowujących dzieci.

3.2 Prace społecznie-użyteczne w Dzielnicy Praga-Północ

Rynek pracy wymaga od poszukujących zatrudnienia osób, kwalifikacji, doświadczenia zawodowego i dyspozycyjności. W wielu przypadkach, ze względu na takie wymagania łącznie lub z powodu braku jednego z nich, jest on właściwie niedostępny dla klientów OPS, zwłaszcza długotrwale bezrobotnych.

Korzystne rozwiązanie tej sytuacji wprowadziła ustawa z dnia 20 kwietnia 2004 r. o promocji zatrudnienia i instytucjach rynku pracy (Dz.U. z 2008 r. Nr 69, poz. 415, późn. zm.) w części dot., organizowania i finansowania prac społecznie użytecznych dla bezrobotnych, bez prawa do zasiłku, korzystających z pomocy społecznej. Ustawa z dnia 14 marca 2014 r. o zmianie ustawy o promocji zatrudnienia i instytucji rynku pracy oraz niektórych innych ustaw (Dz. U. 2014 poz. 598) wprowadziła III Profile, które określają właściwy zakres form pomocy, uwzględniający sytuację i potrzeby osoby bezrobotnej.

Prace społecznie użyteczne – to instrument rynku pracy, skierowany do osób bezrobotnych, zarejestrowanych w Urzędzie Pracy zakwalifikowanych do III Profilu, bez prawa do zasiłku, które jednocześnie korzystają ze świadczeń pomocy społecznej. Dla osób z III Profilu Urząd Pracy może zastosować m.in. Program Aktywizacja i Integracja (PAI).

Realizacja programu związanego z organizacją prac społecznie użytecznych i programu PAI miała na celu zaktywizowanie osób bezrobotnych - klientów Ośrodka, w stopniu pozwalającym na zwiększenie ich motywacji do korzystania z własnej

samodzielności w zaspokajaniu swoich potrzeb i stanowiła ważny czynnik zapobiegający ich wykluczeniu.

W ramach realizacji programu Ośrodek Pomocy Społecznej nawiązał współpracę z Urzędem Pracy m.st. Warszawy.

Aby pozyskać miejsca pracy dla uczestników OPS wystosował pisma do lokalnych instytucji (gimnazja, żłobki, szkoły, Dom Pomocy Społecznej), które zapewniły miejsca pracy dla 20 uczestników programu.

W 2015 roku program prac społecznie-użytecznych był realizowany od kwietnia do lipca. Każdy z uczestników zachował status osoby bezrobotnej. Prace społecznie-użyteczne były realizowane w wymiarze 10 h tygodniowo (40 miesięcznie). Świadczenie wypłacane uczestnikom w wys. 8,10 zł/h zostało sfinansowane ze środków OPS (40%) oraz Funduszu Pracy (60%).

W ramach zawartej współpracy: Urząd Pracy wydawał skierowania oraz finansował koszty badań lekarskich, Ośrodek Pomocy Społecznej przeprowadził i sfinansował koszty szkoleń BHP, ubezpieczenia NNW oraz naliczał i wypłacał należne świadczenia. Z każdym uczestnikiem programu został zawarty kontrakt socjalny. W uzasadnionych przypadkach osoby realizujące prace społecznie użyteczne dodatkowo uzyskiwały pomoc w formie karty uprawniającej do bezpłatnego korzystania z komunikacji miejskiej.

Zajęcia wykonywane przez uczestników programu to m.in.: proste prace fizyczne takie jak: sprzątanie terenów zewnętrznych i wewnętrznych, malowanie ogrodzeń, prace pomocnicze w kuchni, prace gospodarcze.

3.2 Program Aktywizacja i Integracja (PAI).

W roku 2015, dodatkowo, w ramach porozumienia zawartego z Urzędem Pracy m.st. Warszawy, Ośrodek realizował również Program Aktywizacja i Integracja (PAI). W ramach programu, w ciągu 4 miesięcy (kwiecień-lipiec) 20 uczestników prac społecznie-użytecznych korzystało z grupowego i indywidualnego wsparcia, w wymiarze 42h miesięcznie.

Celem PAI było nabycie przez uczestników umiejętności społecznych, które mają wpływ na poprawę funkcjonowania.

Zajęcia w ramach PAI były realizowane na zlecenie Urzędu Pracy m.st. Warszawy przez Stowarzyszenie na Rzecz Rozwoju i Pomocy Q Zmianom, w pomieszczeniach udostępnionych przez OPS przy ul. Brechta 15.

Do programu prac społecznie-użytecznych i programu PAI zostało zgłoszonych 29 osób. W całej edycji program ukończyło 15 osób, z czego 4 osoby podjęły zatrudnienie, w tym dwie w trakcie realizacji.

Uczestnicy programu (22 osoby) prac społecznie - użytecznych przepracowali 2078 godzin

Koszty programu poniesione przez Ośrodek Pomocy Społecznej dzielnicy Praga-Północ m.st. Warszawy: 6 732,72 zł + 1 571 zł (BHP, ubezpieczenie NNW) = 8 303,72 zł.

Koszty programu refundowane przez Urząd Pracy m.st. Warszawy (z Funduszu Pracy): 10 099,08 zł.

3.3 Warsztaty dla bezrobotnych kobiet - DRESS FOR SUCCESS Poland

W roku 2015 z inicjatywy pracowników socjalnych odbyły się dwie edycje warsztatów aktywizacji zawodowej i społecznej dla kobiet (w maju i listopadzie). Realizatorem warsztatów było Stowarzyszenie DRESS FOR SUCCESS Poland - Strój do sukcesu - a partnerem Ośrodek Pomocy Społecznej.

Do zadań Ośrodka Pomocy Społecznej należała rekrutacja kandydatów, wsparcie organizacyjne podczas prowadzenia wykładów, dostarczenie materiałów biurowych oraz cateringu. W bezpośrednią realizację warsztatów włączyło się 2 pracowników socjalnych.

Warsztaty I edycji odbywały się w sali konferencyjnej Urzędu Dzielnicy Praga-Północ, II edycja była przeprowadzona w Filii nr II OPS, przy ul. Brechta 15.

Celem warsztatów było zwiększenie szans na rynku pracy - a docelowo wsparcie w tym zakresie bezrobotnych kobiet, poszukujących zatrudnienia, zamieszkałych w Dzielnicy Praga-Północ m.st. Warszawy.

Warsztaty obejmowały cykl dziesięciu - 4 godzinnych spotkań poruszających tematykę m.in: motywacji do życia i pracy, kompetencji społecznych (samorozwoju, poznania własnych predyspozycji i motywacji, technik radzenia sobie ze stresem), sposobów poruszania się po rynku pracy i zarządzania budżetem domowym.

Oprócz udziału w warsztatach, uczestniczki zostały wyposażone w stroje do pracy, a tym, które wyraziły zgodę i chęć dalszej współpracy, zaproponowano indywidualny mentoring przez okres do 11 miesięcy.

W I i II edycji warsztatów, na 53 osoby, które zostały skierowane, 28 kobiet zdecydowało się na udziału w proponowanych działaniach. Łącznie, warsztaty ukończyło 21 osób a 6 znalazło zatrudnienie.

3.4 Program Poszukiwany/Poszukiwana Fundacji United Way Polska

W listopadzie 2015 roku Fundacja przedstawiła propozycję programu dla bezrobotnych beneficjentów OPS w wieku 18-34 lata p.t. Poszukiwany/Poszukiwana. Celem realizowanego projektu jest podniesienie kompetencji społecznych i kwalifikacji zawodowych oraz zatrudnienie osób, które przejdą weryfikację po I etapie.

W ramach współpracy, specjalista OPS ds. bezrobocia przeprowadził rozmowy, i za zgodą zainteresowanych skierował 5 osób do udziału w projekcie.

3.5 Współpraca ze Stowarzyszeniem na Rzecz Rozwoju i Pomocy Q Zmianom

przy realizacji projektu „Program Aktywizacja i Integracja”, kierowanego do osób bezrobotnych.

W ramach realizowanego programu Stowarzyszenie przeprowadziło grupowe zajęcia warsztatowe oraz indywidualne poradnictwo specjalistyczne dla 10 osób bezrobotnych, zamieszkałych w Dzielnicy Praga Północ, uczestniczących w programie prac społecznie użytecznych.

Program był realizowany przez 4 miesiące (kwiecień-lipiec 2015 roku) w jednostce Ośrodka Pomocy Społecznej – przy ul. Brechta 15.

W ramach wzajemnych uzgodnień OPS monitorował osoby, które brały udział w programie.

4. PROGRAMY SPECJALISTYCZNE KIEROWANE DO RODZIN

4.1 Program Dobry Rodzic - Dobry Start

Realizowany w partnerstwie z Fundacją Dzieci Niczyje, **Koalicja na rzecz Profilaktyki Krzywdzenia Małych Dzieci**.

Program wczesnej interwencji i profilaktyki krzywdzenia małych dzieci rozumiany jako:

- działania ukierunkowane na zmniejszenie poziomu stresu w życiu rodziców małych dzieci, podniesienie poziomu ich wiedzy i umiejętności rodzicielskich,
- bezpośrednie wspieranie zdrowia dziecka, obejmuje m.in.: wizyty domowe, warsztaty umiejętności rodzicielskich, warsztaty radzenia sobie ze stresem, zapewnienie poradnictwa i wsparcia lekarskiego oraz psychologicznego.

Program „Dobry Rodzic - Dobry Start” jest skierowany do rodziców dzieci w wieku od 0 do 3 lat oraz profesjonalistów, pracujących z małymi dziećmi i ich rodzicami. Jego celem jest: podniesienie świadomości społecznej w zakresie krzywdzenia małych dzieci; ochrona dzieci przed krzywdzeniem oraz propagowanie idei profilaktyki krzywdzenia małych dzieci.

Realizatorzy Programu na terenie Dzielnicy Praga-Północ m.st. Warszawy: pracownicy: Ośrodka Pomocy Społecznej Dzielnicy Praga-Północ, Samodzielnego Zespołu Publicznych Zakładów Lecznictwa Otwartego Warszawa Praga Północ, żłobków w Dzielnicy Praga-Północ m.st. Warszawy.

To bardzo ważny program w systemie pomocy dziecku i rodzinie, ponieważ stanowi niejako pierwszy jego element – pozwala identyfikować problemy rodziny jeszcze przed urodzeniem się dziecka oraz te, które mogą wystąpić w pierwszych 3 latach jego życia. W tym czasie rodzina, w zależności od indywidualnych potrzeb, ma możliwość bezpłatnego korzystania z różnych form pomocy (konsultacji, warsztatów: umiejętności wychowawczych, radzenia sobie ze stresem, spotkań edukacyjnych, porad psychologicznych i lekarskich) oferowanej przez Fundację Dzieci Niczyje oraz specjalistów Działu Pomocy Specjalistycznej OPS.

Ważnym działaniem w ramach Programu jest wsparcie w ramach superwizji, udzielane realizatorom przez Fundację Dzieci Niczyje.

W roku 2015 do Ośrodka Pomocy Społecznej dzielnicy Praga-Północ m.st. Warszawy wpłynęło 15 ankiet, w tym 6 (18 w roku 2015) ankiet od pracowników socjalnych i 4 ankiet przekazane przez SZ PZLO oraz 5 ankiet zgłoszonych przez Żłobki.

Spośród 15 rodzin (ankiet), które w roku 2015 zostały zgłoszone do programu, 9 stanowiły nowe środowiska, nieznane pracownikom socjalnym. Rodziny wskazane przez SZ PZLO nie były zarejestrowane jako beneficjenci pomocy społecznej.

Większość ze zgłoszonych rodzin, po wizytacji odbytej przez specjalistów DPS, otrzymywała: pakiet edukacyjny Programu DR-DS oraz informację o możliwościach uzyskania pomocy specjalistycznej na terenie dzielnicy a także zasadach udziału w szkoleniach i warsztatach tematycznych organizowanych przez Fundację Dzieci Niczyje.

Rodziny, u których czynniki ryzyka zostały potwierdzone przez pracownika socjalnego zostały objęte pomocą specjalistyczną.

4.2 Program Specjalistycznego Wsparcia Rodzin Zastępczych - kontynuacja.

Większość z rodzin zastępczych, funkcjonujących w Dzielnicy to rodziny spokrewnione, w których opiekunem prawnym jest kobieta (zwykle babcia). Rodziny ustanowione na oboje małżonków, stanowią ok. 15 %.

Program specjalistycznego wsparcia rodzin zastępczych w Dzielnicy Praga-Północ m.st. Warszawy jest realizowany od roku 2007 i w tym okresie uruchomiono: - indywidualne poradnictwo psychologiczne, pedagogiczne, organizowano spotkania okolicznościowe, udział w Festynach z okazji Dnia Rodzicielstwa Zastępczego oraz udzielano informacji o możliwościach udziału dzieci w ulgowych wyjazdach wakacyjnych czy akcjach świątecznych.

W ciągu 8 lat funkcjonowania ww. programu, u uczestników cyklicznych spotkań zaobserwowano zmiany w m.in. zakresie: umiejętności definiowania swoich problemów i sięgania po specjalistyczną pomoc (w tym psychologiczną i rodzinną), większego zainteresowania sprawami i kłopotami innych, inicjowania pomocy wzajemnej, włączania się do współorganizowania spotkań i imprez okolicznościowych, dostrzegania braków w zakresie własnych kompetencji i chęci ich uzupełniania, większego zainteresowania dzieckiem i jego problemami.

W roku 2015 z programu specjalistycznego wsparcia rodzin zastępczych korzystały 22 rodziny zastępcze. Program był realizowany w ramach etatów pracowników Działu Pomocy Specjalistycznych OPS, bez dodatkowych nakładów finansowych.

4.3 Program: Forum Praskich Organizacji Pozarządowych i instytucji działających na rzecz dzieci i młodzieży.

Odpowiedzią na zwiększenie efektywności i jakości społecznego oddziaływania (dostosowanego do potrzeb środowiska lokalnego) było utworzenie nieformalnej koalicji instytucji i organizacji pozarządowych – Praskiego Forum, dla wspólnego działania na Rzecz Dzieci i Młodzieży.

Tworzą je instytucje publiczne i organizacje pozarządowe (w tym świetlice środowiskowe i socjoterapeutyczne), które prowadzą działalność z zakresu m.in.: profilaktyki problemów dzieci i młodzieży, promocji zdrowego stylu życia, pomocy

psychologicznej, socjoterapii, terapii, rozwiązywania problemów wiążących się ze stosowaniem substancji psychoaktywnych, edukacji, animacji kulturalnej i sportowej, organizacji czasu wolnego, doradztwa zawodowego, bezpieczeństwa.

Praskie Forum działa od kwietnia 2004 roku do dziś. Od początku działalności Forum, Ośrodek Pomocy Społecznej pełnił funkcję koordynatora.

Podstawowe cele, Forum to: - podnoszenie jakości współpracy pomiędzy zrzeszonymi partnerami (a także partnerami zewnętrznymi) i tworzenie możliwości stałego dostępu do informacji; - poszerzanie kręgu odbiorców poprzez włączanie się podmiotów działających na terenie całej dzielnicy w realizację projektów oraz upowszechnianie wśród dzieci i młodzieży oraz ich rodzin, informacji o tych projektach.

Spotkania członków Forum odbywają się cyklicznie, w zależności od potrzeb a wśród najistotniejszych zasad funkcjonowania należy wymienić: otwarty i niesformalizowany charakter oraz dobrowolny udział. W ramach dotychczasowych spotkań wypracowano szybki sposób informowania o lokalnych podmiotach i ich aktualnie realizowanych inicjatywach (w ramach funkcjonującej strony internetowej Forum).

Program realizowany w ramach środków własnych OPS, bez dodatkowych nakładów finansowych. Administrowanie strony – realizowane przez organizację pozarządową.

4.4 Program pt.: "U b A w "- uczymy, bawimy, asystujemy, wspieramy

Program wsparcia dla rodzin, z którymi współpracuje asystent rodziny, z uwzględnieniem takich zagadnień jak: wzmocnienie umiejętności interpersonalnych, porozumienie z dzieckiem (w tym mediacje) wzmocnienie umiejętności wychowawczych i pedagogicznych, obejmujących problematykę niepełnosprawności, poruszania się po rynku pracy itp. Raz w miesiącu, w godz. popołudniowych, dla osób chętnych z ok. 30 rodzin. Program będzie realizowany przez OPS w partnerstwie z Grupą Charytatywną Absolwentów działającą przy Klasztorze Ojców Dominikanów, w Warszawie.

W ramach inauguracji programu pt.: " U b A w "- uczymy, bawimy, asystujemy, wspieramy, w Ośrodku Pomocy Społecznej Dzielnicy Praga-Północ m.st. Warszawy odbyło się przedświąteczne spotkanie z Mikołajem, dla 31 rodzin i 48 dzieci.

Impreza miała charakter interaktywny. Rodzice i dzieci brali udział w zdobieniu pierników, przygotowaniu ozdób, zabawach, uroczystym ubieraniu choinki, wspólnym śpiewaniu kolęd, dzieleniu się opłatkiem. Dzieci otrzymały prezenty od Mikołaja.

Imprezę zainicjowali członkowie Grupy Charytatywnej Duszpasterstwa Absolwentów działającej przy Klasztorze Ojców Dominikanów w Warszawie a do współudziału aktywnie włączyli się pracownicy Ośrodka Pomocy Społecznej, w tym asystenci rodziny. Poczęstunek przygotował OPS oraz sami rodzice.



4.5 Asystent Rodziny w Ośrodku Pomocy Społecznej

Ustawa o wspieraniu rodziny i pieczy zastępczej z dnia 9 czerwca 2011 r. (Dz.U. 2011 nr 149 poz. 887), nakłada na gminy obowiązek udzielania pomocy rodzinom dysfunkcyjnym z dziećmi. Pomoc ta realizowana jest poprzez działania asystenta rodziny, którego zadaniem jest wsparcie rodziny w przezwyciężaniu trudności związanych z opieką i wychowaniem małoletnich dzieci.

Pomoc w ramach asysty rodzinnej realizowana w OPS była kierowana, przede wszystkim, do rodzin z wieloma problemami, (w których wychowują się małoletnie dzieci) doświadczających splotu co najmniej dwu trudnych sytuacji życiowych takich jak m.in. ubóstwo, bezrobocie, niepełnosprawność, długotrwała lub ciężka choroba, przemoc w rodzinie, bezradność w sprawach opiekuńczo - wychowawczych i prowadzeniu gospodarstwa domowego. Były to najczęściej rodziny niepełne, wielodzietne, które nie posiadają właściwego wsparcia w środowisku rodzinnym. Oprócz wymienionych dysfunkcji w niektórych rodzinach występowały również problemy emocjonalne, zaburzenia psychiczne i przede wszystkim zaburzone relacje pomiędzy jej członkami.

Z powodu niewydolności wynikającej z ww. trudnych sytuacji życiowych oraz własnych zaniedbań, rodziny te są zagrożone odebraniem dzieci do pieczy zastępczej.

Zadaniem asystentów rodziny było ułatwienie rodzicom wypełniania ról społecznych i pomoc w uzyskaniu stabilizacji życiowej. To także działania wspierające, których celem jest wzmocnienie umiejętności wychowawczych rodziny aby nie dopuścić do umieszczenia dzieci w placówkach lub rodzinach zastępczych lub by umożliwić powrót dziecka z pieczy zastępczej. Asystentura rodzinna to forma pomocy, na którą dana rodzina dobrowolnie wyraża zgodę.

Asystent rodziny udzielał pomocy w zakresie wspólnie uzgodnionych problemów i potrzeb. Indywidualna pomoc służyła przede wszystkim, rozwiązywaniu konkretnych problemów rodzin, wzbudzeniu w nich wiary w swoje możliwości oraz motywowaniu do podejmowania działań, do tej pory uznawanych za niemożliwe. Asystent miał za zadanie zmienić stosunek osób w rodzinach do własnej sprawczości, zwiększyć ich poczucie wpływu na swoje życie, zmienić samoocenę.

Jednym z etapów pracy z rodziną była analiza relacji i problemów wychowawczych z dziećmi. Asystent pomagał i wspierał w pokonywaniu trudności, w realizacji zamierzeń, podtrzymywał w kryzysach i wahaniach wynikających z braku poczucia wiary we własne siły.

Często potrzebnym był trening i ustalenie zasad związanych z codzienną higieną członków rodziny i otoczenia, problemami natury psychicznej: lękami, depresją. Niezbędne było wdrażanie treningu zarządzania budżetem domowym i czasem.

W roku 2015 czterech asystentów rodziny objęło pomocą 49 rodzin.

W 49 rodzinach, które korzystały z pomocy asystenta rodziny przebywało 111 dzieci.

Część środków na zatrudnienie asystentów rodziny Ośrodek Pomocy Społecznej pozyskał w ramach dotacji Ministerstwa Pracy i Polityki Społecznej (przystępując do konkursu dot. Resortowego Programu Wspierania Rodziny i Systemu Pieczy Zastępczej na rok 2015 - Asystent Rodziny).

4.6 Współpraca przy realizacji programów partnerskich „Baza” i Tu Praga WAW.PL II

W ramach Programu Rewitalizacji, w II połowie roku 2015 w Dzielnicy Praga-Północ rozpoczęła się realizacja II edycji projektu finansowanego ze środków m.st. Warszawy, skierowanego na wyrównywanie szans edukacyjnych i społecznych dzieci w wieku 7-18 lat zamieszkujących obszar „sieci społecznej” wokół: Szkoły Podstawowej nr 127, 73, 354 oraz Gimnazjum 30, 31 i 32.

Według wytycznych programowych udział Ośrodka Pomocy Społecznej jako partnera wymienionych konsorcjów stanowił jeden z istotnych warunków uzyskania przez nie środków na realizację planowanych działań.

W obu filiach OPS zostali wyznaczeni koordynatorzy do wzajemnych kontaktów pomiędzy realizatorami programów. Dzięki temu na bieżąco uzyskujemy informacje o działaniach, oraz przewidywanych spotkaniach. Pracownicy socjalni uczestniczą w działaniach dotyczących planowania pomocy dla dzieci i rodzin, które korzystają z pomocy Ośrodka.

Projekt realizują dwa konsorcja skupiające kilkanaście organizacji pozarządowych oraz instytucji wspierających, działających wokół ww. szkół i gimnazjów. Według rejonów określonych przebiegiem rewitalizacji powstały kolejne programy: Baza Akcji Zintegrowanej Animacji II, który skupia 10 realizatorów oraz Tu Praga Waw PL II, który stanowi platformę łączącą działania 5 organizacji.

W ramach lokalnego systemu wsparcia w latach 2015-2017, wokół wymienionych obiektów oświatowych i na ich terenie, były i będą organizowane różnorodne działania o charakterze: zajęć edukacyjnych, terapeutycznych, pozalekcyjnych, w zakresie streetworkingu, warsztatów dla dzieci, ich rodziców oraz kadry pedagogicznej, grup wsparcia, korepetycji i weekendowych rozgrywek gier planszowych.

4.7 Realizacja projektu partnerskiego: pt.: „Świadczenie asysty rodzinnej na terenie Dzielnicy Praga-Północ” w ramach projektu „Tu Praga waw pl II” ze Stowarzyszeniem Grupa Pedagogiki i Animacji Społecznej Praga-Północ.

Projekt zlecony i współfinansowany ze środków m.st. Warszawy.

W ramach partnerstwa, Ośrodek Pomocy Społecznej przeprowadza analizę zasadności wprowadzenia asystenta do rodzin wytypowanych przez Stowarzyszenie. Realizacja obejmuje wzajemną wymianę informacji dot. działań kierowanych do rodzin, spotkania zespołów ds. asysty rodzinnej obu partnerów, oraz ich udział we wspólnej superwizji.

Projekt tworzy możliwość wprowadzenia asystenta do rodzin, w sytuacji kiedy nie wyrażają one chęci korzystania z tej formy wsparcia, realizowanej przez Ośrodek Pomocy Społecznej bądź liczba chętnych do jej uzyskania będzie wyższa niż aktualne możliwości świadczenia. Koordynatorem projektu ze strony OPS jest koordynator Zespołu Asysty Rodzinnej. Realizacja projektu: 02.11.2015 – 30.12.2017 r.

Do końca 2015 roku, w ramach ww. projektu, pomocą asystenta rodziny zostało objętych 6 rodzin.

5. PROGRAMY KIEROWANE DO OSÓB STARSZYCH I NIEPEŁNOSPRAWNYCH

5.1 Trzeci Czerwcowy Piknik na Brzeskiej

Czerwcowy Piknik przy ul. Brzeskiej w Dzielnicy Praga-Północ był kolejną imprezą plenerową dla seniorów, organizowaną przez Ośrodek Pomocy Społecznej Dzielnicy Praga-Północ m. st. Warszawy przy wsparciu: Zarządu Gospodarowania Nieruchomościami, Zarządu Praskich Terenów Publicznych oraz Stowarzyszenia „Otwarte Drzwi” (wypożyczyło namioty i wyznaczyło do pomocy 2 wolontariuszy).

Do udziału w Pikniku zostali zaproszeni seniorzy uczestniczący w programach lub korzystający z pomocy lokalnych instytucji i organizacji, działających na rzecz tej grupy odbiorców, m.in.: Domu Pomocy Społecznej, Domu Kultury.

Program zrealizowano w dniu 24 Czerwca 2015 r. w godz. 11.00-16.00. Ideą Czerwcowego Pikniku jest zachęcenie osób starszych do aktywnego korzystania z szerokiej oferty działań, realizowanych w Domu Dziennego Pobytu OPS, Klubie Złotego Wieku OPS oraz innych, lokalnych partnerów. Czerwcowy Piknik na Brzeskiej jest okazją do przedstawienia sposobów rozwoju pasji i zainteresowań oraz zaprezentowania dotychczasowych osiągnięć.

Oprócz specjalnego programu artystycznego, przygotowanego przez zespół DDP OPS „Cała Praga Śpiewa” oraz kabaret OldBoye z Brzeskiej, podczas imprezy wystąpił również zespół Praskie Małmazje, który działa przy Domu Kultury Praga. Artystom towarzyszyła kapela młodych muzyków z zespołu Czessband.

Uczestnicy Pikniku brali udział w konkursach, mogli obejrzeć wystawę dotychczasowych dokonań artystycznych seniorów z Domu Dziennego Pobytu OPS, a na zakończenie imprezy korzystali z poczęstunku (uroczystego grilla).

W trzeciej edycji Czerwcowego Pikniku Na Brzeskiej wzięło udział ok. 150 osób.



5.2 Dzień Seniora z okazji Międzynarodowego Dnia Osób Starszych

Otwarta impreza plenerowa dla seniorów z okazji ich Międzynarodowego Święta została zorganizowana przez Ośrodek Pomocy Społecznej Dzielnicy Praga-Północ m.st. Warszawy i odbyła się 1 października przy Placu Hallera. Życzenia z okazji święta przekazał uczestnikom Burmistrz Dzielnicy Praga-Północ m.st. Warszawy oraz Dyrekcja OPS.

Głównym przesłaniem spotkania z najstarszymi mieszkańcami Dzielnicy, było zachęcenie ich do udziału we wspólnej zabawie, której atrakcją był występ (na żywo) zespołu „Cała Praga Śpiewa” (działającego przy Domu Dziennego Pobytu Ośrodka Pomocy Społecznej). Zespołowi towarzyszyła kapela młodych muzyków z zespołu Czessband.

Podczas imprezy zaprezentowano wystawę cyklu fotografii pt.: „Moje pasje” prezentującą seniorów (korzystających z pobytu w DDP OPS) przy ich ulubionych zajęciach. Uczestnicy (ok. 150 osób) spędzili czas w przyjaznej i miłej atmosferze, której towarzyszyły tańce i wspólne śpiewanie praskich szlagierów. Słodki poczęstunek przygotowali pracownicy Domu Dziennego Pobytu OPS.

Dzień Seniora przy Placu Hallera organizował Ośrodek Pomocy Społecznej w ramach środków własnych. Pomocy i wsparcia udzielił Zarząd Praskich Terenów Publicznych.



5.3 Współpraca z Warszawskim Towarzystwem Pomocy Lekarskiej i Opieki nad Psychicznymi i Nerwowo Chorymi w Ząbkach.

Środowiskowy Dom Samopomocy prowadzony przez Warszawskie Towarzystwo Pomocy Lekarskiej i Opieki nad Psychicznymi i Nerwowo Chorymi w Ząbkach funkcjonuje w Dzielnicy Praga-Północ jako filia istniejącego od 2003 roku Środowiskowego Domu Samopomocy dla osób z zaburzeniami psychicznymi mieszczącego się przy ul. Grochowskiej 259A.

Placówka zlokalizowana przy ulicy Jagiellońskiej 54 (wejście od pl. Hallera), działa od 14 lutego 2013r. W roku 2015 z pomocy placówki korzystało 27 osób (26 w roku 2014) niepełnosprawnych, które z uwagi na charakter schorzenia miały trudności w prawidłowym funkcjonowaniu w społeczeństwie.

W ramach współpracy Ośrodek Pomocy Społecznej zajmuje się kompletowaniem dokumentów i wydawaniem decyzji kierujących klientów do uczestnictwa w działaniach Środowiskowego Domu Samopomocy.

Środowiskowy Dom Samopomocy realizuje założenia systemu oparcia społecznego, a oferta programowa obejmuje: trening lekowy, umiejętności społecznych, rozwiązywania problemów, psychoedukację, arteterapię, biblioterapię, trening kulinarny oraz grupę wsparcia.

Przy Środowiskowym Domu Samopomocy funkcjonuje Klub Integracyjny, w godzinach od 16:00 do 20:00. Program realizowany w Klubie Integracyjnym zakłada wielokierunkowe podejście do problemu – od poradnictwa specjalistycznego poprzez różne formy terapii i aktywizacji osób z tego typu niepełnosprawnością oraz oddziaływania zmierzające do integracji z osobami zdrowymi.

W roku 2015 z różnych form terapii i wsparcia w Klubie Integracyjnym korzystały 92 osoby.

5.4 Bal Sylwestrowy 60+ w Muzeum Warszawskiej Pragi Oddział Muzeum Warszawy

Ośrodek Pomocy Społecznej Dzielnicy Praga Północ m.st. Warszawy był organizatorem Balu Sylwestrowego 60+, współorganizatorem zaś Muzeum Warszawskiej Pragi Oddział Muzeum Warszawy, który na tę imprezę udostępnił swoje pomieszczenia.

Impreza była skierowana przede wszystkim, do seniorów, którzy uczestniczyli w ciągu roku w programach realizowanych przez OPS i jego jednostki (Dom Dziennego Pobytu i Klub Złotego Wieku), oraz lokalnych podmiotów działających w obszarze pomocy osobom starszym, które wspierały ww. działania.

W imprezie uczestniczyło ponad 130 zaproszonych osób. Seniorzy Domu Dziennego Pobytu OPS przygotowali dekoracje i oprawę muzyczną balu, natomiast pracownicy kuchni DDP przygotowali catering dla gości.

Wszystkie sprawy związane z organizacją Balu były przygotowane przez pracowników Ośrodka Pomocy Społecznej (dodatkowo, w ramach wykonywanych obowiązków). Do organizacji włączyło się również 5 wolontariuszy.

6 PROGRAMY OKOLICZNOŚCIOWE KIEROWANE DO RODZIN NAJUBOŻSZYCH I RODZIN Z DZIEĆMI

6.1 Akcja Mikołajkowa

Realizator: młodzież ze Społecznego Wielokierunkowego Liceum im. Jacka Kuronia.

Współrealizator: Ośrodek Pomocy Społecznej Dzielnicy Praga-Północ.

Od wielu lat młodzież ze Społecznego Wielokierunkowego Liceum im. Jacka Kuronia, w ramach wolontariatu, organizuje Akcję Mikołajkową dla dzieci z ubogich, wielodzietnych rodzin, zamieszkałych w Dzielnicy Praga-Północ. Pracownicy socjalni po skontaktowaniu się z rodziną przygotowali listy rodzin z dziećmi, które wyraziły zgodę na uczestnictwo w.w akcji.

W roku 2015 podobnie jak w latach ubiegłych organizacja akcji przebiegała dwuetapowo. W pierwszym etapie młodzież i ich opiekunowie pozyskiwali, a następnie pakowali upominki, w drugim zaś, organizatorzy w przebraniach Mikołaja, przed świętami odwiedzali rodziny i osobiście dostarczali przygotowane prezenty.

W ramach akcji Mikołajowej paczki świąteczne otrzymało 210 dzieci ze 102 rodzin.

6.2 Szlachetna Paczka

SZLACHETNA PACZKA to ogólnopolska akcja świątecznej pomocy – realizowana od 2001 roku przez Stowarzyszenie WIOSNA. Głównym jej założeniem jest idea przekazywania bezpośredniej pomocy – by była ona skuteczna, konkretna i sensowna.

Pomysłodawcą i założycielem Stowarzyszenia Wiosna jest ks. Jacek Stryczek – Prezes organizacji i pomysłodawca takich projektów jak m.in.: Szlachetna Paczka i Akademia Przyszłości.

W roku 2015 do udziału w projekcie Szlachetna Paczka Ośrodek Pomocy Społecznej Dzielnicy Praga-Północ m.st. Warszawy wytypował 20 najuboższych rodzin.

6.3 Wigilijna Pomoc Sąsiedzka

52 rodziny oraz 40 dzieci zostały objęte pomocą świąteczną organizowaną przez Fundację Czynów Niezwykłych „Rzeka Życia” w ramach akcji Wigilijna Pomoc Sąsiedzka.

Warunkiem przekazania informacji organizatorowi akcji było pisemne uzyskanie zgody rodziny na tę formę formy wsparcia świątecznego. Rodziny zostały powiadomione przez pracowników socjalnych i to oni przyjmowali zgłoszenia chętnych do udziału ww. akcji.

7 WSPÓŁPRACA Z INSTYTUCJAMI I ORGANIZACJAMI POZARZĄDOWYMI

7.1 Współpraca z Ochotniczym Hufcem Pracy

Współpraca realizowana od 2007 - dotyczy działań kierowanych do osób młodych, które nie wypełniają obowiązku szkolnego. Ta grupa klientów często występuje w rodzinach, które znajdują się w zasięgu zainteresowania Ośrodka Pomocy Społecznej. Dlatego niezmiernie ważne jest to, aby istniała oferta, która tworzy możliwości adaptacji społecznej i zawodowej dla tych osób. Taką ofertę w środowisku lokalnym, posiada właśnie OHP. Zarówno propozycja programowa OHP jak i działania realizowane w ramach projektów konkursowych EFS tworzą realną szansę dla w/w młodych mieszkańców Dzielnicy.

Porozumienie pozwala Ośrodkowi Pomocy Społecznej na monitorowanie postępów kierowanych osób oraz motywowanie ich do utrzymania się w działaniach (projekcie). OHP – może prosić o interwencje, w sytuacjach np. zbyt dużej absencji.

Istotą porozumienia jest również bezpośrednio przekazywanie informacji o działaniach proponowanych przez OHP oraz włączanie się w realizację lokalnych kampanii czy festynów. W roku 2015 beneficjenci OPS mogli uczestniczyć w Targach Pracy organizowanych przez OHP.

7.2 Współpraca ze Stowarzyszeniem Centrum Informacji Społecznej Biuro Porad Obywatelskich ul. Gałczyńskiego 3, w Warszawie

Ośrodek Pomocy Społecznej od roku 2001 użycza pomieszczenia Klubu „Złoty Wiek”, organizacja zaś udziela nieodpłatnie porad i informacji w Punkcie Porad Obywatelskich.

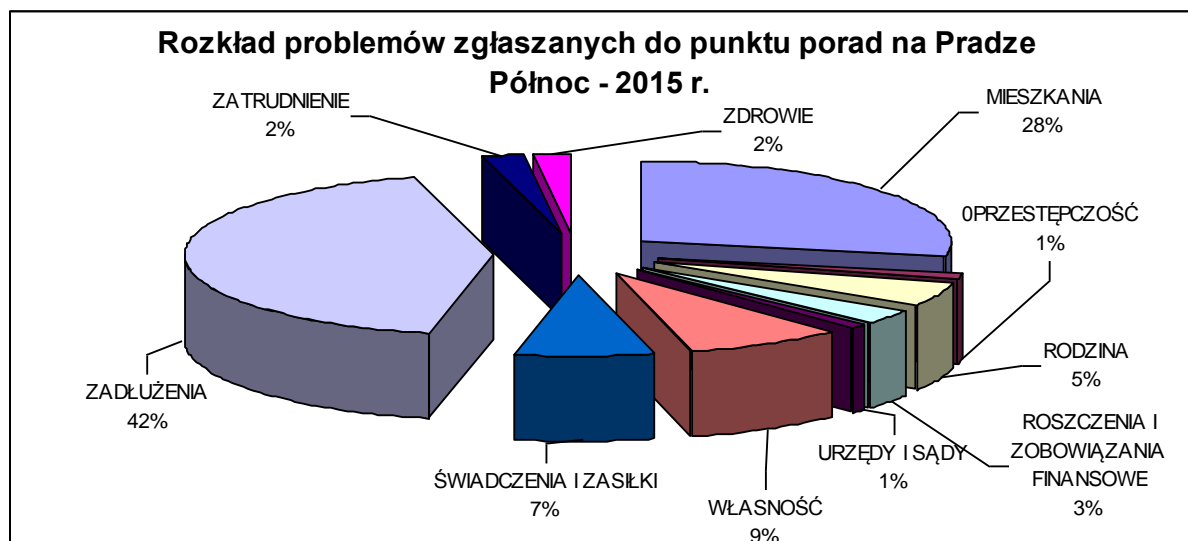
Program nieodpłatnych porad i informacji obywatelskiej oraz wtorkowy dyżur przeznaczony dla osób z problemem zadłużenia jest realizowany od wielu lat przez Biuro Porad Obywatelskich Stowarzyszenia Centrum Informacji Społecznej. O społecznym zapotrzebowaniu na tego typu działalność świadczy fakt, iż w roku 2015 BPO w Klubie Złotego Wieku udzieliło 1047 porad.

W punkcie Biura Porad Obywatelskich BPO przy ul. Jagiellońskiej 56 (Klub Złotego Wieku) porady odbywają się w poniedziałki w godz. 12:00 – 16:00 i wtorki w godz. 11.00 - 15.00. Zainteresowanie jest tak duże, że konieczne okazało się wprowadzenie listy chętnych.

Do punktu BPO osoby zainteresowane często trafiają same bądź są kierowane np. przez asystentów rodziny, pracowników socjalnych OPS i innych podmiotów.

W większości zgłaszane sprawy wymagają więcej niż jednej wizyty. Zdarzają się sprawy prowadzone przez kilka lat.

Wykres nr 2 - Problemy zgłaszane w roku 2015 do Punktu Porad Obywatelskich w Dzielnicy Praga-Północ



Sprawy dotyczące zadłużeń, stanowiły aż 42% wszystkich problemów. W roku 2015 zaczęły obowiązywać zmienione przepisy dotyczące upadłości konsumenckiej. Kilku klientom punktu udało się ogłosić upadłość konsumencką. Najczęściej zgłaszane sprawy dotyczyły zadłużeń czynszowych i długów wobec różnych para-banków i firm windykacyjnych. Tylko jedna sprawa dotyczyła kredytu hipotecznego.

Drugą pod względem liczebności kategorię spraw stanowią sprawy mieszkaniowe (28%) związane z problemem jego utraty i eksmisji. Zdarzały się przypadki, że klienci przychodzą na bardzo zaawansowanym etapie sprawy, gdy jest już wydany prawomocny wyrok eksmisyjny, bez prawa do lokalu socjalnego, mimo że dotyczy on osoby niepełnosprawnej. W stosunku do jednej z takich klientek toczy się w sądzie, w II instancji sprawa o ustalenie prawa do lokalu socjalnego.

Kolejne kategorie problemów, to sprawy dotyczące własności (9% - tu zgłaszano przede wszystkim kwestie dziedziczenia); uzyskania świadczeń i zasiłków (7%) oraz sprawy rodzinne (5%). Pozostałe problemy, z którymi zgłaszali się klienci dotyczyły zatrudnienia, przestępczości, roszczeń i zobowiązań finansowych oraz toczących się spraw urzędowych i sądowych. Dotyczyły one 1-2% klientów punktu BPO.

W 2015 roku, z porad w punkcie Biura Porad Obywatelskich w dzielnicy Praga-Północ udzielono 1047 porad 382 osobom, w tym 247 kobietom i 135 mężczyznom.

Punkt Biura Porad Obywatelskich jest prowadzony w ramach środków Stowarzyszenia Centrum Informacji Społecznej.

Ośrodek Pomocy Społecznej Dzielnicy Praga-Północ m.st. Warszawy, w ramach porozumienia z organizacją nieodpłatnie udostępnia lokal na prowadzenie przez nią nieodpłatnej działalności.

7.3 Warsztaty dla osób zadłużonych

W roku 2015, w siedzibie OPS przy ul. Brechta 15, Stowarzyszenie Centrum Informacji Społecznej CIS realizowało warsztaty, w ramach wsparcia osób zadłużonych (projekt realizowany w ramach programu Obywatele dla Demokracji finansowanego z Funduszy EOG), obejmujące także zagadnienia z zakresu edukacji ekonomicznej, w tym, m.in. tworzenie budżetu domowego i kontrolowanie wydatków. Zostały zrealizowane II edycje ww. warsztatów:

I - kierowana do 10 uczestników korzystających z pomocy OPS;

II- kierowana do 4 asystentów rodziny i 6 rodzin, z którymi pracują.

7.4 Współpraca z Fundacją United Way Polska (wcześniej Fundacja „Wspólna Droga” United Way Polska)

Współpraca z Fundacją datuje się już od ponad 11 lat i w tym czasie Ośrodek Pomocy Społecznej w partnerstwie realizował projekty społeczne kierowane, przede wszystkim do dzieci (Partnerstwo dla Rodzin i Dzieci Warszawskiej Pragi) i rodzin.

W roku 2015, dzięki dotychczasowym kontaktom i dobrym, wzajemnym relacjom beneficjenci OPS mogli korzystać z działań proponowanych w ramach oferty programowej Fundacji np. Poradni „Pokonaj Kryzys”. Głównym celem tego programu była pomoc osobom, ze względu na ich trudną sytuację życiową np. utratę pracy, niepełnosprawność, długotrwałą chorobę, wiadomość o chorym dziecku, kłopoty z prawem. Oprócz porad prawnych, psychologicznych, pomocy doradcy zawodowego, edukacji finansowej klienci uzyskali pomoc rzeczową w postaci ubrań.

W roku 2015 osoby kierowane przez OPS brały udział w programie pomoc w formie bezpłatnych kart podarunkowych do Aptek Dbamy o Zdrowie.

7 rodzin z problemami zdrowotnymi, wymagającymi stałego leczenia farmakologicznego otrzymało karty na wykup leków o łącznej wartości 2 000 zł (średnio ok. 285 zł na 1 rodzinę). Karta uprawniała do bezpłatnego wykupu leków oraz środków pomocniczych (we wskazanych aptekach) od chwili jej uzyskania do końca 2015 roku.

W roku 2015 Fundacja realizowała projekt dla dzieci w wieku 7-16 lat. Polegał on na zagospodarowaniu czasu wolnego dla 15 dzieci przebywających w przestrzeni podwórkowej.

Dzieci uczestniczyły: w zajęciach na basenie, zwiedzały muzea (m.in.: Lotnictwa, Kolejnictwa, Wojska Polskiego, brały udział w wycieczkach rowerowych i do ciekawych miejsc kultury, sportu i nauki (15), historycznych spacerach po różnych miejscach Warszawy, zajęciach sportowych, edukacyjnych. Dzieci realizowały również własne, małe projekty. W czasie realizacji programu streetworkerzy nawiązali kontakt z rodzinami dzieci i pracowali z całą rodziną. Utrzymywali również kontakt ze specjalistą ds. rodzin Działu Pomocy Specjalistycznej OPS.

7.5 Współpraca z Polskim Komitetem Pomocy Społecznej

Kontynuacja współpracy z Polskim Komitetem Pomocy Społecznej w zakresie realizacji Programu Operacyjnego Pomoc Żywnościowa (POPŻ) 2014-2020, Podprogram 2015, dla osób najuboższych, kierowanych przez Ośrodek Pomocy Społecznej.

Zgodnie z wytycznymi, pomocą żywnościową w ramach PO PŻ mogą być objęte osoby i rodziny znajdujące się w trudnej sytuacji życiowej, spełniające kryteria określone w art. 7 ustawy o pomocy społecznej, i których dochód nie przekracza 150% kryterium dochodowego uprawniającego do świadczeń pieniężnych z pomocy społecznej (art.8.1. ustawy o pomocy społecznej) tj.:

- do 951 zł na osobę samotnie gospodarującą,
- do 771 zł na osobę w rodzinie.

W edycji POPŻ - Podprogram 2015 osoby kierowane, oprócz uzyskania pomocy żywnościowej brały udział w warsztatach obejmujących zagadnienia z edukacji ekonomicznej „Mój budżet”, z zakresu promocji zdrowego odżywiania się oraz przeciwdziałania marnotrawieniu żywności.

Do końca 2015 roku, do udziału w programie skierowano 1670 osób (10% z tych osób korzystało z realizowanych warsztatów).

X. WOLONTARIAT W OŚRODKU POMOCY SPOŁECZNEJ

Wolontariat w Ośrodku Pomocy Społecznej decyzją dyrektora został powołany w roku 2002. Od roku 2004 jest prowadzony przez pracowników socjalnych, którzy podjęli się jego prowadzenia i rozwoju.

Wprowadzenie

Według definicji Centrum Wolontariatu wolontariat to „bezpłatne, świadome, dobrowolne działanie na rzecz innych wykraczające poza więzi rodzinno-koleżeńsko-przyjacielskie”.

Program Wolontariat jest realizowany w oparciu o ustawę z dn. 24 kwietnia 2003r. o działalności pożytku publicznego i wolontariacie (Dz.U. z 2003r. nr 96, poz. 873 z późn. zm.) oraz ustawę z dnia 5 sierpnia 2015 r. o zmianie ustawy o działalności pożytku publicznego i o wolontariacie oraz ustawy o fundacjach (Dz.U. z 9 września 2015 r. poz. 1339).

Wolontariat jest poszerzeniem oferty pomocowej Ośrodka, bez ponoszenia nakładów finansowych. Działania wolontariatu koncentrują się na łączeniu osób, które chcą nieodpłatnie świadczyć pomoc z tymi, którzy pomocy potrzebują.

Z pomocy w ramach Wolontariatu może korzystać każdy mieszkaniec Dzielnicy niezależnie od statusu materialnego.

Działania realizowane w ramach Wolontariatu, w roku 2015:

1. pomoc indywidualna w postaci: korepetycji dla dzieci w miejscu zamieszkania lub na terenie Ośrodka Pomocy Społecznej; świadczenia pomocy w opiece nad dziećmi z rodzin wielodzietnych, świadczenia pomocy osobom starszym i niepełnosprawnym: tj. wolontariat towarzyszący (spacery, rozmowy), pomoc w robieniu zakupów itp.,
2. wolontariat grupowy – organizacja spotkań międzypokoleniowych i okolicznościowych z udziałem uczniów Technikum Geodezyjnego i seniorów, prowadzenie zajęć animacyjnych z seniorami w Klubie „Złotego Wieku”,
3. wolontariat pracowniczy – prace remontowe pomieszczeń i ogrodu w Domu Samotnej Matki, zbiórka rzeczy dla podopiecznych OPS (akcje zbierania odzieży, książek, zabawek i środków higieny w zakładzie pracy, zbieranie zabawek w szkołach).
4. działania z zakresu fundraisingu – szukanie sponsorów (fundacje przekazują darowizny np. Fundacja PWN przekazała dzieciom z rodzin ubogich podręczniki, plecaki i materiały biurowe, firmy przekazują meble, sprzęt RTV, sprzęt ogrodowy),
5. współpraca z Centrum Wolontariatu (szkolenia koordynatorów i wolontariuszy, korzystanie z pomocy Centrum w pozyskiwaniu Wolontariuszy),
6. współpraca z organizacjami pozarządowymi działającymi na terenie Dzielnicy np. w ramach Projektu BAZA II.

Wolontariat OPS jest zarejestrowany w bazach portali NGO, wolontariat.org.pl, skrzynka.dobroci.

Wolontariusze rekrutują się spośród mieszkańców dzielnicy, studentów, młodzieży ze szkoły średniej. Niosą oni pomoc dobrowolnie, świadomie i bezpłatnie.

Na stałe stanowią grupę 15 osób. Ważną motywacją do podejmowania działania dla każdego z nich jest poczucie satysfakcji.

Aby docenić ich pracę, w roku 2015 zorganizowano spotkanie, na którym wolontariuszom wręczono dyplomy i podziękowania.

W 2015 roku w OPS działało 15 czynnych wolontariuszy w wieku 28 - 35 lat.

Koordinacja działań wolontariatu jest zadaniem wykonywanym dodatkowo, w ramach zadań pracownika socjalnego.

XI. PODSUMOWANIE

- ❖ W roku 2015 zrealizowano 99,7 % zakładanego planu wydatków budżetowych.
- ❖ W roku 2015 z pomocy udzielonej przez Ośrodek Pomocy Społecznej Dzielnicy Praga-Północ m.st. Warszawy korzystało 5525 osób w 3154 rodzinach.
- ❖ Zmniejsza się liczba osób/rodzin korzystających z pomocy społecznej. Osoby, którym udzielono pomocy stanowiły 7,93% ogólnej liczby mieszkańców Dzielnicy.
- ❖ Oprócz ubóstwa (70% korzystających), najczęstszymi przyczynami korzystania z pomocy społecznej przez osoby/rodziny było: bezrobocie (34%), niepełnosprawność (33,8%), długotrwała i ciężka choroba (34,4), bezradność w sprawach opiekuńczo wychowawczych i prowadzeniu gospodarstwa domowego (14,9%) - przede wszystkim, w rodzinach niepełnych i wielodzietnych.
- ❖ Rodziny korzystające z pomocy społecznej z powodu: niepełnosprawności i długotrwałej i ciężkiej choroby stanowiły 68,2 % liczby wszystkich rodzin, którym udzielono pomocy w roku 2015, co wpłynęło na strukturę zrealizowanych świadczeń(np. liczbę przyznanych zasiłków stałych czy okresowych).
- ❖ W rodzinach, które korzystały z różnych form świadczeń (spełniały kryteria ustawy o pomocy społecznej) najczęściej występowały więcej niż dwie dysfunkcje jednocześnie i jest to tendencja, która się utrzymuje - rodziny zgłaszające się do pomocy społecznej charakteryzuje wielopropblemowość.
- ❖ W roku 2015 OPS realizował programy i projekty socjalne dla różnych grup odbiorców, w tym m.in. dla osób starszych i niepełnosprawnych, bezrobotnych oraz rodzin z problemami wychowawczymi. Część z nich to projekty, które powstały z inicjatywy pracowników OPS, inne, które były i będą realizowane dzięki dobrej, partnerskiej współpracy ze środowiskiem lokalnym (zostały przedstawione w niniejszym opracowaniu).
- ❖ W roku 2015 Ośrodek Pomocy Społecznej jako pierwszy w m.st. Warszawa podjął się realizacji projektu partnerskiego, który pozwoli na kierowanie usługi asystenta rodziny do liczniejszej grupy odbiorców. Jako pierwszy podjął się również realizacji kontrolowanych prac na cele społeczne, wykonywanych przez osoby kierowane, w ramach odbywania kary za popełnione wykroczenia.

1. PLANY DO REALIZACJI W 2016 ROKU

1.1 Wspieranie osób niepełnosprawnych i starszych oraz ich rodzin w rozwiązywaniu zdiagnozowanych problemów.

1. Zapewnienie osobom niepełnosprawnym, starszym i chorym oferty usług: opiekuńczych i specjalistycznych usług opiekuńczych dla osób z zaburzeniami psychicznymi.
2. Wsparcie materialne rodzin i osób (w tym niepełnosprawnych i seniorów) żyjących w ubóstwie.
3. Kontynuowanie współpracy z Polskim Komitetem Pomocy Społecznej w zakresie realizacji Programu Operacyjnego Pomoc Żywnościowa 2014-2020, Podprogram 2015/2016 dla osób najuboższych, kierowanych przez OPS.
4. Dalsza współpraca ze środowiskiem lokalnym i jego aktywizacja do włączania się w proces pomocy osobom z niepełnosprawnością i ich rodzinom, w tym organizacja spotkań problemowych, prowadzenie akcji informacyjnej celem pozyskania wolontariuszy, chętnych do wspierania tych osób.
5. Motywowanie klientów do składania wniosków o likwidację barier architektonicznych, docelowo pomoc dla ok. 5 osób z uwzględnieniem pomocy finansowej (zasiłek celowy) na pokrycie wkładu własnego.
6. Tworzenie możliwości dla rozwoju zainteresowań i twórczości artystycznej seniorów oraz dostosowanie oferty spędzania czasu wolnego do ich potrzeb - kontynuacja sprawdzonych programów aktywizująco-integracyjno-kulturalnych, organizacja imprez cyklicznych (III pikniku - dla osób starszych z udziałem innych lokalnych podmiotów, Dnia Seniora na Placu Hallera, Balu Sylwestrowego i Karnawałowego) oraz promocję działań Domu Dziennego Pobytu i Klubu Złotego Wieku poprzez udział w lokalnych i poza lokalnych wydarzeniach kulturalnych.
7. Kontynuacja działań zmierzających do zmiany siedziby Domu Dziennego Pobytu OPS z ul. Brzeskiej 4 i uzyskania nowej lokalizacji.

1.2 Praca z rodziną, w tym z problemami wychowawczymi:

1. Dalsza realizacja poradnictwa specjalistycznego: psychologicznego, pedagogicznego, rodzinnego (dla osób niepełnosprawnych, bezrobotnych), prawnego.
2. Kontynuowanie programu informacyjno-profilaktycznego Dobry Rodzic–Dobry Start.
3. Zapewnienie bezpieczeństwa socjalnego rodzinom o niskim statusie materialnym, w postaci wsparcia materialnego w tym m.in. dofinansowanie obiadów szkolnych dla dzieci.
4. Dalsza realizacja programu partnerskiego - „UBAW”- uczymy, bawimy, asystujemy, wspieramy – kierowanego do rodzin m.in. tych, z którymi współpracuje asystent rodziny, wyrażających chęć do zmiany swojej sytuacji życiowej.

5. Intensyfikacja pracy socjalnej z rodziną, ze szczególnym uwzględnieniem rodzin biologicznych zagrożonych odebraniem dzieci do pieczy zastępczej, zmierzającej do: - motywowanie rodziców m.in. do: kierowania dzieci do poradni psychologiczno-pedagogicznej, umieszczania dzieci w przedszkolach, do udziału własnego i dzieci w programach proponowanych w ramach Lokalnego Systemu Wsparcia – Tu Praga Pl II i Baza II, uczestniczenia dzieci w działaniach placówek wsparcia dziennego, podnoszenia umiejętności wychowawczych, udziału w programach korekcyjnych - motywowanie i kierowanie rodziców bezrobotnych do udziału w programach aktywizacji zawodowej.
6. Kontynuowanie programu poradnictwa i informacji przeznaczonego dla osób zadłużonych, realizowanego w Klubie Złotego Wieku przez Biuro Porad Obywatelskich Stowarzyszenia CIS.
7. Zapobieganie pogłębianiu się dysfunkcji poprzez wsparcie rodziny, w tym małoletnich rodziców - poprzez dalsze świadczenie usługi asystenta rodziny i utrzymanie zatrudnienia co najmniej 4 asystentów rodziny.
8. Kontynuacja w partnerstwie ze Stowarzyszeniem Grupa Pedagogiki i Animacji Społecznej Praga-Północ, świadczenia asysty rodzinnej na terenie Dzielnicy Praga-Północ w ramach projektu „Tu Praga Waw Pl II”, rozpoczętego w listopadzie 2015 r.
9. Kontynuacja działań, których celem jest ochrona rodzin w tym małoletnich przed przemocą (m.in. poprzez edukację, wsparcie psychologiczne, prawne) oraz zapewnienie bezpieczeństwa rodzin z problemem m.in. w postaci pobytu w Domu Samotnej Matki i Dziecka lub Ośrodka Interwencji Kryzysowej.

1.3 Identyfikacja możliwości zarobkowych osób bezrobotnych, poprzez analizę ich umiejętności, predyspozycji zawodowych oraz diagnozę problemów utrudniających powrót na rynek pracy i utrzymanie zatrudnienia – kontynuacja poradnictwa specjalisty ds. bezrobocia.

1. Stałe poszukiwanie możliwości aktywizacji społeczno-zawodowej osób bezrobotnych (włączanie się w realizację projektów na zasadach partnerskich, realizowanych w ramach dotacji Unii Europejskiej, z innych źródeł finansowania, także na zasadach wolontariatu), użyczanie pomieszczeń i pomoc w organizacji warsztatów, grup wsparcia zarówno na terenie OPS jak i w siedzibie potencjalnych realizatorów). Kontynuacja działań podjętych w roku 2015 oraz podejmowanie nowych, w tym temacie.
2. To także współpraca na etapie przygotowania wniosków o dofinansowanie ze środków EFS np. partnerskiego o tytule „Aktywna Rodzina”.
3. Realizacja (we współpracy z Urzędem Pracy m.st. Warszawy) różnych form zatrudnienia wspieranego dla beneficjentów OPS: Programu Aktywizacja i Integracja oraz Programu Prac Społecznie Użytecznych.

1.4 Inne działania

1. Kontynuacja programu Wolontariat w Ośrodku Pomocy Społecznej i jego dalszy rozwój.
2. Kontynuacja współpracy ze środowiskiem lokalnym, w tym z organizacjami pozarządowymi.
3. Dalsze zapewnienie (w porozumieniu z Sądem Rejonowym dla Warszawy Praga-Północ) realizacji *kontrolowanych prac na cele społeczne*, wykonywanych przez osoby kierowane, w ramach odbywania kary za popełnione wykroczenia.
4. Podejmowanie nowych wyzwań, pojawiających się w ciągu roku.

2. ZMIANY ORGANIZACYJNE, WPROWADZONE W 2015 ROKU

1. Zatrudnienie zastępcy dyrektora.
2. Wprowadzenie superwizji dla pracowników socjalnych.
3. Wprowadzenie cyklicznych, cotygodniowych spotkań z kierownictwem obu Filii OPS – w celu wspólnego planowania zadań, bieżącego omawiania spraw trudnych, organizacyjnych i pracowniczych.
4. Wprowadzenie cyklicznych spotkań z pracownikami.
5. Poprawa bezpieczeństwa pracowników – wprowadzenie pilotów przeciw napadowym.
6. Poprawa warunków pracy w jednostkach OPS (F1 i F2) poprzez przeprowadzenie remontów i doposażenie stanowisk.
7. Reorganizacja pracy Klubu „Złotego Wieku”- przeprowadzenie analizy potrzeb, poszerzenie oferty o dodatkowe działania (np. wprowadzenie zajęć gimnastyki usprawniającej, pozyskanie wolontariuszy do prowadzenia zajęć).
8. Wprowadzenie cotygodniowych, 1 dniowych dyżurów specjalistów w obu filiach OPS – celem ułatwienia klientom korzystania z pomocy specjalistycznej oraz celem bieżącego konsultowania trudniejszych spraw klientów i wspólnego realizowania indywidualnego planu pomocy.
9. Planowanie systematycznych szkoleń dla pracowników.
10. Realizacja pracy socjalnej zmierzającej do zwiększania motywacji rodzin do umieszczania dzieci w przedszkolach, kierowania do placówek wsparcia dziennego, poradni psychologiczno-pedagogicznej, korzystania z programów oraz warsztatów realizowanych przez lokalne podmioty.

Spis tabel

Tabela nr 1 – Struktura mieszkańców Dzielnicy Praga-Północ według wieku	4
Tabela nr 2 – Struktura zatrudnienia	12
Tabela nr 3 – Wykształcenie pracowników zatrudnionych w OPS	13
Tabela nr 4 – Szczegółowa analiza planu i wykonania budżetu OPS w latach 2014- 2015, w ujęciu zadaniowym.....	20
Tabela nr 5 – Źródło finansowania	23
Tabela nr 6 – Plan i wykonanie budżetu OPS ze względu na źródło finansowe w ujęciu zadaniowym	23
Tabela nr 7 – Rejestr postępowań przeprowadzonych w 2015 r.	24
Tabela nr 8 – Struktura rodzin w latach 2014-2015	26
Tabela nr 9 – Powody udzielenia świadczeń w latach 2013 – 2015	32
Tabela nr 10 – Świadczenia dla rodzin	34
Tabela nr 11 – Analiza pomocy przyznanej w latach 2014- 2015	34
Tabela nr 12 – Cel przyznania zasiłku celowego w latach 2014-2015, bez dożywiania.....	37

Spis wykresów

Wykres nr 1 – Schemat organizacyjny Ośrodka	11
Wykres nr 2 - Problemy zgłaszane w roku 2015 do Punktu Porad Obywatelskich w Dzielnicy Praga-Północ ...	73